

EUROPA PRO 7600 T

BRACCIO IDRAULICO DECESPUGLIATORE

HYDRAULIC FLAIL-EDGER MOWER

Cod. 750.001.18

2018-00

Руководство по эксплуатации и техобслуживанию/ Запасные части

*) Действительно для стран ЕС

*) Действительно для стран-членов ЕС



Руководство № 750.001.18

Версия 2018-00

**ПРИЛАГАЕТСЯ К ДЕКЛАРАЦИИ СООТВЕТСТВИЯ
ОСНОВНЫМ ТРЕБОВАНИЯМ БЕЗОПАСНОСТИ И
ГИГИЕНЫ ТРУДА, ПРОДИКТОВАННЫМ
ДИРЕКТИВАМИ 2006/42/CE**



ITALIANO

INDICE :

Introduzione	pag.	4
Sicurezza	pag.	4-5
Targhette di sicurezza e identificazione	pag.	6-7
Trasporto	pag.	8
Immagazzinamento	pag.	8
Messa in servizio	pag.	9
Scelta del trattore	pag.	9
Descrizione della macchina	pag.	10
Caratteristiche tecniche	pag.	11-12
Istruzioni per l' uso e la manovra	pag.	13-14-13b-14-b
Istruzioni per la manutenzione	pag.	15-16-17
Messa a riposo	pag.	17
Circolazione stradale	pag.	17
Garanzia	pag.	18
Parti di ricambio	pag.	19/42
Schemi Elettrico/Iidraulico	pag.	43/44

РУССКИЙ

СОДЕРЖАНИЕ:

Введение	стр.	4
Безопасность	стр.	4-5
Специальные обозначения	стр.	6-7
Транспортировка	стр.	8
Хранение	стр.	8
Ввод в эксплуатацию	стр.	9
Выбор трактора	стр.	9
Описание техники	стр.	10
Технические хар-ки	стр.	11-12
Инструкция по эксплуатации и маневрированию	стр.	13-14-13b-14b
Техническое обслуживание	стр.	15-16-17
Консервация	стр.	17
Передвижение по дорогам общего пользования	стр.	17
Гарантийные обязательства	стр.	18
Запасные части	стр.	19/42
Электрические/ сантехнические схемы	стр.	43/44

INTRODUZIONE

Il presente manuale, fornisce al personale addetto, le norme e i dati necessari per un uso sicuro e una corretta manutenzione della vostra macchina. Leggete e seguite attentamente le istruzioni e soprattutto siate prudenti. Qualsiasi programma di prevenzione non può avere successo senza la cooperazione del personale direttamente responsabile dell'attrezzatura. Un largo numero di incidenti può essere prevenuto solo dall'operatore, che essendo a conoscenza dei reali pericoli opera in modo da evitarli. Ricordate che un operatore attento, che agisce con cura e responsabilità, può evitare gravi incidenti, più di qualsiasi programma di prevenzione. La ditta costruttrice, declina ogni responsabilità per fatti accaduti per negligenza, incuria, o per mancata osservanza delle norme di sicurezza. Ricordate che la manutenzione secondo le indicazioni di seguito riportate, è indispensabile per mantenere sicura ed efficiente la vostra macchina.

Norme generali di sicurezza :

- In questo manuale e sulle targhette applicate sulla macchina, troverete le regole di prevenzione che riguardano la vostra sicurezza e delle persone che lavorano con voi, leggete con attenzione, non osservando tali istruzioni potreste causare seri infortuni o morte.



Troverete questo simbolo ,solo o seguito da particolari pittogrammi, ogni qualvolta sarà necessario fare particolare attenzione per evitare pericolosi incidenti.

Di seguito troverete una lista delle più importanti precauzioni di sicurezza.

- 1) La macchina può essere utilizzata esclusivamente da personale istruito all' uso della macchina stessa. Non permettere l' uso della macchina a nessun operatore che non sia a conoscenza dei rischi e delle istruzioni riportate nel presente manuale.
- 2) Assicuratevi che non vi siano persone non autorizzate nel raggio di azione della macchina,(almeno 50 metri) ; fate particolare attenzione ai bambini.
- 3) Verificare la stabilità del trattore, con macchina al massimo sbraccio di lavoro. Questa operazione deve essere eseguita su terreno piano; mantenendo la testata trinciante il più vicino possibile a terra, e allontanandola lentamente dal trattore, fino al raggiungimento del massimo sbraccio.
- 4) Non lavorare su terreni con pendenze eccessive, tali da compromettere la stabilità del trattore, o su terreni di scarsa consistenza.
- 5) Indossare cuffie o tappi protettivi per l'udito.

ВВЕДЕНИЕ

В настоящем руководстве персонал ознакомливается со всеми правилами и подробностями, необходимыми для безопасного использования и надлежащего технического обслуживания вашей техники. Внимательно прочтите руководство и всегда следуйте инструкциям. Ни одна операция не может быть выполнена без полного участия персонала, непосредственно работающего с оборудованием. Большинство несчастных случаев можно избежать только с помощью оператора, который, осознавая реальные риски и последствия, может работать таким образом, чтобы не допустить их. Помните, что внимательный оператор, действующий с осторожностью и ответственностью, может избежать серьезных несчастных случаев гораздо лучше, чем любая профилактика. Завод-изготовитель снимает с себя любую ответственность за несчастные случаи, произошедшие из-за халатности, невнимательности или несоблюдения правил техники безопасности. Помните, что техническое обслуживание, выполняемое в соответствии с инструкциями, приведенными на следующих страницах, необходимо для обеспечения безопасности и эффективности вашей машины.

Основные правила техники безопасности:

Правила приведены как в данном руководстве, так и на табличках, размещенных на машине. Они касаются вашей безопасности и безопасности окружающих вас лиц, поэтому внимательно прочитайте их. Несоблюдение этих инструкций может привести к серьезным травмам или смерти.



Вы увидите это обозначение само по себе или вместе с иллюстрациями каждый раз, когда необходимо обратить особое внимание, чтобы избежать опасных несчастных случаев. Ниже приведен список наиболее важных мер предосторожности.

- 1) Машиной может управлять только персонал, проинструктированный по ее использованию. Не допускайте использования машины любым оператором, который не ознакомлен с рисками и инструкциями, упомянутыми в данном руководстве.
- 2) Убедитесь, что никакой посторонний персонал не приближается к работающей машине (не менее 50 метров), уделяя особое внимание детям.
- 3) Убедитесь в устойчивости трактора, когда машина находится в максимально выдвинутом положении. Эту операцию необходимо всегда выполнять на ровной местности, держа режущую головку как можно ближе к земле и постепенно удаляя ее от трактора до достижения максимального выдвижения.
- 4) Никогда не работайте на склонах, которые могут поставить под угрозу устойчивость трактора, или на нестабильной или неровной местности.
- 5) Надевайте наушники или беруши, чтобы защитить слух.

- 6) Quando non utilizzate la macchina, fermate il trattore su terreno piano con il freno di stazionamento e la prima marcia inseriti, appoggiate la testata trinciante a terra, disinserite la presa di forza, spegnete il motore e togliete la chiave di avviamento
- 7) Circolando o lavorando su strade pubbliche, rispettate scrupolosamente le norme dettate dal codice della strada in vigore nel vostro stato.
- 8) Non effettuare lavori di manutenzione o pulizia senza avere prima staffato la macchina al trattore come di seguito illustrato.
- 9) Non fare nessun lavoro di manutenzione, di controllo, o di pulizia quando la macchina è in movimento, operate come successivamente indicato alla sezione manutenzione.
- 10) **Alcuni** rami del circuito di azionamento dei cilindri, possono rimanere in pressione anche quando la macchina è ferma; non intervenire per sostituire parti dell'impianto, senza avere prima scaricato la pressione, come indicato successivamente alla sezione manutenzione.
(Questi interventi possono essere eseguiti solo da personale specializzato)
L'olio in pressione potrebbe penetrare nella pelle o negli occhi; se ciò dovesse accadere, richiedere con urgenza l'intervento di un medico.
- 11) In seguito all'usura o alla non corretta regolazione dei componenti oleodinamici, potrebbe verificarsi un surriscaldamento dell'olio contenuto nel serbatoio, attendere che la temperatura si abbassi prima di intervenire per qualsiasi motivo.
- 12) Non maneggiare i filtri dell'olio a mani nude, un prolungato contatto con gli oli può procurare irritazioni e malattie della pelle; proteggere le mani con guanti di gomma antiolio.
- 13) La sicurezza della vostra macchina dipende particolarmente dal suo Stato di efficienza, rispettate quindi le istruzioni e le tabelle di manutenzione.
- 14) Non richiudere la macchina in posizione di trasferimento prima che l'albero dell'apparato trinciante si sia completamente arrestato.
- 15) Non lavorare senza le protezioni parasassi installate sulla testata trinciante.
- 16) Non manomettere i sistemi di sicurezza e la taratura delle valvole di controllo.

- 6) Когда машина не используется, остановите трактор на ровной площадке с включенным ручным тормозом и первой передачей, опустите режущую головку на землю, отключите коробку отбора мощности, заглушите двигатель и снимите стартовый ключ.
- 7) При передвижении или работе на дорогах общего пользования строго соблюдайте правила, установленные действующими правилами дорожного движения вашей страны.
- 8) Не выполняйте работы по техническому обслуживанию, проверкам или очистке, не закрепив машину предварительно на тракторе, как показано на рисунке.
- 9) Не выполняйте никаких работ по техническому обслуживанию, проверкам или чистке во время движения машины. Выполните эти операции, как указано в следующем разделе «Техническое обслуживание».
- 10) Некоторые рычаги приводного контура в цилиндрах могут оставаться под давлением даже при неподвижной машине. Не заменяйте детали машины, не сбросив предварительно давление, как указано в следующем разделе «Техническое обслуживание». (Эти операции могут выполняться только квалифицированным персоналом). Масло под давлением может проникнуть на кожу или в глаза; если это произойдет, немедленно обратитесь к врачу.
- 11) В результате износа или неправильной регулировки гидравлических компонентов масло в масляном баке может перегреться. В этом случае подождите, пока температура не снизится, прежде чем вмешиваться.
- 12) Никогда не трогайте масляные фильтры голыми руками, так как длительный контакт с маслом может вызвать раздражение и заболевание кожи. Защитите руки маслостойкими резиновыми перчатками.
- 13) Безопасность вашей машины во многом зависит от ее состояния. Поэтому очень внимательно следуйте инструкциям и таблицам технического обслуживания.
- 14) Не выключайте машину в положении передачи до полной остановки вала режущего аппарата.
- 15) Никогда не работайте, не прикрепив сначала защиту от камней к режущая головка.
- 16) Не вмешивайтесь в систему безопасности или калибровку регулирующего клапана.

Targhette di sicurezza :

- Le seguenti targhette di sicurezza sono collocate sulla macchina, nelle zone indicate dal disegno sotto riportato. Esse sono rivolte alla sicurezza vostra e delle persone che lavorano con voi. Girate attorno alla vostra macchina col presente manuale aperto, e prendete nota della posizione e del contenuto di ogni segnale di pericolo.

Ripetete questa operazione, assieme agli operatori destinati all'uso della macchina.

Fate attenzione a non danneggiare le targhette, e se ciò avviene, sostituitele richiedendole al vostro rivenditore o direttamente alla ditta costruttrice.

Таблички с обозначениями:

На машине установлены таблички, указанные на рисунке ниже. Они касаются вашей безопасности и безопасности окружающих, работающих с вами. Обойдите машину с открытым руководством и обратите внимание на расположение и содержание каждой таблички. Повторите эту операцию вместе со всеми операторами, которые будут пользоваться машиной. Следите за тем, чтобы не повредить эти обозначения, и, в случае, если это произойдет, замените пластины, заказав их у своего дистрибьютора или непосредственно у завода-изготовителя





Targhetta N.1

Leggere attentamente il manuale di uso e manutenzione della macchina, prima di iniziare a operare. Durante il lavoro, osservare scrupolosamente le istruzioni e le norme di sicurezza.

Табличка №1

Перед использованием машины внимательно прочтите руководство по эксплуатации и техническому обслуживанию. Во время работы внимательно соблюдайте инструкцию и правила техники безопасности.



Targhetta N. 2

Spegnere il motore e disinserire la chiave di avviamento del trattore o della macchina operatrice, prima di effettuare qualsiasi lavoro di riparazione o manutenzione.

Табличка №2

Перед выполнением каких-либо ремонтных работ или технического обслуживания выключите двигатель и извлеките ключ зажигания из трактора.



Targhetta N. 3

Pericolo di taglio del piede; coltelli in rotazione. Non avvicinare i piedi o le mani.

Табличка №3

Вращающиеся ножи: опасность пореза ног. Не приближайтесь к режущим элементам.



Targhetta N. 4

Pericolo di lancio sassi o materiale vario ; mantenersi a una distanza di sicurezza di almeno 50 metri.

Табличка №4

Возможно попадание камней или посторонних предметов: соблюдайте безопасное расстояние не менее 50 метров.



Targhetta N. 5

Attendere che tutti i componenti della macchina si siano completamente arrestati, prima di intervenire per un controllo o una manutenzione.

Табличка №5

Не проводите никаких проверок или технического обслуживания во время работы машины.



Targhetta N. 6

Pericolo di schiacciamento, non sostare nel raggio di azione della macchina. Bloccare i cilindri con l'apposito dispositivo, prima di intervenire per un controllo o una manutenzione.

Табличка №6

Опасность защемления: не стойте в рабочей зоне машины. Перед выполнением каких-либо проверок заблокируйте цилиндры с помощью подходящего устройства.



Targhetta N. 7

Pericolo di scariche elettriche. Tenersi ad una distanza di sicurezza dalle linee elettriche.

Табличка №7

Опасность электрического разряда. Соблюдайте безопасное расстояние от электросети.



Targhetta N. 8

Identificazione della macchina, marcatura " CE ".

Табличка №8

Серийный номер.

a) Trasporto, movimentazione, immagazzinamento della macchina :

Prima di sollevare la macchina per trasportarla accertarsi che sia chiusa nella posizione di trasferimento ; che i bloccaggi " B " siano serrati e che i piedini " P " di appoggio siano correttamente posizionati. (vedi sotto)
La massa della macchina è indicata nella targhetta di identificazione della macchina stessa .(vedi pag. 12)

I punti di aggancio per il sollevamento sono indicati nello schema seguente, e contrassegnati dall'apposita targhetta, sotto riportata.

La macchina deve essere immagazzinata al riparo dagli agenti atmosferici, ad una temperatura compresa tra 0 e 30 °C.

a) Транспортировка, погрузочно-разгрузочные работы и хранение машины

Перед тем, как поднять машину для транспортировки, убедитесь, что она закрыта в передаточном положении ; фиксаторы " B "затянуты, а опорные ножки" P " находятся в правильном положении. (см. ниже)

Масса машины указана на паспортной табличке самой машины .(см.стр. 12)

Точки крепления для подъема указаны на следующей схеме и обозначены соответствующей табличкой, приведенной ниже.

Машина должна храниться в защищенном от атмосферных воздействий, при температуре от 0 до 30 °C.



b) Messa in servizio della macchina , scelta del trattore :

Prima di mettere in servizio la macchina, leggere attentamente tutto il contenuto del presente libretto di istruzioni, che dovreste conservare con cura e tenere sempre a portata di mano, per una eventuale consultazione.

La macchina deve essere staffata ad un trattore con attacco a tre punti di categoria adeguata (vedi pag. 12) con presa di forza a 540 min -1, la massa totale minima è indicata a pag.12 .

Non superare in nessun caso le masse massime ammesse sugli assi dal costruttore del trattore (rilevare le informazioni necessarie dal libretto di istruzione del trattore, oppure richiederle al costruttore stesso.)

Regolare l'altezza da terra della macchina (400 mm circa), e bloccare il sollevatore con le apposite catene o con i tenditori laterali; per evitare sovraccarichi è consigliabile inoltre bloccare i bracci del sollevatore stesso con tenditori di fissaggio, da noi forniti a richiesta, o con analogo sistema.

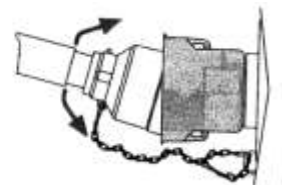
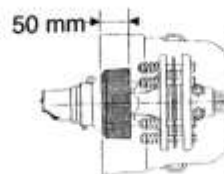
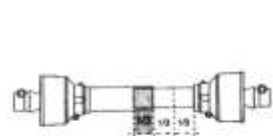
Posizionare il gruppo leve di comando in posizione comoda all'operatore, in zona sicura, protetta da urti accidentali.

Dopo lo staffaggio , collegare la macchina alla presa di forza del trattore con un albero cardanico di lunghezza e classe adeguata; la potenza massima assorbita dalla macchina è indicata a pag. 12.

Per il collegamento, l'uso e la manutenzione del cardano, leggere attentamente le istruzioni fornite dal costruttore. Impiegare esclusivamente alberi cardanici muniti di certificazione "CE". I tubi telescopici del cardano devono sovrapporsi per almeno 1/3 della loro lunghezza. Agganciare le catenelle antirotazione della protezione.

La sovrapposizione della protezione applicata sulla presa di forza, con la protezione del cardano dovrà comunque essere di almeno 50 mm.

Dopo l'uso, riporre il cardano con cura, facendo attenzione a non danneggiare le protezioni.



Prima della messa in funzione, effettuare il controllo del livello degli oli e dello stato i ingrassaggio generale; e verificare che i rubinetti di aspirazione sul serbatoio siano aperti.(vedi pag. 16), e disinserire i sistemi di bloccaggio per il trasporto. (vedi pag. 8).

b) Первый запуск, выбор трактора:

Перед запуском машины внимательно прочтите данное руководство по эксплуатации и храните его бережно и в пределах досягаемости на случай, если вам понадобится с ним ознакомиться.

Машина должна быть закреплена на тракторе с помощью трехточечной навески соответствующей категории (см. стр. 12) при 540 оборотах в минуту. Минимальный общий вес указан на стр.12.

Никогда не превышайте максимально допустимый вес осей, установленный производителем трактора (ознакомьтесь с руководством по эксплуатации трактора или обратитесь к производителю).

Отрегулируйте высоту машины от земли (около 400 мм) и закрепите подъемник цепями или крепежными звеньями.

Закрепите группу рычагов управления в удобном для оператора положении, безопасном и защищенном от случайного удара.

После установки машины подключите ее к системе отбора мощности трактора; максимальная потребляемая мощность машины указана на стр. 12.

Для подключения, использования и сервисного обслуживания карданного вала внимательно ознакомьтесь с инструкцией производителя.

Используйте только карданный вал, сертифицированный ЕС.

Телескопические трубки карданного вала должны использоваться с удлинением не более 2/3 от общей длины. Защита от отбора мощности и защита карданного вала должны перекрываться не менее чем на 50 мм.

Зацепите цепи защиты от вращения. После использования, когда вы убираете карданный вал, следите за тем, чтобы не повредить защитные устройства.

Перед запуском машины проверьте общую смазку. Убедитесь, что всасывающий клапан на баке полностью открыт. (см. стр. 16), отсоедините замки для транспортировки. (см. стр. 8)

c) Descrizione della macchina :

La macchina è composta da un telaio-serbatoio, dotato di piedini di appoggio registrabili, per un rapido attacco e distacco dal trattore al quale viene staffata ; su questo telaio, sono incernierati i bracci, alla estremità dei quali viene fissato l'apparato trinciante.

L' impianto oleodinamico è suddiviso in due circuiti indipendenti. Un primo circuito per l'azionamento dei cilindri che comandano i bracci, un secondo circuito per il funzionamento dell'apparato trinciante. Ogni impianto è dotato di valvola di sicurezza per il controllo e la limitazione della sovrappressione .

I comandi per il movimento dei bracci e per azionare l'apparato trinciante sono facilmente individuabili, (vedi pag. 13-14) .

L'apparato trinciante è dotato di protezioni anteriori e posteriori, atte ad evitare la fuoriuscita di sassi o materiale vario durante la triturazione.

Sui cilindri sono installati i sistemi di bloccaggio da inserire in fase di trasporto e di manutenzione.

La macchina è stata concepita e progettata esclusivamente per portare apparati trincianti e/o accessori di nostra costruzione; la modifica di tali attrezzature, o il montaggio di attrezzature diverse, senza nostra autorizzazione scritta, fa decadere ogni tipo di responsabilità nei nostri confronti, nonché la garanzia sul prodotto.

Non è consentito utilizzare la macchina come apparecchio di sollevamento di cose o di persone. Non è consentito utilizzare la macchina per movimentare o trascinare carichi o materiali di nessun genere.

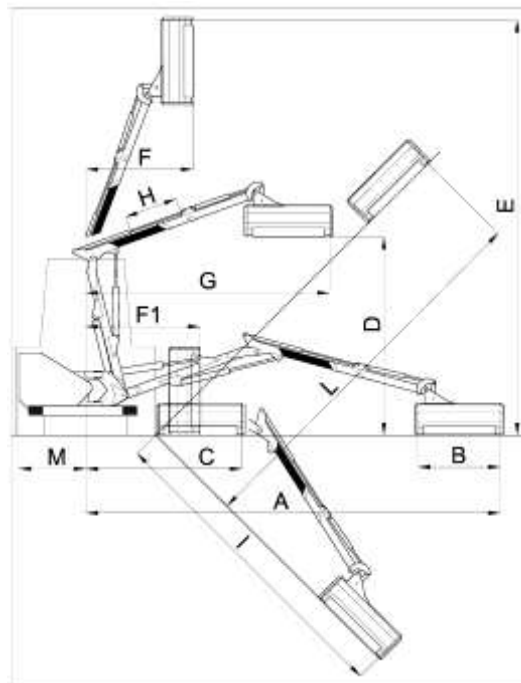
Описание техники

Машина состоит из рамы-цистерны, оснащенной регулируемыми подставками для ног для быстрого крепления к трактору и снятия с него. Рычаги шарнирно прикреплены к этой раме, а сам режущий аппарат прикреплен к другому концу. Гидравлическая система разделена на два независимых контура. Первый контур приводит в действие цилиндры, управляющие рычагами, а второй - режущее устройство. Каждая система оснащена предохранительным клапаном для контроля и ограничения избыточного давления. Элементы управления движениями рук и работой режущего устройства легко распознаются (см. стр. 13-14). Режущее устройство оснащено защитными устройствами как спереди, так и сзади, чтобы избежать попадания камней или другого материала в процессе резки.

Запирающие устройства устанавливаются на цилиндрах и вводятся в действие на этапах транспортировки и технического обслуживания. Станок был разработан исключительно для использования с режущим оборудованием и/или аксессуарами нашего производства. Любое изменение указанного оборудования или сборки другого оборудования без нашего предварительного письменного разрешения лишает нас какой-либо ответственности, а также гарантии на само изделие. Использование машины в качестве подъемного устройства для вещей или людей запрещено. Также не разрешается использовать машину для перемещения или вытягивания грузов или материалов любого типа.

d) Caratteristiche tecniche .

d) Технические характеристики.



A	7,20 m
B	1,30 m
C	2,20 m
D	4,35 m
E	7,10 m
F	1,75 m
F1	2,45 m
G	3,00 m
H	0,80 m
I	5,60 m
L	6,70 m
M	1,05 m

Articolazioni del braccio :

- Sbraccio orizzontale massimo (A)	7,20	m
- Altezza massima (E)	7,10	m
- Sbraccio a 45° verso l'alto (L)	6,70	m
- Sbraccio a 45° verso il basso (I)	5,60	m
- Altezza massima sotto testata (D)	4,35	m
- Altezza max in fase di trasferimento	3,40	m
- Articolazione della testata	220	°

Testata trinciante :

- Larghezza di taglio (B)	1300	mm
- Altezza di taglio (regolabile)	20-80	mm
- Diametro di taglio del rotore	450	mm
- Velocità di rotazione del rotore	2900	min-1
- Senso di rotazione	bidirezionale	
- Numero dei coltelli Tipo 5	64	pezzi

Соединения рукоятки:

- - Максимальное горизонтальное выдвижение (A)	7,20	m
- - Максимальная высота (E)	7,10	m
- - Диапазон 45° вверх (L)	6,70	m
- - Диапазон 45° вниз (I)	5,60	m
- - Максимальная высота под режущей головкой (D)	4,35	m
- - Максимальная высота в движении	3,40	m
- - Режущие головки шарнирные	220	°

Режущая головка:

- - Ширина резки (B)	1300	mm
- - Высота стрижки (регулируемая)	20-80	mm
- - Диаметр резания ротора	450	mm
- - Скорость вращения ротора	2900	min-1
- - Направление вращения	двунаправленная	
- Количество ножей тип 5	64	части

Circuito azionamento cilindri :

- Potenza a 540 min-1	7,3 / 5,4	CV / kW
- Pressione di lavoro	180	bar

Circuito azionamento rotore :

- Potenza a 540 min-1	45 / 33	CV / kW
- Pressione di lavoro	180	bar
- Capacità del serbatoio	200	litri

Dimensioni e massa : (macchina racchiusa in posizione di trasporto)

- Altezza	O	2,40	m
- Larghezza	N	2,40	m
- Profondità	P	3,50	m
- Massa totale (rifornita di olio)		1220	kg

Impianto elettrico :

- Voltaggio	12	volt
-------------	----	------

Caratteristiche trattore :

- Massa minima	4000	kg
- Potenza minima	100	CV
- Presa di forza con rotazione	540	min-1
- Attacco a tre punti	II	categoria

Schema привода цилиндра:

- Мощность при 540 об/мин	7,3/5,4	CV / kW
- Рабочее давление	180	bar

Schema ротора:

- Мощность при 540 об/мин	45 / 33	CV / kW
- Рабочее давление	180	bar
-- Емкость бака	200	litri

Размеры и масса: (машина закрыта в транспортном положении)

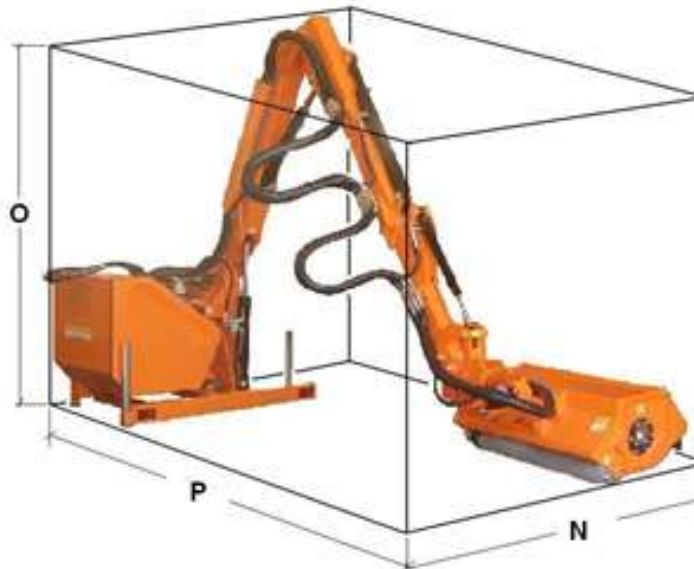
-Высота	O	2,40	m
-Ширина	N	2,40	m
-Глубина	P	3,50	m
- Общий вес (включая масло)		1220	kg

Электрическое оборудование:

- Напряжение	12	volt
--------------	----	------

Технические характеристики:

- Мин. масса	4000	kg
- Мин. мощность	100	CV
- Отбор мощности с вращением	540	min-1
- Трехточечная связь		Category 2



e) Istruzioni per l'uso e la manovra.

Prima di inserire la presa di forza del trattore :

- Verificare che la presa di forza della macchina giri nel senso, ed al numero di giri indicato nella targhetta posta in prossimità della presa di forza stessa.
- Verificare che i dispositivi di comando dei cilindri e dell'apparato trinciante siano in posizione di macchina ferma ; sono di seguito riportati i simboli per ogni funzione operativa; le parti che si muovono quando viene svolta una funzione, sono indicate da circoletti vuoti, la direzione del movimento è indicata da una freccia nera.

Sistema di sicurezza per evitare un brusco cambio di rotazione dell'apparato trinciante; attendere che i coltelli si siano completamente arrestati prima di azionare la leva per il cambio di rotazione. Una inversione di rotazione con coltelli in movimento causerebbe picchi di pressione incontrollabili, con possibile danneggiamento dell'impianto di trinciatura.

Se accidentalmente ciò dovesse succedere, rivolgersi ad un nostro centro di assistenza per un controllo.

Azionando la levetta in avanti, si esclude la rotazione in senso orario, per analogia azionando la levetta indietro si esclude la rotazione in senso antiorario.



Apparato trinciante: azionando la leva avanti la rotazione dei coltelli sarà antioraria con ritenuta in posizione, per analogia tirando la leva indietro la rotazione sarà oraria con ritenuta in posizione.

Non azionare la leva prima che la testata sia in posizione di lavoro.

Verificare che le protezioni siano correttamente montate.

Rotazione: azionando la leva in avanti il braccio ruota in senso antiorario ; e si porta in posizione di lavoro; per analogia tirando la leva indietro, il braccio ruota in senso orario ; portandosi in posizione di trasporto.

Rilasciando la leva, questa ritorna in posizione neutra, e il braccio si ferma nella posizione raggiunta.

Primo braccio: azionando la leva in avanti i bracci discendono; per analogia tirando la leva indietro, i bracci salgono.

Rilasciando la leva, questa ritorna in posizione neutra, e i bracci si fermano nella posizione raggiunta.

Secondo Braccio : azionando la leva in avanti il braccio discende; per analogia tirando la leva indietro, il braccio sale.

Rilasciando la leva, questa ritorna in posizione neutra. e i bracci si fermano nella posizione raggiunta.



- Убедитесь, что механизм отбора мощности машины вращается в правильном направлении, а также проверьте количество оборотов, указанное на табличке, расположенной рядом с самим механизмом отбора мощности.
- Убедитесь, что устройства управления цилиндрами и режущим устройством находятся в положении 'остановка машины'. Обозначения для каждой рабочей функции проиллюстрированы и описаны ниже. Детали, которые перемещаются при выполнении операции, обозначены пустыми кружками, а направление перемещения указано черной стрелкой.

Это система безопасности, позволяющая избежать резких изменений во вращении режущего устройства. Дождитесь полной остановки движения ножей, прежде чем нажимать рычаг для изменения вращения. Изменение направления вращения при продолжающемся движении ножей может привести к неконтролируемому повышению давления и возможному повреждению двигателя режущей системы. Если это произойдет, даже случайно, обратитесь в один из наших сервисных центров для проверки. Перемещая рычаг вперед, можно избежать вращения по часовой стрелке, и аналогичным образом, перемещая рычаг назад, можно избежать вращения против часовой стрелки.

Режущее устройство. При перемещении рычага вперед ножи вращаются против часовой стрелки при установленном направляющем тросе, и аналогичным образом при отведении рычага назад направление будет по часовой стрелке при установленном направляющем тросе. Не нажимайте на рычаг, пока головка не окажется в рабочем положении. Проверьте, правильно ли закреплены ограждения..

Вращение. При перемещении рычага вперед рычаг переходит в рабочее положение, и аналогичным образом, при перемещении рычага назад рычаг возвращается в транспортное положение. Когда сам рычаг отпущен, он возвращается в нейтральное положение, а рычаг останавливается в достигнутом положении.

Первая рукоятка. При перемещении рычага вперед рычаг опускается, а при перемещении рычага назад рычаг поднимается. При отпуске самого рычага он возвращается в нейтральное положение, а рычаг останавливается в достигнутом положении.

Вторая рукоятка. При нажатии рычага вперед рычаг опускается, и аналогичным образом, когда рычаг тянут назад, рычаг поднимается. При отпуске рычага он возвращается в нейтральное положение, а рычаг останавливается в достигнутом положении.

Braccio Telescopico : azionando la leva in avanti, il braccio fuoriesce; per analogia tirando la leva indietro, il braccio rientra. Rilasciando la leva, questa ritorna in posizione neutra, e il braccio si ferma nella posizione raggiunta.

Testata trinciante: azionando la leva in avanti la testata ruota in senso orario, per analogia tirando la leva indietro la testata ruota in senso antiorario. Rilasciando la leva, questa ritorna in posizione neutra; e la testata si ferma nella posizione raggiunta.

Testata Flottante: spingendo la leva in avanti oltre la posizione di lavoro, si inserisce il flottante, e la testata può così seguire la superficie del terreno. Rilasciando la leva, questa rimane in posizione; per disinserire il flottante, tirare la leva in posizione neutra.

- **Registrazione dell'altezza di taglio** : per variare l'altezza di taglio della trinciatrice, si deve agire sui supporti laterali del rullo posteriore di appoggio. Cambiando la posizione dei bulloni di fissaggio, si modifica l'altezza di taglio. Per avere un taglio uniforme, si dovrà mantenere la stessa posizione dei bulloni da entrambi i lati della testata . Durante tale operazione , la macchina deve essere ferma con i cilindri bloccati, la presa di forza del trattore dovrà essere disinserita

- **Utensili** : la testata trinciante è attrezzata con coltelli polivalenti a " Y " ; verificate giornalmente lo stato di usura e di integrità. Se riscontrate che per cause accidentali, alcuni coltelli si siano danneggiati, sostituiteli a coppie. Se riscontrate che a causa di un uso prolungato i coltelli si siano usurati, sostituite l'intera serie; facendo attenzione a rimontarli nella posizione originaria. Usare esclusivamente coltelli originali, richiedendoli ai nostri rivenditori autorizzati, o direttamente alla casa costruttrice.

Non montate in nessun caso coltelli diversi dagli originali, si potrebbero causare vibrazioni pericolose dovute a squilibrio di rotazione.



Телескопический рычаг: при нажатии рычага вперед рычаг выдвигается, и аналогичным образом, когда рычаг тянут назад, рычаг входит внутрь. При отпуске рычага он возвращается в нейтральное положение, а рычаг останавливается в достигнутом положении.



Режущая голова. При нажатии рычага вперед головка поворачивается по часовой стрелке, и аналогичным образом, когда рычаг тянут назад, головка поворачивается против часовой стрелки.

При отпуске рычага он возвращается в нейтральное положение, а режущая головка рычага останавливается в достигнутом положении.



Система плавающей головы. При перемещении рычага вперед в рабочее положение вводится плавающая система, и режущая головка может свободно работать по поверхности земли; При отпуске рычага он остается в том же положении; Чтобы отсоединить плавающую систему, потяните рычаг в нейтральное положение.

Регулировка высоты среза: для изменения высоты среза ножом следует отрегулировать боковые опоры заднего опорного ролика. Регулируя положение крепежных болтов, можно соответствующим образом изменить высоту стрижки. Чтобы обеспечить равномерную резку, положение болтов с обеих сторон головки должно быть одинаковым. Во время выполнения этой операции машина должна оставаться неподвижной с заблокированными цилиндрами и отключенным механизмом отбора мощности трактора.

Инструменты: режущая головка оснащена поливалентными ножами Y-образной формы. Ежедневно проверяйте их общее состояние и степень износа. Если вы обнаружите, что некоторые ножи случайно были повреждены, замените их парами. Если вы обнаружите, что ножи изношены в результате длительного использования, замените всю серию, позаботившись о том, чтобы собрать их в исходное положение. Используйте только оригинальные ножи, заказывая их у наших официальных дилеров или напрямую у нас, производителя. Ни в коем случае не используйте ножи, отличные от оригинальных, поскольку они могут вызвать мешающую и, возможно, опасную вибрацию в результате дисбаланса вращения.

e) Istruzioni per l'uso e la manovra. Comando elettrico proporzionale JSPE

Prima di inserire la presa di forza del trattore :

- Verificare che la presa di forza della macchina giri nel senso, ed al numero di giri indicato nella targhetta posta in prossimità della presa di forza stessa.
- Verificare che i dispositivi di comando dei cilindri e dell'apparato trinciante siano in posizione di macchina ferma. (Interruttore **G** in posizione OFF, spia **Lg** spenta, vedi **Fig. 1**) Vengono di seguito riportati i simboli per ogni funzione operativa.

Per iniziare a lavorare premere l' interruttore **G**, la spia verde **Lg** si accende, e sul display **E** appare la scritta **on**.

Apparato Trinciante (rotore) Il sistema di comando permette di azionare il rotore sia senso orario che in senso antiorario .

(N. B. in caso siano installati utensili tipo 6, 20, 25, la rotazione può essere solo oraria).

Il sistema di sicurezza, per evitare un brusco cambio di rotazione dell'apparato trinciante è di tipo elettronico temporizzato; sarà possibile effettuare il cambio di rotazione o fare ripartire il rotore, dopo 10 secondi dal comando di arresto.

(Attendere in ogni caso che il rotore sia fermo).

Rotazione oraria : premere il pulsante **A** , il pulsante stesso, si illumina e segnala la rotazione oraria, per arrestare il rotore, premere nuovamente il pulsante **A**.

Rotazione antioraria : premere il pulsante **B** , il pulsante stesso, si illumina e segnala la rotazione antioraria, per arrestare il rotore, premere nuovamente il pulsante **B**. (vedi **fig. 1**)..

In caso di emergenza premere il pulsante **G**, che arresterà ogni funzione.

SISTEMA SDS (a richiesta)

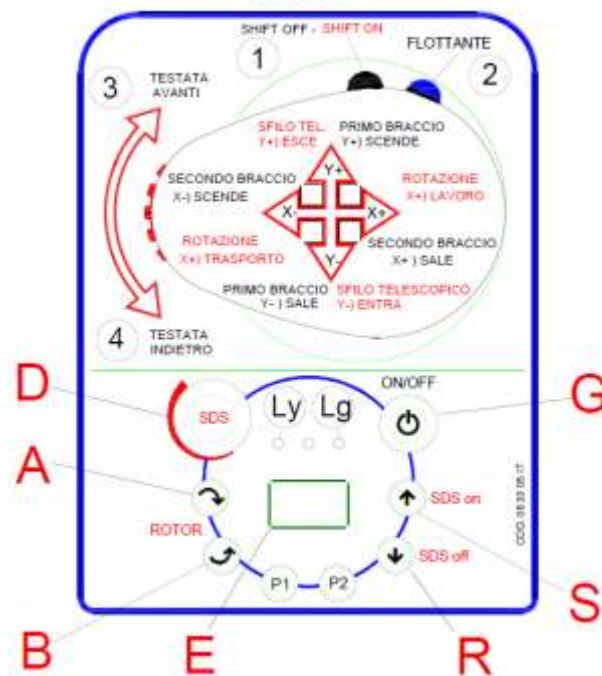
Il sistema SDS, permette di regolare la forza con cui la testata preme sul terreno, e consente di seguirne il profilo, (dossi e avvallamenti), semplificando e velocizzando le operazioni di lavoro

*Per attivare il sistema SDS, appoggiare il braccio al terreno, premere il pulsante **S**, il pulsante stesso, si illumina e segnala il funzionamento (vedi **fig. 1**). per regolare il sistema, ruotare la manopola **D** a destra fino a sollevare il braccio, ruotare poi la manopola **D** a sinistra per stabilizzare il braccio. (La spia gialla **Ly** si accende, e segnala il funzionamento.); Per disinserire l' SDS premere il pulsante **R**.*

e) Инструкция по использованию и маневрированию. Электрическое пропорциональное устройство JSPE. Перед включением отбора мощности трактора:

- Убедитесь, что коробка отбора мощности машины вращается в правильном направлении, а также проверьте количество оборотов, указанное на табличке, расположенной возле самой коробки отбора мощности.
- Убедитесь, что устройства управления цилиндрами и режущим аппаратом находятся в положении «останов машины». (Переключатель **G** в положении ВЫКЛ, зеленые индикаторы **Lg** погаснут, см. рис. 1)
- Символы каждой функции управления проиллюстрированы и описаны ниже.
- Чтобы начать работу, нажмите кнопку **G**, загорится зеленый индикатор **Lg**. и на дисплее появится сообщение .

FIG. 1



Режущая головка (ротор) Система привода позволяет перемещать ротор как по часовой стрелке, так и против часовой стрелки.

(Пожалуйста, обратите внимание, что в случае цепов соответственно типа 6, 20, 25 вращение может осуществляться только по часовой стрелке).

Система безопасности, позволяющая избежать резкого изменения вращения ротора, имеет электронную синхронизацию; можно будет изменить направление вращения ротора или перезапустить его через 10 секунд после команды остановки.

(В любом случае дождитесь полной остановки ротора).

Вращение по часовой стрелке: нажмите кнопку **A**, кнопка загорится и сигнализирует о вращении по часовой стрелке. Чтобы остановить ротор, снова нажмите кнопку **A**.

Вращение против часовой стрелки: нажмите кнопку **B**, кнопка загорится и сигнализирует о вращении против часовой стрелки.

Чтобы остановить ротор, снова нажмите кнопку **B**. (см. **рисунок 1**).

В случае возникновения чрезвычайной ситуации нажмите кнопку **G**, которая остановит все функции.

СИСТЕМА SDS (по запросу)

Система SDS позволяет регулировать силу, с которой головка давит на землю, и позволяет следить за ней (ухабами и провалами), упрощая и ускоряя рабочие операции.

Чтобы активировать систему SDS, опустите руку на землю, нажмите кнопку **S**, кнопка загорится и сигнализирует о работе. Чтобы отрегулировать систему, поверните ручку **D** вправо, чтобы поднять рычаг, затем поверните ручку влево, чтобы стабилизировать рычаг. (Желтый индикатор **Ly** загорится и сигнализирует о работе.)

Чтобы отключить систему SDS, нажмите кнопку **R**.

Movimenti del braccio

Rotazione: premendo il pulsante nero “SHIFT” N. 1, e azionando a destra (X+) il braccio ruota e si porta in posizione di lavoro; per analogia premendo il pulsante verde “SHIFT” N. 1, e azionando la leva a sinistra (X-), il braccio ruota in senso orario; portandosi in posizione di trasporto. Rilasciando la leva, questa ritorna in posizione neutra, e i bracci si fermano nella posizione raggiunta.(premando il pulsante nero “SHIFT” sul display E appare la scritta S)

Primo Braccio : azionando la leva in avanti (Y+) i bracci scendono, per analogia tirando la leva indietro, (Y-) i bracci salgono. Rilasciando la leva, questa ritorna in posizione neutra, e i bracci si fermano nella posizione raggiunta.

Secondo Braccio : azionando la leva a destra (X+) il secondo braccio si apre distendendosi; per analogia azionando la leva a sinistra (X-), il braccio si richiude. Rilasciando la leva, questa ritorna in posizione neutra. e il braccio si fermano nella posizione raggiunta.

Testata trinciante: azionando la rotella “roller” avanti, nella pos. 3 , la testata ruota in senso orario, per analogia azionando la rotella “roller “, indietro nella pos. 4 , la testata ruota in senso antiorario. Rilasciando la rotella, questa ritorna in posizione neutra; e la testata si ferma nella posizione raggiunta

Braccio Telescopico : premendo il pulsante nero “SHIFT” N. 1, e azionando la leva in avanti (Y+), il braccio telescopico si allunga, per analogia premendo il pulsante nero “SHIFT” N. 1 , e tirando la leva indietro, (Y-) il braccio telescopico si ritrae. Rilasciando la leva il braccio si ferma nella posizione raggiunta.

Testata Flottante: premendo il pulsante blu N.2 , si inserisce il flottante, e la testata può così seguire la superficie del terreno. (sul display E appare la scritta F , e segnala il funzionamento.); per disinserire il flottante, premere nuovamente il pulsante giallo N.2 “FLOAT “, (La F sul display si spegne.)

N.B. azionando la rotella “roller”, nella pos. 3 o 4 , il comando” float” si disinserisce .

Движения рукояти

Вращение. При нажатии черной кнопки №. 1 “SHIFT” и нажатии джойстика с правой стороны (X+) рычаг выдвигается в рабочее положение, и аналогично, при нажатии черной кнопки №. 1 “SHIFT” и нажатии джойстика с левой стороны (X-) рычаг возвращается в рабочее положение. транспортное положение. “Пропорциональное управление”.
Когда кнопка и джойстик отпущены, рычаг останавливается в достигнутом положении. (при нажатии черной кнопки “SHIFT” на дисплее E отображается сообщение S.)

Первая рукоятка. При нажатии джойстика вперед (Y+) рычаги опускаются, и аналогично, когда джойстик вытягивается (Y-), рычаги поднимаются. “Пропорциональное управление”
Когда сам джойстик отпускается, он возвращается в нейтральное положение, а рычаги останавливаются в достигнутом положении.

Вторая рукоятка. При нажатии на джойстик с правой стороны (X+) рукоятка опускается, и аналогично, при нажатии на джойстик с левой стороны (X-) рукоятка поднимается. “Пропорциональное управление”
Когда сам джойстик отпускается, он возвращается в нейтральное положение, а рычаги останавливаются в достигнутом положении.

Режущая головка. При нажатии рычага ролика вперед, поз. 3, головка поворачивается по часовой стрелке, и аналогично, при нажатии рычага ролика назад, поз. 4, головка поворачивается против часовой стрелки. “Пропорциональное управление”.
Когда ролик отпускается, он возвращается в нейтральное положение, и режущая головка останавливается в достигнутом положении.

Телескопический рычаг: При нажатии черной кнопки №. 1 “SHIFT” и перемещении джойстика вперед (Y+) телескопический рычаг выдвигается, и аналогично, при нажатии черной кнопки №. 1 “SHIFT” и отведении джойстика назад телескопический рычаг входит внутрь. “Пропорциональное управление”.
При отпускании джойстика рычаг останавливается в достигнутом положении.

Система с плавающей головкой. При нажатии синей кнопки № 2 вставляется плавающая система, и режущая головка может свободно работать, следуя поверхности земли; (на дисплее отображается сообщение F); чтобы отключить плавающую систему, дважды нажмите желтую кнопку. (сообщение F на дисплее погаснет). Обратите внимание на примечание: При нажатии на роликовый рычаг в 3-м или 4-м положении плавающая система отключается.

f) Istruzioni per la manutenzione :

- La manutenzione periodica, consiste nel controllo e nel ripristino del livello degli oli, nella sostituzione o pulizia delle cartucce filtranti, e nell' ingrassaggio delle parti indicate.

La manutenzione secondo le scadenze e con i prodotti indicati, è indispensabile per mantenere sicura ed efficiente la vostra macchina; e per ridurre al minimo i costi di esercizio. Si raccomanda pertanto di attenersi scrupolosamente alle norme e tabelle di seguito riportate.

(Pericolo) Prima di eseguire qualsiasi intervento di manutenzione, pulizia o riparazione, fermate il trattore su terreno piano con il freno di stazionamento e la prima marcia inseriti, appoggiate la testata trinciante a terra, disinserite la presa di forza, spegnete il motore, togliete la chiave di avviamento, inserite i bloccaggi previsti per i cilindri, e scaricate la pressione del circuito dei cilindri azionando una per volta, nei due sensi, le leve di comando.

(Attenzione) Non disperdere gli oli usati nell' ambiente. Conservarli in appositi contenitori, per lo smaltimento interpellare ditte specializzate.

- FILTRI (vedi pag. 16)

Filtro olio sullo scarico A : dopo le prime 50 ore di lavoro sostituire la cartuccia. Successivamente controllare lo stato di intasamento ogni 100 ore di lavoro, e ogni 500 ore di lavoro o comunque una volta all'anno sostituire la cartuccia.

Filtro aria F : dopo le prime 50 ore di lavoro sostituire la cartuccia, in seguito sostituirla quando sostituite la cartuccia del filtro A.

Filtro sulla mandata G (solo comandi JSPE e JSPH): dopo le prime 50 ore di lavoro sostituire la cartuccia , il filtro è dotato di un indicatore visivo, verde/rosso. sostituire la cartuccia quando l' indicatore diventa rosso

Filtro in aspirazione H (solo impianto con pompa a pistoncini) : dopo le prime 50 ore di lavoro sostituire la cartuccia , il filtro è dotato di un indicatore visivo, verde/rosso sostituire la cartuccia quando l' indicatore diventa rosso
Sostituire in ogni caso le cartucce filtranti che presentano segni di rottura.

- TABELLA DI LUBRIFICAZIONE

OLIO IDRAULICO - Ogni 24 ore controllare (spia livello **C**) ed eventualmente ripristinare il livello dell'olio idraulico nel serbatoio. Il tappo di riempimento **B** si trova nella parte superiore del filtro. Questa operazione deve essere eseguita con la macchina in posizione di riposo.

Dopo le prime 500 ore di lavoro sostituire completamente l' olio idraulico. (Contenuto 200 litri circa).

Successivamente sostituire completamente l' olio idraulico ogni 1000 ore di lavoro . Prima di immettere l' olio, pulire accuratamente il serbatoio.

Eseguire mensilmente lo spurgo della condensa formatasi nel serbatoio per effetto degli sbalzi di temperatura. Il tappo di spurgo **D** si trova nella parte inferiore del serbatoio.

f) Istruzioni по техническому обслуживанию:

- Периодическое техническое обслуживание заключается в контроле и восстановлении уровня масла, замене или чистке фильтрующих картриджей, а также в смазке указанных деталей.

Техническое обслуживание в соответствии с указанными сроками и продуктами необходимо для обеспечения безопасности и эффективности вашей машины, а также для минимизации эксплуатационных расходов.

Поэтому рекомендуется строго следовать правилам и таблицам, приведенным ниже.

(Опасность) Перед выполнением любого технического обслуживания, чистки или ремонта остановите трактор на ровной поверхности с включенным стояночным тормозом и первой передачей, опустите режущую головку на землю, отключите BOM, заглушите двигатель, выньте ключ зажигания, введите замки, предусмотренные для цилиндров, загружают в контур давления цилиндров, управляя по одному в двух направлениях рычагами управления.

(Внимание) Не выбрасывайте отработанные масла в окружающую среду. Храните их в специальных контейнерах, об утилизации проконсультируйтесь в специализированных фирмах.

- ФИЛЬТРЫ (см. стр. 16)

Возврат Масляного фильтра А: После первых 50 часов работы заменить картридж. Затем проверяйте состояние засоренности каждые 100 часов работы и каждые 500 часов работы или хотя бы раз в год заменяйте картридж.

Воздушный фильтр F: после первых 50 часов работы, чтобы заменить картридж, замените его позже при замене картриджа фильтра А.

Напорный масляный фильтр G (только команды JSPE и JSPH): после первых 50 часов работы при замене картриджа фильтр оснащается визуальным индикатором зеленого/красного цвета. замените картридж, когда индикатор загорится красным.

Всасывающий масляный фильтр H: (только система с поршневым насосом).

После первых 50 часов работы для замены картриджа фильтр оснащен визуальным индикатором зеленого/красного цвета. Замените картридж, когда 'индикатор становится красным

Всегда заменяйте фильтрующие картриджи, имеющие признаки поломки.

- ТАБЛИЦА СМАЗКИ

ГИДРАВЛИЧЕСКОЕ МАСЛО — Каждые 24 часа проверяйте (световой уровень **C**) и при необходимости восстанавливайте уровень гидравлического масла в баке. Крышка заливной горловины **B** расположена в верхней части фильтра. Эту операцию необходимо выполнять на неподвижной машине. После первых 500 часов работы необходимо полностью заменить гидравлическое масло.

(Объем 200 литров).

В дальнейшем полностью заменяйте гидравлическое масло каждые 1000 часов работы. Прежде чем заливать масло, тщательно очистите бак.

Ежемесячно производить продувку конденсата в резервуаре в результате изменения температуры. Сливная пробка расположена в нижней части бака.

OLIO LUBRIFICANTE - Ogni 24 ore controllare ed eventualmente ripristinare il livello dell'olio lubrificante contenuto nel moltiplicatore.

Sostituire l'olio dopo le prime 100 ore di lavoro e successivamente dopo ogni 500 ore, (contenuto 1800 gr circa).

Usare esclusivamente i prodotti sotto riportati.

INGRASSAGGIO - Ogni 4 ore di lavoro eseguire l'ingrassaggio dei cuscinetti dell'albero rotore e del rullo posteriore.

Ogni 8 ore eseguire l'ingrassaggio dei perni e dei pattini di scorrimento dei bracci sfilabili. (vedi disegno sotto riportato).

Prima di iniettare il grasso, pulire con cura l'ingrassatore, questo per evitare il contatto con sostanze contaminate, ad esempio terra o polvere, che danneggerebbero la vostra macchina.

Il grasso non deve essere iniettato troppo energicamente, per non danneggiare le protezioni dei cuscinetti.

A - Filtro olio idraulico

B - Tappo di riempimento

C - Spia livello olio idraulico

D - Tappo di spurgo della condensa

E - Astina livello olio lubrificante

F - Filtro aria

G - Filtro olio sulla mandata

H - Filtro in aspirazione

СМАЗОЧНОЕ МАСЛО – Проверять и доливать уровень смазочного масла в коробке передач каждые 24 часа. Заменяйте это масло после первых 100 часов работы, а затем через каждые 500 часов (около 1800 грамм).

Используйте продукты, как рекомендовано ниже.

СМАЗКА – Через каждые четыре часа работы смазывайте вал ротора и задние роликовые подшипники. Каждые восемь часов смазывайте шарнирные пальцы (см. схему ниже).

Перед впрыскиванием смазки тщательно очистите масленку или шприц для смазки, чтобы избежать контакта с загрязняющими веществами, такими как земля или пыль, которые могут повредить вашу машину.

Смазку не следует впрыскивать слишком энергично, так как это может повредить защитную крышку подшипников.

A - Возвратный фильтр гидравлического масла

B - Заправочная крышка

C - Глазок уровня гидравлического масла

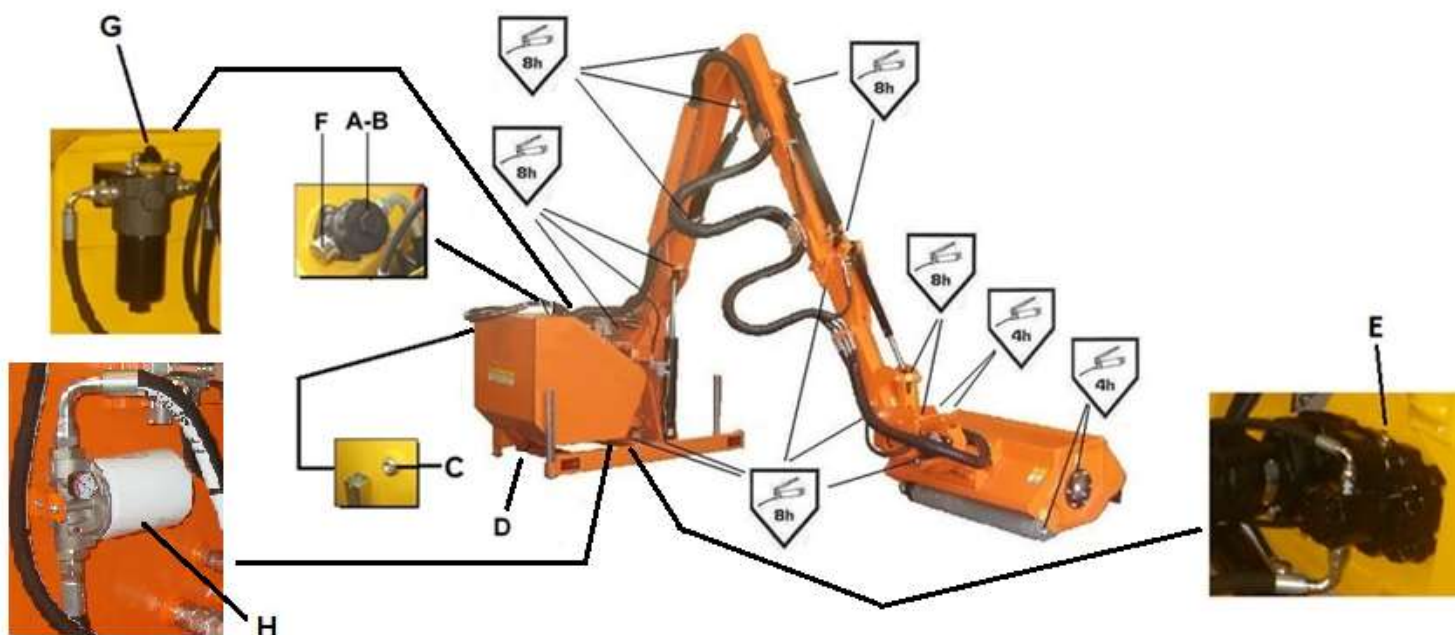
D - Крышка для выпуска конденсата

E - щуп уровня масла в коробке передач

F - Воздушный фильтр

G - Напорный фильтр

H - Всасывающий фильтр



PRODOTTI CONSIGLIATI PER CLIMI CENTRO EUROPEI

OLIO IDRAULICO

ISO 68

OLIO LUBRIFICANTE

EP 150

GRASSO

EPL 2

N.B.- PER PARTICOLARI CONDIZIONI CLIMATICHE, CONSULTATE IL NOSTRO UFFICIO TECNICO.

INTERVENTI DI PERSONALE SPECIALIZZATO

Interventi diversi da quelli di manutenzione periodica sopra indicati, (sostituzione di tubazioni, di pompe, motori o altri componenti oleodinamici), devono essere eseguiti esclusivamente da personale specializzato. La ditta costruttrice è sempre a vostra disposizione per indicarvi il centro di assistenza più vicino.

g) Messa a riposo

Quando si prevede un lungo periodo di inutilizzo della macchina o si è giunti a fine stagione, è consigliabile :

- 1) Lavare accuratamente la macchina.
- 2) Controllare che non vi siano parti danneggiate od usurate.
- 3) Ingrassare accuratamente tutti i perni, i pattini di scorrimento dei bracci sfilabili, i cuscinetti dell'albero rotore e del rullo posteriore.
- 4) Controllare il serraggio di tutte le viti e dei bulloni.
- 5) Coprire la macchina con un telone e ricoverarla al riparo degli agenti atmosferici ad una temperatura compresa tra 0 e 30°C.

h) Circolazione stradale

Durante la circolazione stradale la macchina deve essere richiusa nella posizione di trasferimento con gli appositi bloccaggi serrati.

Rispettate scrupolosamente le norme dettate dal codice della strada in vigore nel vostro stato.

ПРОДУКЦИЯ, РЕКОМЕНДУЕМАЯ ДЛЯ КЛИМАТА ЦЕНТРАЛЬНОЙ ЕВРОПЫ

ГИДРАВЛИЧЕСКОЕ МАСЛО

ISO 68

СМАЗОЧНОЕ МАСЛО

EP 150

СМАЗКА

EPL 2

Примечание. - ПРИ ОСОБЫХ КЛИМАТИЧЕСКИХ УСЛОВИЯХ ПОЖАЛУЙСТА, ПРОКОНСУЛЬТИРУЙТЕСЬ С НАШИМ ТЕХНИЧЕСКИМ ОТДЕЛЕНИЕМ.

ПРОВЕРКИ КВАЛИФИЦИРОВАННЫМ ПЕРСОНАЛОМ

Осмотры или проверки, которые не подпадают под категорию периодического технического обслуживания, указанную ранее (замена труб, насосов, двигателей или других гидравлических компонентов), должны выполняться только специализированным персоналом. Производитель всегда в вашем распоряжении и направит вас в ближайший сервисный центр.

g) Машина выведена из строя

Если предполагается длительный период простоя машины или наступил конец сезона, рекомендуется:

- 1) Тщательно вымойте машину.
- 2) Убедитесь, что нет поврежденных или изношенных деталей.
- 3) Тщательно смажьте все пальцы, направляющие рычага, вал ротора и задние роликовые подшипники.
- 4) Проверьте все винты и болты.
- 5) Накройте машину большой тканью и храните в защищенном от непогоды месте при температуре от 0 до 30°C включительно.

h) Дорожное движение

Во время дорожного движения машину необходимо заблокировать в транспортном положении с помощью соответствующих запирающих устройств.

Строго соблюдайте правила дорожного движения вашей страны.

i) Garanzia

Eventuali reclami saranno presi in considerazione solamente se effettuati a mezzo lettera entro 8 giorni dal ricevimento della merce.

La garanzia ha validità per 12 mesi a partire dalla data di consegna, sono esclusi cuscinetti, cinghie e alberi cardanici che seguono le norme delle rispettive case costruttrici.

Durante i 12 mesi di garanzia la ditta costruttrice si impegna alla fornitura del pezzo riconosciuto difettoso dal proprio ufficio tecnico; rimangono a carico dell'acquirente la manodopera la spedizione e l'eventuale imballo.

Il cliente potrà far valere i suoi diritti sulla garanzia solo avendo rispettato le condizioni riguardanti la prestazione della garanzia indicata nel contratto di fornitura.

La garanzia ha decadenza immediata qualora si verifichi uno dei seguenti casi:

- modifiche alla macchina da parte dell'acquirente
- uso irrazionale della macchina
- evidente incuria nella manutenzione
- utilizzo di parti di ricambio non originali o di oli non consigliati

I) Parti di ricambio

Le parti di ricambi devono essere ordinate esclusivamente tramite il vostro rivenditore.

In caso di ordine di ricambi é necessario indicare l'esatto tipo della macchina e numero di serie relativa (questi dati sono riportati nella targhetta di identificazione della macchina vedi pag. 8), numero di codice, denominazione e quantità del particolare richiesto.

ANNOTA QUI IL NUMERO DI SERIE DELLA MACCHINA :

Il presente catalogo ricambi può contenere accessori forniti solo a richiesta e non presenti sulla vostra macchina .

i) Гарантия

Любые жалобы будут приняты во внимание только в том случае, если они поданы в письменном виде в течение восьми дней с момента получения товара.

Гарантия действительна в течение 12 месяцев с даты поставки. Гарантия не распространяется на подшипники, ремни и карданные валы, соответствующие нормам соответствующих производителей.

В течение 12 месяцев гарантии производитель обязуется поставить деталь или детали, признанные его собственным техническим отделом дефектными.

Заказчик несет ответственность за работу, доставку и упаковку. Заказчик сможет реализовать свои гарантийные права только в том случае, если выполнит условия гарантии, указанные в договоре поставки.

Гарантия будет немедленно аннулирована, если будет обнаружено одно из следующих обстоятельств:

- переделки машины, осуществляемые заказчиком
- нерациональное использование машины
- явная небрежность в обслуживании
- использование неоригинальных запасных частей или нерекомендованных масел.

I) Запасные части

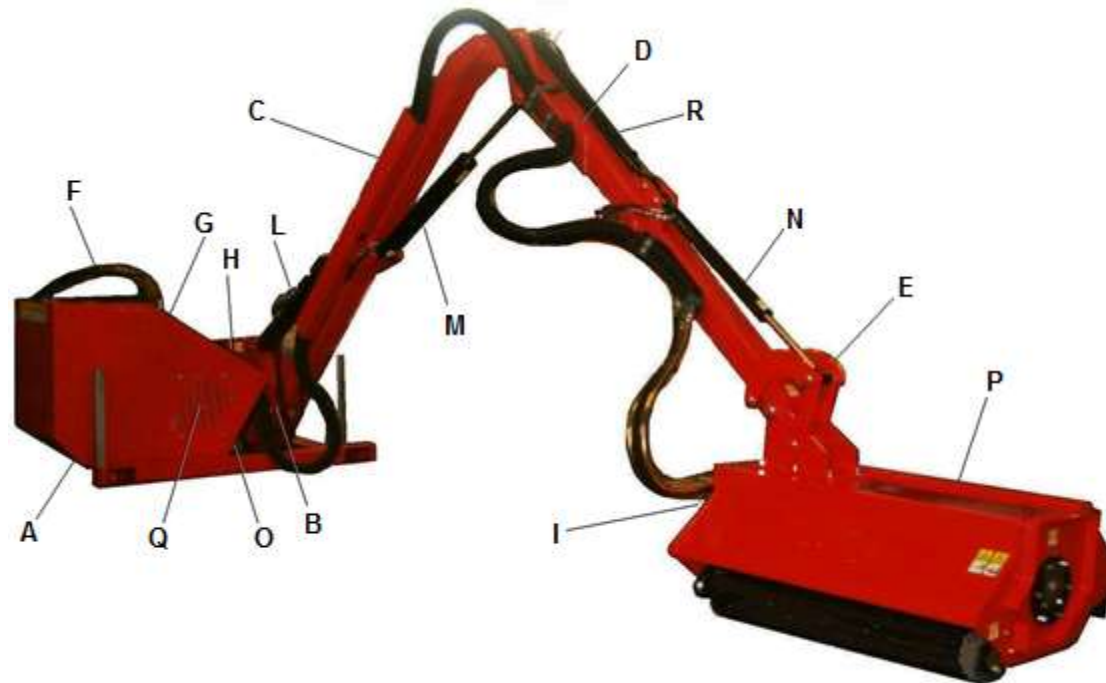
Запасные части следует заказывать только у вашего розничного продавца. В случае заказа на замену необходимо указать точный тип машины и ее серийный номер (эта информация указана на паспортной табличке машины, см. стр. 8), кодовый номер, наименование и количество необходимых деталей.

ЗДЕСЬ УКАЖИТЕ СЕРИЙНЫЙ НОМЕР МАШИНЫ:

Руководство по запчастям может содержать стандартные и дополнительные функции и не может использоваться в качестве спецификации машины.

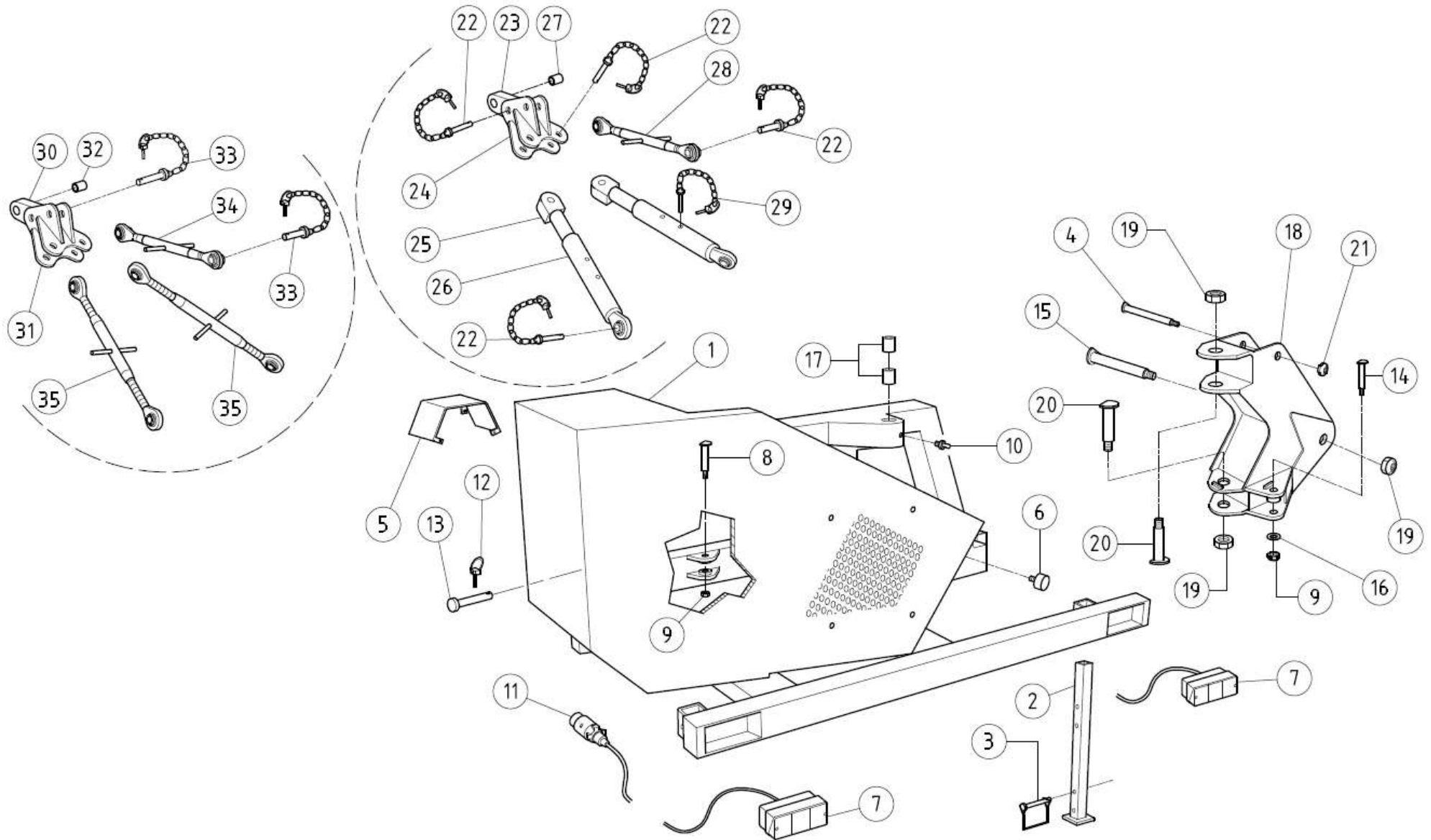
PARTI DI RICAMBIO

ЗАПЧАСТИ

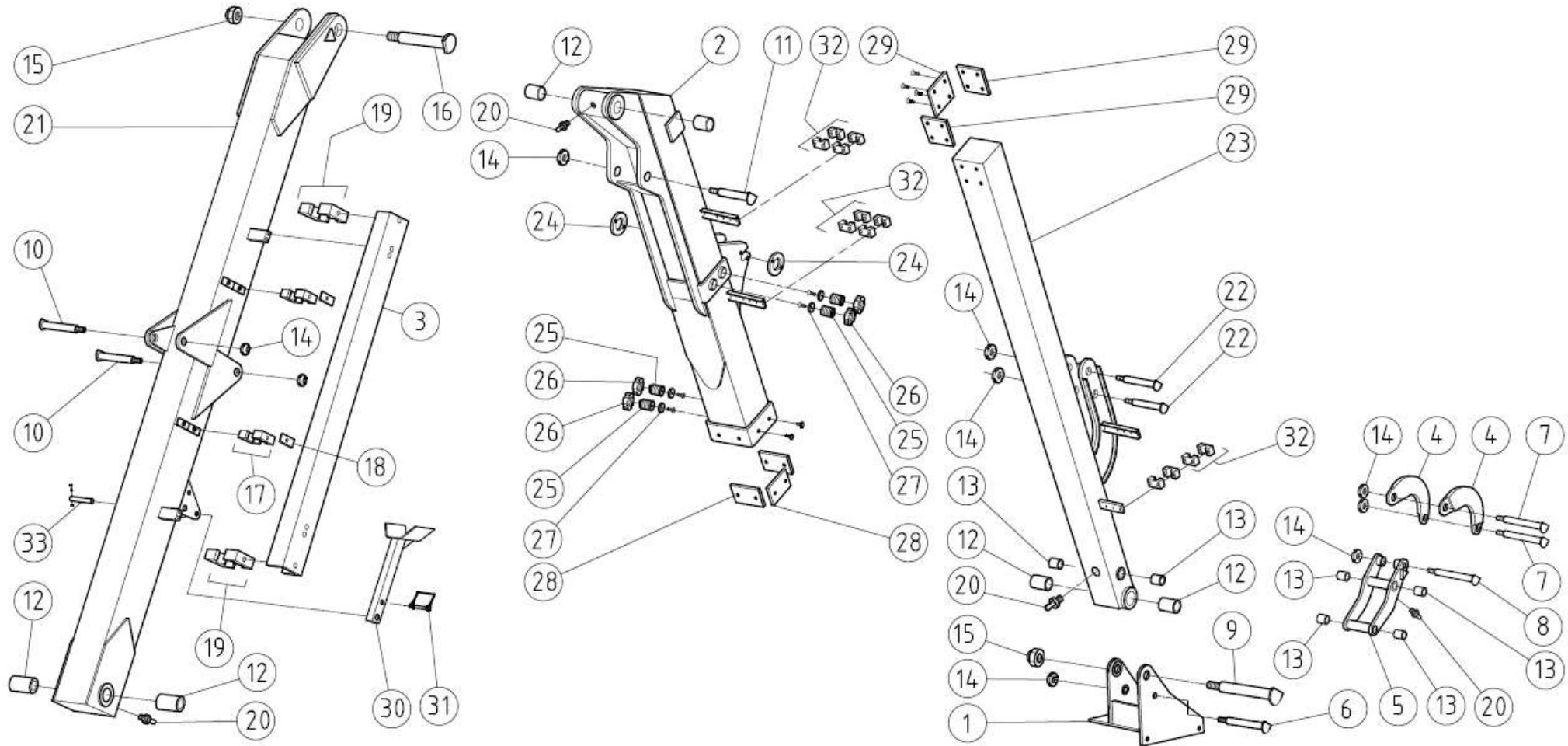


POS.	DENOMINAZIONE	PAG.
A	BASAMENTO	20/21
B	TORRETTA	20/21
C	PRIMO BRACCIO	22/23
D	SECONDO BRACCIO	22/23
E	ARTICOLAZIONE TESTATA	22/23
F	COMANDO A CAVI - JSPE	26/30
G	FILTRI	24/25
H	POMPE / MOLTIPLICATORE	24/25
I	MOTORE	26/27
L	PRIMO CILINDRO	31/32
M	SECONDO CILINDRO	31/32
N	CILINDRO ARTICOLAZIONE	33/34
O	CILINDRO ROTAZIONE	33/34
P	TESTATA / UTENSILI	36/37
Q	SCAMBIATORE DI CALORE	35
R	CILINDRO SFILO	33/34

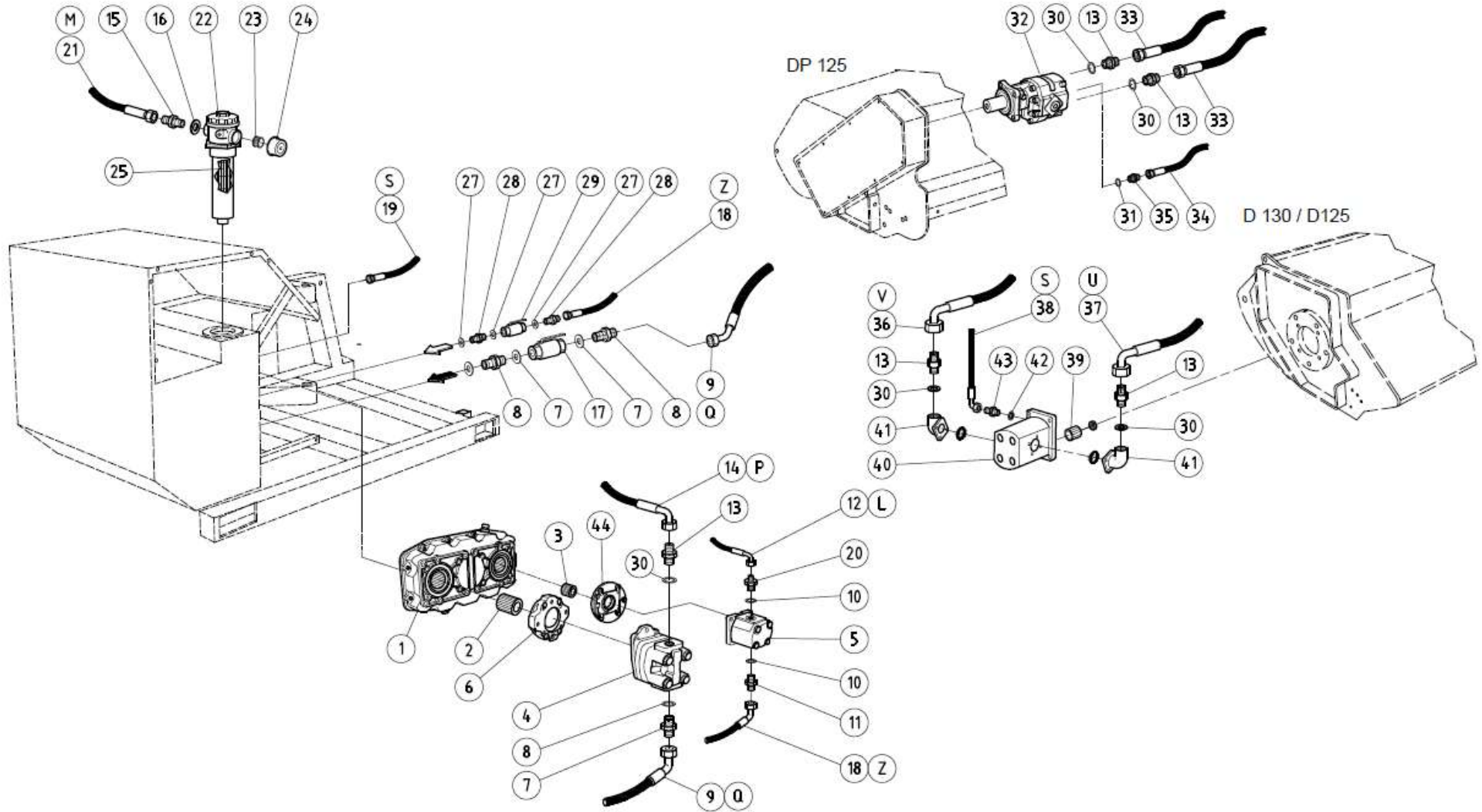
REF.	ОПИСАНИЕ	PAGE
A	ОСНОВНАЯ РАМА - РЕЗЕРВУАР	20/21
B	БАШНЯ	20/21
C	ПЕРВАЯ РУКА	22/23
D	ВТОРАЯ РУКА	22/23
E	ИСПЫТАННОЕ СОЕДИНЕНИЕ	22/23
F	ДИСТАНЦИОННОЕ УПРАВЛЕНИЕ – КАБЕЛИ – JSPE	26/30
G	ФИЛЬТРЫ	24/25
H	НАСОС / КОРОБКА ПЕРЕДАЧ	24/25
I	МОТОР	26/27
L	ПЕРВЫЙ ЦИЛИНДР	31/32
M	ВТОРОЙ ЦИЛИНДР	31/32
N	ШАРНИРУЮЩИЙ ЦИЛИНДР	33/34
O	ВРАЩАЮЩИЙСЯ ЦИЛИНДР	33/34
P	ГОЛОВКА БЛОКА ЦИЛИНДРОВ / ИНСТРУМЕНТЫ	36/37
Q	ТЕПЛООБМЕННИК	35
R	ТЕЛЕСКОПИЧЕСКИЙ ТРАН	33/34



POS.	CODICE / CODE	DESCRIZIONE	DESCRIPTION	Q.TA' / Q.TY
1	09-17-13	BASAMENTO	MAIN FRAME-TANK	1 ОСНОВНАЯ РАМА-РЕЗЕРВУАР
2	09-11-25	PIEDINO	PARKING LEG	4 ПАРКОВОЧНАЯ НОГА
3	08-28-80	SPINA	PIN	4 ШТИФТ
4	04-08-02	PERNO	PIN	1 ШТИФТ
5	09-11-09	PROTEZIONE	GUARD	1 ЗАЩИТА
6	08-23-11	PROTEZIONE	GUARD	1 ЗАЩИТА
7	08-21-36	FANALE	LIGHT	2 ПЕРЕДНЯЯ ФАРА
8	04-06-34	PERNO	PIN	1 ШТИФТ
9	08-02-24	GHIERA	NUT	2 ГАЙКА
10	08-12-32	INGRASSATORE	GREASE NIPPLE	2 СМАЗОЧНЫЙ НИППЕЛЬ
11	08-23-03	SPINA	PLUG	1 ШТЕКЕР
12	08-07-04	COPPIGLIA	SECURITY STUD	2 ЗАЩИТНЫЙ СТЕРЖЕНЬ
13	08-21-20	PERNO	PIN	2 ШТИФТ
14	04-06-34	PERNO	PIN	1 ШТИФТ
15	04-06-11	PERNO	PIN	1 ШТИФТ
16	08-03-40	RONDELLA	WASCHER	1 ШАЙБА
17	08-09-06	BOCCOLA	BUSH	4 ВТУЛКА
18	09-12-35	TORRETTA	TURRET	1 БАШЕНКА
19	08-02-20	DADO	NUT	3 ГАЙКА
20	04-06-08	PERNO	PIN	2 ШТИФТ
21	08-02-24	GHIERA	NUT	1 ГАЙКА
22	08-21-41	PERNO	PIN	8 ШТИФТ
23	09-17-32	BIELLETTA a richiesta	BRACKET upon request	1 КРОНШТЕЙН по запросу
24	09-17-31	SUPPORTO a richiesta	BRACKET upon request	1 КРОНШТЕЙН по запросу
25	09-17-30	TENDITORE INTERNO a richiesta	INNER FIXING BAR upon request	2 ВНУТРЕННЯЯ КРЕПЕЖНАЯ ПЛАНКА по запросу
26	09-17-29	TENDITORE ESTERNO a richiesta	OUTER FIXING BAR upon request	2 НАРУЖНАЯ КРЕПЕЖНАЯ ПЛАНКА по запросу
27	08-28-69	BOCCOLA	BUSH	1 ВТУЛКА
28	08-28-70	TENDITORE L=300-430	FIXING LINK upon request	1 НАТЯЖИТЕЛЬ L=300-430 по запросу
29	08-21-42	PERNO	PIN	2 ШТИФТ
22/29	99950001	KIT STAFFAGGIO TELESCOPICO	KIT TELESCOPIC FIXING LINK	1 КОМПЛЕКТ ТЕЛЕСКОПИЧЕСКОГО КРЕПЛЕНИЯ
30	09-17-32	SUPPORTO	SUPPORT	1 ПОДДЕРЖКА
31	09-17-31	SUPPORTO	SUPPORT	1 ПОДДЕРЖКА
32	08-28-69	BOCCOLA	BUSH	1 ВТУЛКА
33	08-21-41	PERNO	PIN	6 ШТИФТ
34	08-28-70	TENDITORE L=300-420	SENSOR L=300-420	1 НАТЯЖИТЕЛЬ L=300-420
35	08-28-68	TENDITORE L=525-760	SENSOR L=525-760	2 НАТЯЖИТЕЛЬ L=525-760
30/35	99950002	KIT STAFFAGGIO REGISTRABILE (a richiesta)	FIXING ADJ. LINK KIT (upon request)	1 КОМПЛЕКТ РЕГУЛИРУЕМЫХ КРОНШТЕЙНОВ (по запросу)

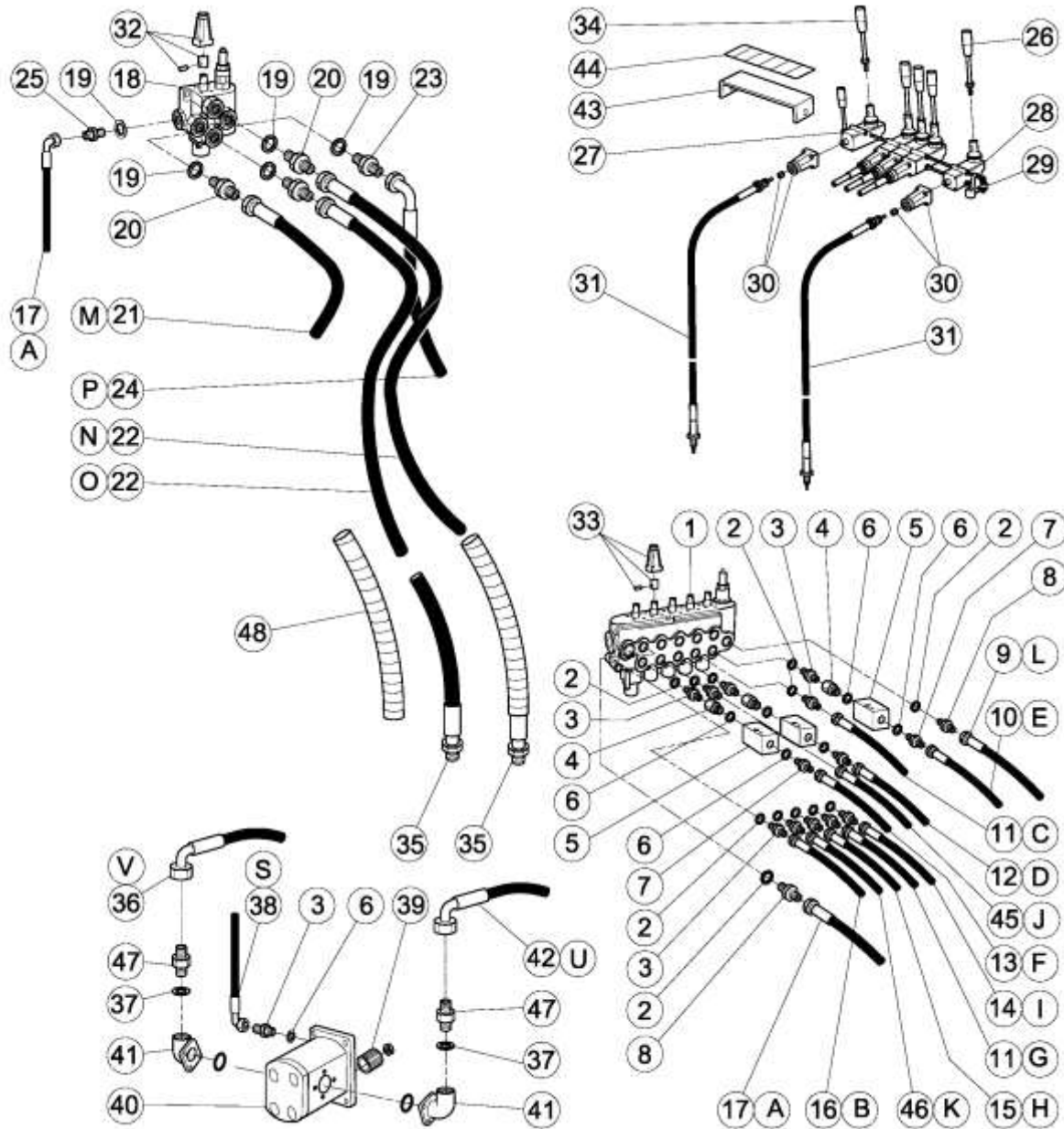


POS.	CODICE / CODE	DESCRIZIONE	DESCRIPTION	Q.TA' / Q.TY	
1	09-12-04	STAFFA	BRACKET	1	КРОНШТЕЙН
2	09-20-15	SECONDO BRACCIO	SECOND ARM	1	ВТОРАЯ РУКА
3	09-05-43	CARTER	CARTER	1	ВОЗЧИК
4	09-11-93	BIELLA	LINK	2	ШАТУН
5	09-05-24	BIELLA	LINK	1	ШАТУН
6	04-06-25	BIELLA	LINK	1	ШАТУН
7	04-08-02	PERNO	PIN	3	ШТИФТ
8	04-06-15	PERNO	PIN	1	ШТИФТ
9	04-08-03	PERNO	PIN	1	ШТИФТ
10	04-08-19	PERNO	PIN	2	ШТИФТ
11	04-08-20	PERNO	PIN	1	ШТИФТ
12	08-09-06	BOCCOLA	BUSH	6	ВТУЛКА
13	08-09-04	BOCCOLA	BUSH	6	ВТУЛКА
14	08-02-23	GHIERA	NUT	9	ГАЙКА
15	08-02-20	DADO	NUT	2	ГАЙКА
16	04-08-03	PERNO	PIN	1	ШТИФТ
17	08-21-30	FERMATUBI	CLAMP	2	ЗАЖИМ
18	08-21-32	PIATTINO	PLATE	2	ПЛИТА
19	08-21-01	FERMATUBI	CLAMP	2	ЗАЖИМ
20	08-12-32	INGRASSATORE	GREASE NIPPLE	5	СМАЗОЧНЫЙ НИППЕЛЬ
21	09-20-17	PRIMO BRACCIO	FIRST ARM	1	ПЕРВАЯ РУКА
22	04-06-05	PERNO	PIN	2	ШТИФТ
23	09-08-95	SFILO	TELESCOPIC ARM	1	ТЕЛЕСКОПИЧЕСКАЯ РУКА
24	09-05-72	RONDELLA	WASHER	2	ШАЙБА
25	09-08-62	VITE DI REGISTRO	SCREW	4	ВИНТ
26	08-02-28	GHIERA	NUT	4	ГАЙКА
27	09-08-63	PATTINO	PAD	4	ПОДУШКА
28	09-07-15	PATTINO	PAD	3	ПОДУШКА
29	09-06-82	PATTINO	PAD	3	ПОДУШКА
30	09-20-18	SUPPORTO	SUPPORT	1	ПОДДЕРЖКА
31	08-28-80	SPINA	PIN	1	ШТИФТ
32	08-23-06	FERMATUBI	CLAMP	8	ЗАЖИМ
33	04-09-03	PERNO	PIN	1	ШТИФТ



SERBATOIO- FILTRI - POMPE- MOLTIPLICATORE- MOTORE TAVOLA N. 650.04.17.00 / TANK FILTERS - PUMP - GEAR BOX - MOTOR TABLE NO. 650.04.17.00

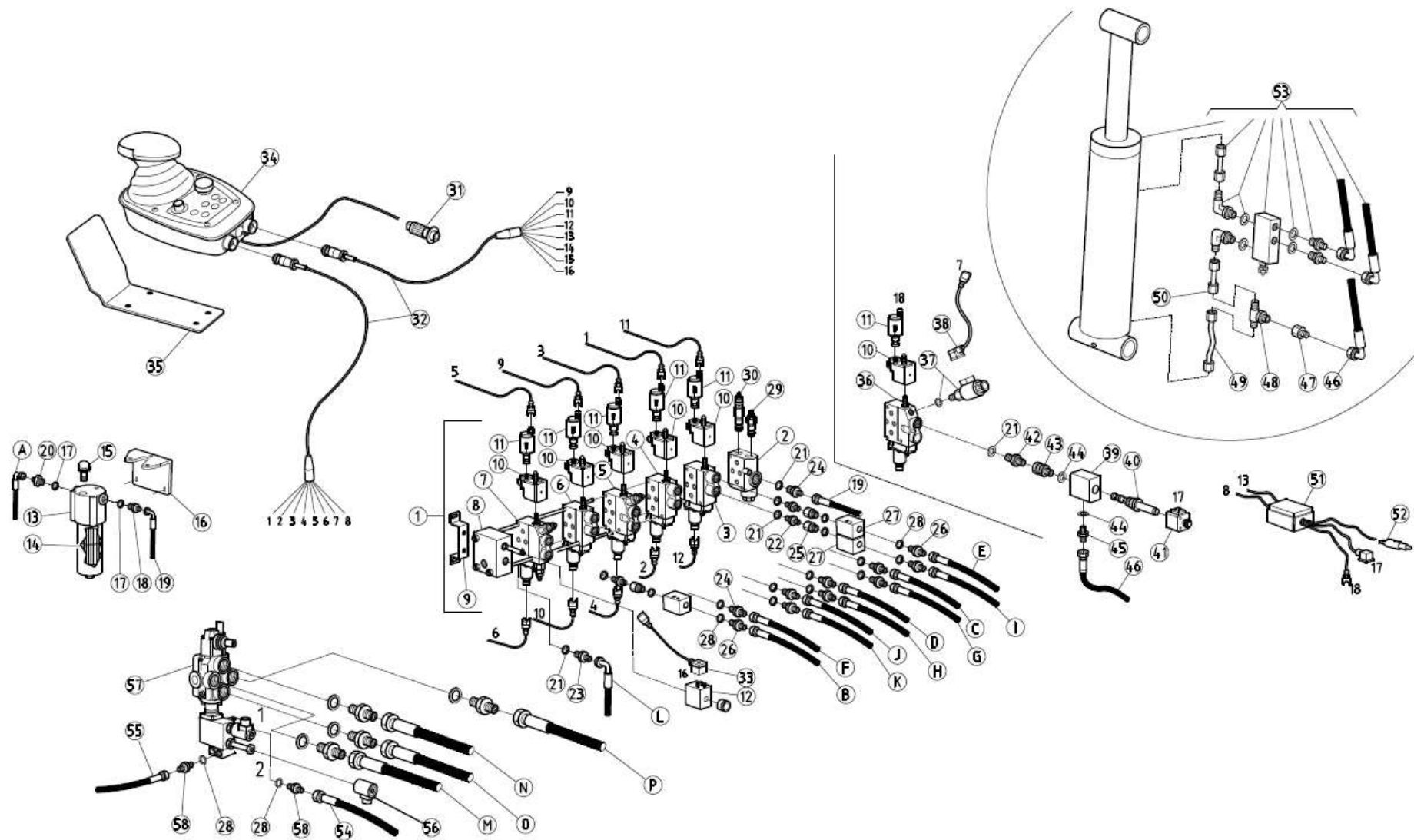
POS.	CODICE/CODE	DESCRIZIONE	DESCRIPTION	Q.TY	
1	08-11-36	MOLTIPLICATORE	GEAR BOX	1	КОРОБКА ПЕРЕДАЧ
	08-05-75	KIT GUARNIZIONI PER 08-11-36	SEAL KIT FOR 08-11-36	1	КОМПЛЕКТ ПРОКЛАДОК ДЛЯ 08-11-36
2	08-15-08	SEMIGIUNTO	SPLINED COUPLING	1	ПОЛУМУФТА
3	08-15-13	SEMIGIUNTO	SPLINED COUPLING	1	ПОЛУМУФТА
4	08-13-13	POMPA	GEAR PUMP	1	ШЕСТЕРЕНЧАТЫЙ НАСОС
5	08-13-14	POMPA	GEAR PUMP	1	ШЕСТЕРЕНЧАТЫЙ НАСОС
6	08-11-37	FLANGIA	FLANGE	1	ФЛАНЕЦ
7	08-05-06	GUARNIZIONE	SEAL	4	ПРОКЛАДКА
8	08-04-16	RACCORDO	ADAPTOR	3	АДАПТЕР
9	06-05-51	TUBO FLESSIBILE	HOSE	1	ШЛАНГ
10	08-05-03	GUARNIZIONE	SEAL	2	ПРОКЛАДКА
11	08-04-08	RACCORDO	ADAPTOR	1	АДАПТЕР
12	06-05-43	TUBO FLESSIBILE	HOSE	1	ШЛАНГ
13	08-04-11	RACCORDO	ADAPTOR	3	АДАПТЕР
14	06-06-18	TUBO FLESSIBILE	HOSE	1	ШЛАНГ
15	08-04-13	RACCORDO	ADAPTOR	1	АДАПТЕР
16	08-05-05	GUARNIZIONE	SEAL	3	ПРОКЛАДКА
17	08-12-26	VALVOLA	VALVE	1	КЛАПАН
18	06-05-47	TUBO FLESSIBILE	HOSE	1	ШЛАНГ
19	06-08-50	TUBO FLESSIBILE	HOSE	1	ШЛАНГ
20	08-04-06	RACCORDO	ADAPTOR	1	АДАПТЕР
21	06-05-49	TUBO FLESSIBILE	HOSE	1	ШЛАНГ
22	08-20-15	FILTRO OLIO	OIL FILTER ASSY	1	МАСЛЯНЫЙ ФИЛЬТР В СБОРЕ
	08-05-74	KIT GUARNIZIONI PER 08-20-15	SEAL KIT FOR 08-20-15	1	КОМПЛЕКТ ПРОКЛАДОК ДЛЯ 08-20-15
23	08-20-26	FILTRO ARIA	AIR FILTER CARTRIDGE	1	КРЫШКА КАРТРИДЖА ВОЗДУШНОГО ФИЛЬТРА
24	08-20-27	CAPPELOTTO	CAP	1	КАРТРИДЖ МАСЛЯНОГО ФИЛЬТРА
25	08-20-13	CARTUCCIA OLIO	OILFILTER CARTRIDGE	1	ДАТЧИК УРОВНЯ МАСЛА
26	08-20-08	SPIA LIVELLO	OIL LEVEL GAUGE	1	ПРОКЛАДКА
27	08-05-04	GUARNIZIONE	SEAL	3	АДАПТЕР
28	08-04-10	RACCORDO	ADAPTOR	2	КЛАПАН
29	08-12-27	VALVOLA	VALVE	1	ПРОКЛАДКА
30	08-05-05	GUARNIZIONE	SEAL	1	ПРОКЛАДКА
31	08-05-02	GUARNIZIONE	SEAL	1	ДВИГАТЕЛЬ
32	08-30-03	MOTORE	MOTOR	1	ШЛАНГ
33	06-11-44	TUBO FLESSIBILE	HOSE	2	ШЛАНГ
34	06-12-95	TUBO FLESSIBILE	HOSE	1	АДАПТЕР
35	08-04-05	RACCORDO	ADAPTOR	1	ШЛАНГ
36	06-05-94	TUBO FLESSIBILE	HOSE	1	ШЛАНГ
37	06-05-96	TUBO FLESSIBILE	HOSE	1	ШЛАНГ
38	06-11-22	TUBO FLESSIBILE	HOSE	1	ШЛАНГ
39	08-15-04	SEMIGIUNTO	SPLINED COUPLING	1	ПОЛУМУФТА
40	08-13-07	MOTORE	MOTOR	1	ДВИГАТЕЛЬ
41	08-04-73	RACCORDO	ADAPTOR	2	АДАПТЕР
42	08-05-01	GUARNIZIONE	SEAL	1	ПРОКЛАДКА
43	08-04-03	RACCORDO	ADAPTOR	1	АДАПТЕР
44	08-11-38	FLANGIA	FLANGE	1	ФЛАНЕЦ



POS.	CODICE/CODE	DESCRIZIONE	DESCRIPTION	Q.TY	
1	08-14-34	DISTRIBUTORE	VALVE ASSY	1	КЛАПАН В СБОРЕ
2	08-05-02	GUARNIZIONE	SEAL	10	ПРОКЛАДКА
3	08-04-03	RACCORDO	ADAPTOR	7	АДАПТЕР
4	08-04-95	RACCORDO	ADAPTOR	3	АДАПТЕР
5	08-12-28	VALVOLA	VALVE	3	КЛАПАН
6	08-05-01	GUARNIZIONE	SEAL	6	ПРОКЛАДКА
7	08-04-02	RACCORDO	ADAPTOR	3	АДАПТЕР
8	08-04-05	RACCORDO	ADAPTOR	2	АДАПТЕР
9	06-05-40	TUBO FLESSIBILE	HOSE	1	ШЛАНГ
10	06-05-39	TUBO FLESSIBILE	HOSE	1	ШЛАНГ
11	06-08-72	TUBO FLESSIBILE	HOSE	2	ШЛАНГ
12	06-08-73	TUBO FLESSIBILE	HOSE	1	ШЛАНГ
13	06-11-08	TUBO FLESSIBILE	HOSE	1	ШЛАНГ
14	06-05-38	TUBO FLESSIBILE	HOSE	1	ШЛАНГ
15	06-08-74	TUBO FLESSIBILE	HOSE	1	ШЛАНГ
16	06-11-09	TUBO FLESSIBILE	HOSE	1	ШЛАНГ
17	06-08-76	TUBO FLESSIBILE	HOSE	1	ШЛАНГ
18	08-14-32	DISTRIBUTORE	VALVE ASSY	1	КЛАПАН В СБОРЕ
19	08-05-04	GUARNIZIONE	SEAL	5	ПРОКЛАДКА
20	08-04-11	RACCORDO	ADAPTOR	4	АДАПТЕР
21	06-05-67	TUBO FLESSIBILE	HOSE	1	ШЛАНГ
22	06-11-15	TUBO FLESSIBILE	HOSE	2	ШЛАНГ
23	08-04-10	RACCORDO	ADAPTOR	1	АДАПТЕР
24	06-11-14	TUBO FLESSIBILE	HOSE	1	ШЛАНГ
25	08-04-87	RACCORDO	ADAPTOR	1	АДАПТЕР
26	08-21-66	LEVA	LEVER	5	РЫЧАГ
27	08-23-14	GRUPPO LEVA	LEVER ASSY	1	РЫЧАГ В СБОРЕ
28	08-23-13	GRUPPO LEVA	LEVER ASSY	5	РЫЧАГ В СБОРЕ
29	08-21-99	SUPPORTO	BRACKET	2	КРОНШТЕЙН
30	08-21-61	KIT CAVO	CABLE KIT	6	КОМПЛЕКТ КАБЕЛЕЙ
31	08-21-63	CAVO	CABLE	6	КАБЕЛЬ
32	08-21-62	KIT CAVO	CABLE KIT	1	КОМПЛЕКТ КАБЕЛЕЙ
33	08-21-60	KIT CAVO	CABLE KIT	5	КОМПЛЕКТ КАБЕЛЕЙ
34	08-24-30	LEVA	LEVER	1	РЫЧАГ
35	06-11-15	TUBO FLESSIBILE	HOSE	2	ШЛАНГ
36	06-08-30	TUBO FLESSIBILE	HOSE	1	ШЛАНГ
37	08-05-05	GUARNIZIONE	SEAL	2	ПРОКЛАДКА
38	06-11-13	TUBO FLESSIBILE	HOSE	1	ШЛАНГ
39	08-15-04	SEMIGIUNTO	SPLINED COUPLING	1	ПОЛУМУФТА
40	08-13-07	MOTORE	MOTOR	1	ДВИГАТЕЛЬ
41	08-04-73	RACCORDO	ADAPTOR	2	АДАПТЕР
42	06-08-22	TUBO FLESSIBILE	HOSE	1	ШЛАНГ
43	09-06-68	SUPPORTO	SUPPORT	1	ПОДДЕРЖКА
44	08-25-05	TARGHETTA	PLATE	1	ПЛИТА
45	06-11-10	TUBO FLESSIBILE	HOSE	1	ШЛАНГ
46	06-11-11	TUBO FLESSIBILE	HOSE	1	ШЛАНГ
47	08-04-13	RACCORDO	ADAPTOR	2	АДАПТЕР
48	08-23-43	PROTEZIONE	GUARD	2	ЗАЩИТА

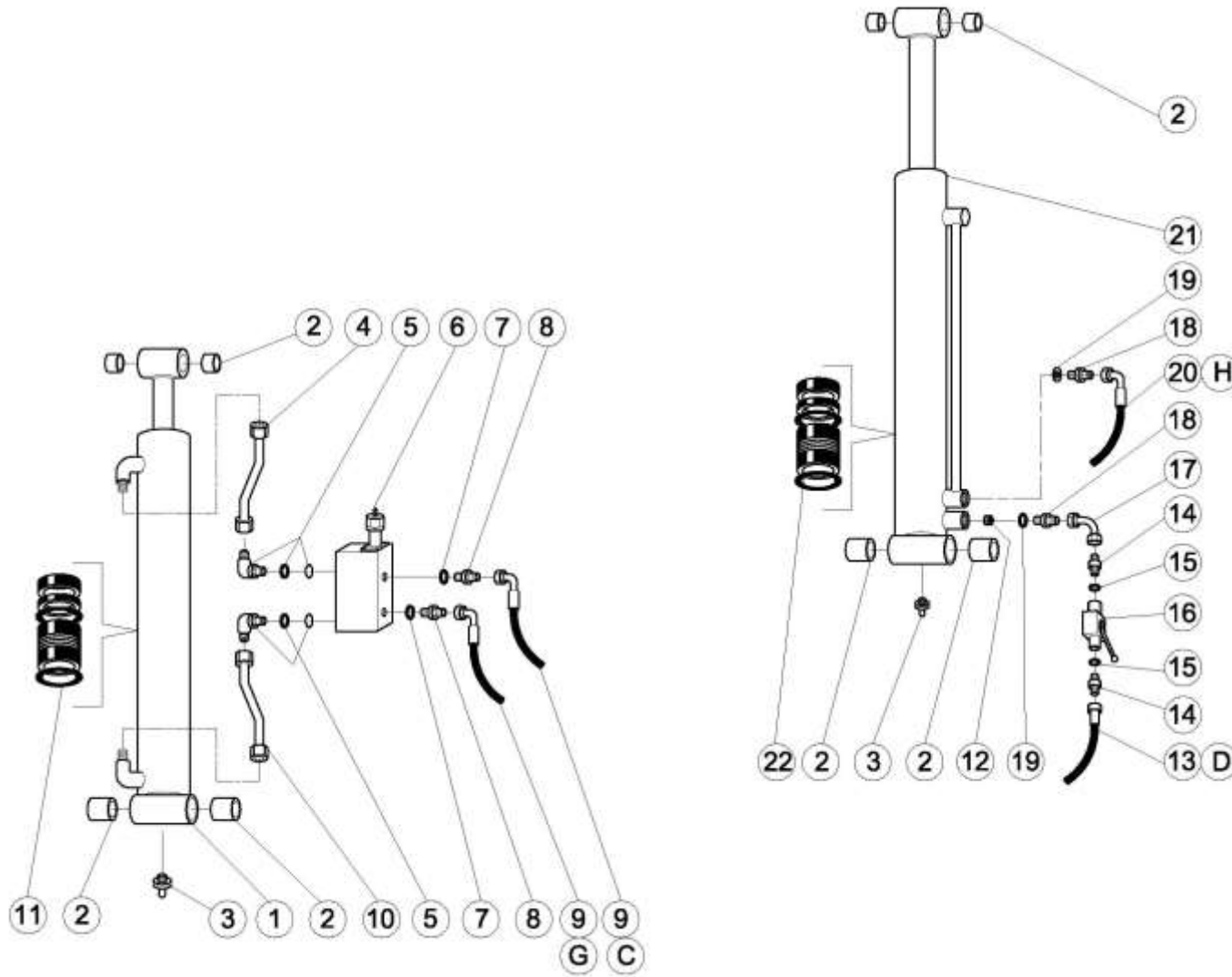
STANDARD

SDS DEVICE

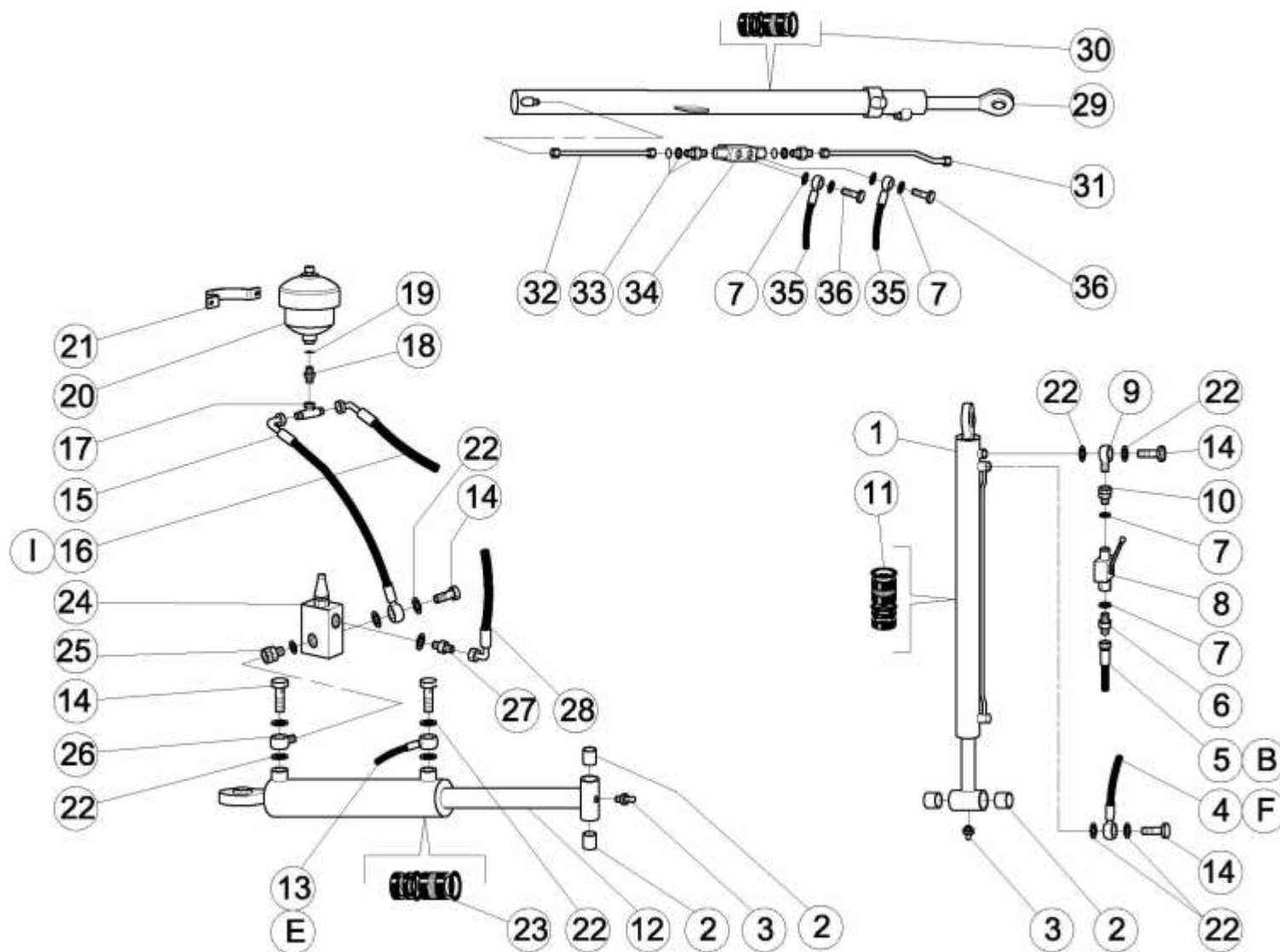


POS.	CODICE/CODE	DESCRIZIONE	DESCRIPTION	Q.TY	
1	08-31-04	DISTRIBUTORE 5F	VALVE ASSY	1	КЛАПАН В СБОРЕ
	08-31-10	DISTRIBUTORE 5F+SDS	VALVE ASSY	1	КЛАПАН В СБОРЕ
2	08-29-39	FIANCATA	INLET COVER	1	ВПУСКНАЯ КРЫШКА
3	08-29-40	I° SEZIONE	FIRST VALVE	1	ПЕРВЫЙ КЛАПАН
4	08-29-41	II° SEZIONE	SECOND VALVE	1	ВТОРОЙ КЛАПАН
5	08-29-42	III° SEZIONE	THIRD VALVE	1	ТРЕТИЙ КЛАПАН
6	08-29-41	IV° SEZIONE	FOURTH VALVE	1	ЧЕТВЕРТЫЙ КЛАПАН
7	08-29-43	V° SEZIONE	FIRTH VALVE	1	ПЯТЫЙ КЛАПАН
8	08-29-44	FIANCATA	OUTLET COVER	1	ВЫХОДНАЯ КРЫШКА
9	08-29-45	PIEDINO	SUPPORT	2	ПОДДЕРЖКА
10	08-29-46	CAPPELOTTO	CAP	10	КРЫШКА
11	08-29-47	BOBINA	SOLENOID	10	СОЛЕНОИД
12	08-29-48	BOBINA	SOLENOID	1	СОЛЕНОИД
13	08-20-22	FILTRO OLIO	OIL FILTER ASSY	1	МАСЛЯНЫЙ ФИЛЬТР В СБОРЕ
	08-05-71	KIT GUARNIZIONI PER 08-20-22	SEAL KIT	1	КОМПЛЕКТ ПРОКЛАДОК ДЛЯ 08-20-22
14	08-20-24	CARTUCCIA	CARTRIDG	1	КАРТРИДЖ
15	08-20-25	INDICATORE INTASAMENTO	SPY	1	ИНДИКАТОР ЗАСОРЕНИЯ
16	09-16-01	SUPPORTO	SUPPORT	1	ПОДДЕРЖКА
17	08-05-04	GUARNIZIONE	SEAL	2	ПРОКЛАДКА
18	08-04-87	RACCORDO	ADAPTOR	1	АДАПТЕР
19	06-11-22	TUBO FLESSIBILE	HOSE	1	ШЛАНГ
20	08-04-87	RACCORDO	ADAPTOR	1	АДАПТЕР
21	08-05-04	GUARNIZIONE	SEAL	12	ПРОКЛАДКА
22	08-04-04	RACCORDO	ADAPTOR	7	АДАПТЕР
23	08-04-07	RACCORDO	ADAPTOR	1	АДАПТЕР
24	08-04-06	RACCORDO	ADAPTOR	1	АДАПТЕР
25	08-04-95	RACCORDO	ADAPTOR	3	АДАПТЕР
26	08-04-03	RACCORDO	ADAPTOR	3	АДАПТЕР
27	08-12-28	VALVOLA	VALVE	3	КЛАПАН
28	08-05-01	GUARNIZIONE	SEAL	3	ПРОКЛАДКА
29	08-29-86	VALVOLA RIDUTTRICE	VALVE .	1	КЛАПАН
30	08-29-87	VALVOLA DI MASSIMA	VALVE	1	КЛАПАН
31	08-28-08	SPINA	MALE PLUG	1	ШТЕКЕРНАЯ ВИЛКА
32	08-31-02	KIT CABLAGGIO	CABLES KIT	1	КОМПЛЕКТ КАБЕЛЕЙ
33	08-31-15	CONNETTORE	CONNECTOR	1	РАЗЪЕМ
34	08-31-11	JOYSTICK	JOY-STICK	1	ДЖОЙСТИК
35	09-17-68	SUPPORTO	SUPPORT	1	ПОДДЕРЖКА

POS.	CODICE/CODE	DESCRIZIONE	DESCRIPTION	Q.TY	
36	08-31-13	SEZIONE CON SDS	VALVE SDS	1	КЛАПАН SDS
37	08-31-14	VALVOLA RIDUTTRICE	VALVE PROP.	1	КЛАПАН PROP.
38	08-31-15	CONNETTORE	CONNECTOR	1	РАЗЪЕМ
39	08-12-67	CORPO	BODY	1	ТЕЛО
40	08-12-66	VALVOLA N.C.	VALVE N.C.	1	КЛАПАН N.C.
41	08-12-68	BOBINA	SOLENOID	1	СОЛЕНОИД
42	08-04-06	RACCORDO	ADAPTOR	1	АДАПТЕР
43	08-04-60	RACCORDO	ADAPTOR	1	АДАПТЕР
44	08-05-02	GUARNIZIONE	SEAL	2	ПРОКЛАДКА
45	08-04-05	RACCORDO	ADAPTOR	1	АДАПТЕР
46	06-13-24	TUBO FLESSIBILE	HOSE	1	ШЛАНГ
47	08-04-87	RACCORDO	ADAPTOR	1	АДАПТЕР
48	08-04-87	RACCORDO	ADAPTOR	2	АДАПТЕР
49	07-06-22	TUBO METALLICO	RIGID PIPE	1	ЖЕСТКАЯ ТРУБА
50	07-06-12	TUBO METALLICO	RIGID PIPE	1	ЖЕСТКАЯ ТРУБА
51	08-31-26	SCATOLA SDS	ELECTRIC BOX	1	ЭЛЕКТРИЧЕСКАЯ КОРОБКА
52	08-23-48	SPINA	MALE PLUG	1	ШТЕКЕРНАЯ ВИЛКА
53		VEDI PAGG. 31, 32	SEE PAGE 31, 32		СМОТРИТЕ стр. 31, 32
54	06-12-62	TUBO FLESSIBILE	HOSE	1	ШЛАНГ
55	06-12-63	TUBO FLESSIBILE	HOSE.	1	ШЛАНГ
56	08-29-76	BOBINA	SOLENOID	2	СОЛЕНОИД
57	08-14-65	DISTRIBUTORE	VALVE ASSY	1	КЛАПАН В СБОРЕ
58	08-04-02	RACCORDO	ADAPTOR	2	АДАПТЕР

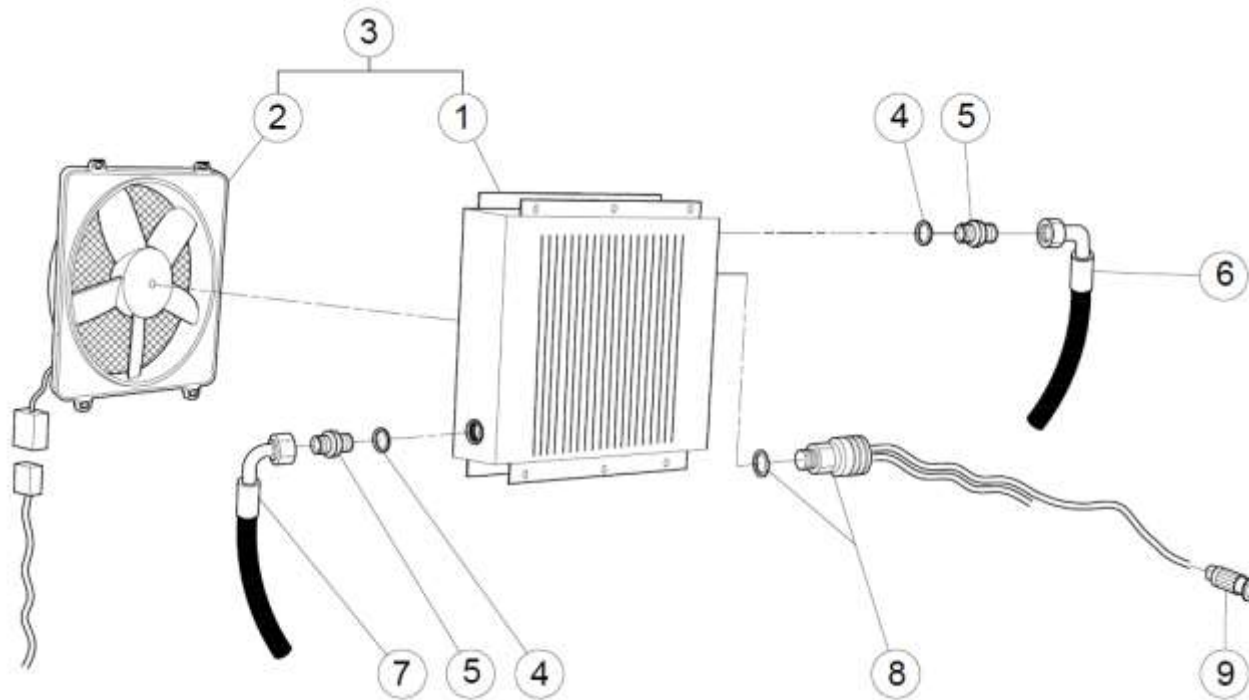


POS.	CODICE / CODE	DESCRIZIONE	DESCRIPTION	Q.tà / Q.TY	
1	05-08-05	PRIMO CILINDRO	FIRST RAM	1	ПЕРВЫЙ ЦИЛИНДР
2	08-09-04	BOCCOLA	BUSH	8	ВТУЛКА
3	08-12-32	INGRASSATORE	GREASE NIPPLE	2	СМАЗОЧНЫЙ НИППЕЛЬ
4	07-08-06	TUBO METALLICO	RIGID PIPE	1	ЖЕСТКАЯ ТРУБА
5	08-04-94	RACCORDO	ADAPTOR	2	АДАПТЕР
6	08-12-05	VALVOLA	VALVE	1	КЛАПАН
7	08-05-03	GUARNIZIONE	SEAL	2	ПРОКЛАДКА
8	08-04-04	RACCORDO	ADAPTOR	2	АДАПТЕР
9	06-08-72	TUBO FLESSIBILE	HOSE	2	ШЛАНГ
10	07-08-06	TUBO METALLICO	RIGID PIPE	1	ЖЕСТКАЯ ТРУБА
11	08-05-17	KIT GUARNIZIONI	SEAL KIT	1	КОМПЛЕКТ ПРОКЛАДОК
12	08-12-35	VALVOLA	VALVE	1	КЛАПАН
13	06-08-74	TUBO FLESSIBILE	HOSE	1	ШЛАНГ
14	08-04-02	RACCORDO	ADAPTOR	1	АДАПТЕР
15	08-05-01	GUARNIZIONE	SEAL	2	ПРОКЛАДКА
16	08-12-30	VALVOLA	VALVE	1	КЛАПАН
17	08-04-92	RACCORDO	ADAPTOR	1	АДАПТЕР
18	08-04-03	RACCORDO	ADAPTOR	1	АДАПТЕР
19	08-05-02	GUARNIZIONE	SEAL	5	ПРОКЛАДКА
20	06-08-73	TUBO FLESSIBILE	HOSE	1	ШЛАНГ
21	05-08-06	SECONDO CILINDRO	SECOND RAM	1	ВТОРОЙ ЦИЛИНДР
22	08-05-16	KIT GUARNIZIONI	SEAL KIT	1	КОМПЛЕКТ ПРОКЛАДОК

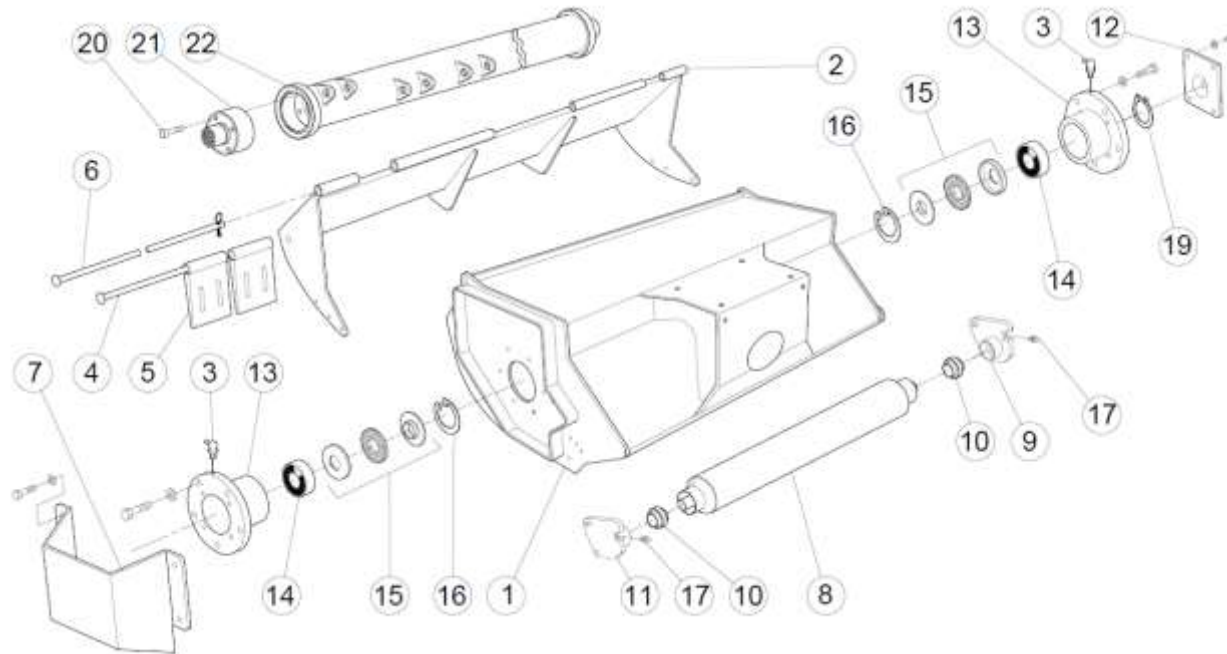


CILINDRI	TAVOLA N. 720.06.15	RAMS - CIRCUIT	TABLE NO. 720.06.15
----------	---------------------	----------------	---------------------

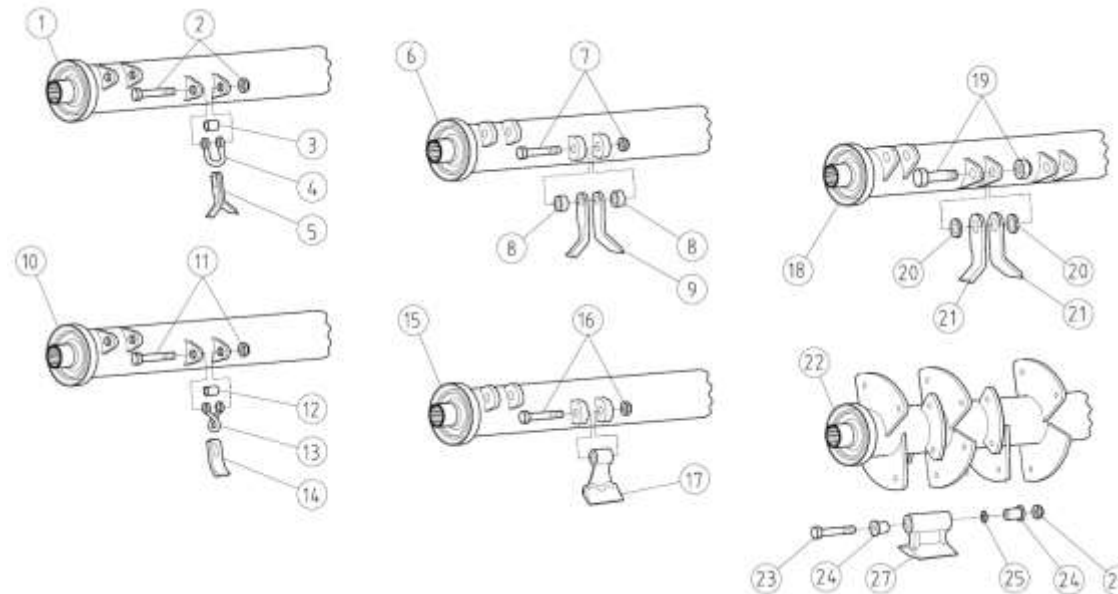
POS.	CODICE / CODE	DESCRIZIONE	DESCRIPTION	Q.tà / Q.TY	
1	05-06-34	CILINDRO ARTICOLAZIONE	COWL RAM MARTINA	1	АРТИКУЛЯЦИОННЫЙ ЦИЛИНДР
2	08-09-04	BOCCOLA	BUSH	4	ВТУЛКА
3	08-12-32	INGRASSATORE	GREASE NIPPLE	2	СМАЗОЧНЫЙ НИППЕЛЬ
4	06-11-25	TUBO FLESSIBILE	HOSE	1	ШЛАНГ
5	06-11-26	TUBO FLESSIBILE	HOSE	1	ШЛАНГ
6	08-04-02	RACCORDO	ADAPTOR	2	АДАПТЕР
7	08-05-01	GUARNIZIONE	SEAL	6	ПРОКЛАДКА
8	08-12-30	VALVOLA	VALVE	1	КЛАПАН
9	08-04-44	RACCORDO	ADAPTOR	1	АДАПТЕР
10	08-04-95	RACCORDO	ADAPTOR	2	АДАПТЕР
11	08-05-21	KIT GUARNIZIONI	SEAL KIT	1	КОМПЛЕКТ ПРОКЛАДОК
12	05-08-28	CILINDRO ROTAZIONE	SLEW RAM	1	ВРАЩАЮЩИЙСЯ ЦИЛИНДР
13	06-05-39	TUBO FLESSIBILE	HOSE	1	ШЛАНГ
14	08-04-20	RACCORDO	ADAPTOR	5	АДАПТЕР
15	06-05-38	TUBO FLESSIBILE	HOSE	1	ШЛАНГ
16	06-05-08	TUBO FLESSIBILE	HOSE	1	ШЛАНГ
17	08-04-99	RACCORDO	ADAPTOR	1	АДАПТЕР
18	08-04-85	RACCORDO	ADAPTOR	1	АДАПТЕР
19	08-05-58	GUARNIZIONE	SEAL	1	ПРОКЛАДКА
20	08-28-40	ACCUMULATORE	ACCUMULATOR	1	АККУМУЛЯТОР
21	09-05-27	STAFFA	BRACKET	1	КРОНШТЕЙН
22	08-05-02	GUARNIZIONE	SEAL	10	ПРОКЛАДКА
23	08-05-37	KIT GUARNIZIONI	SEAL KIT	1	КОМПЛЕКТ ПРОКЛАДОК
24	08-12-01	VALVOLA	VALVE	1	КЛАПАН
25	08-04-60	RACCORDO	ADAPTOR	1	АДАПТЕР
26	08-04-54	RACCORDO	ADAPTOR	1	АДАПТЕР
27	08-04-05	RACCORDO	ADAPTOR	1	АДАПТЕР
28	06-05-87	TUBO FLESSIBILE	HOSE	1	ШЛАНГ
29	05-06-41	CILINDRO SFILO	TELESCOPIC RAM	1	СДВИЖНОЙ ЦИЛИНДР
30	08-05-50	KIT GUARNIZIONI	SEAL KIT	1	КОМПЛЕКТ ПРОКЛАДОК
31	07-06-18	TUBO METALLICO	RIGID PIPE	1	ЖЕСТКАЯ ТРУБА
32	07-06-19	TUBO METALLICO	RIGID PIPE	1	ЖЕСТКАЯ ТРУБА
33	08-26-27	RACCORDO	ADAPTOR	2	АДАПТЕР
34	08-12-65	VALVOLA	VALVE	1	КЛАПАН
35	06-12-72	TUBO FLESSIBILE	HOSE	2	ШЛАНГ
36	08-04-19	RACCORDO	ADAPTOR	2	АДАПТЕР



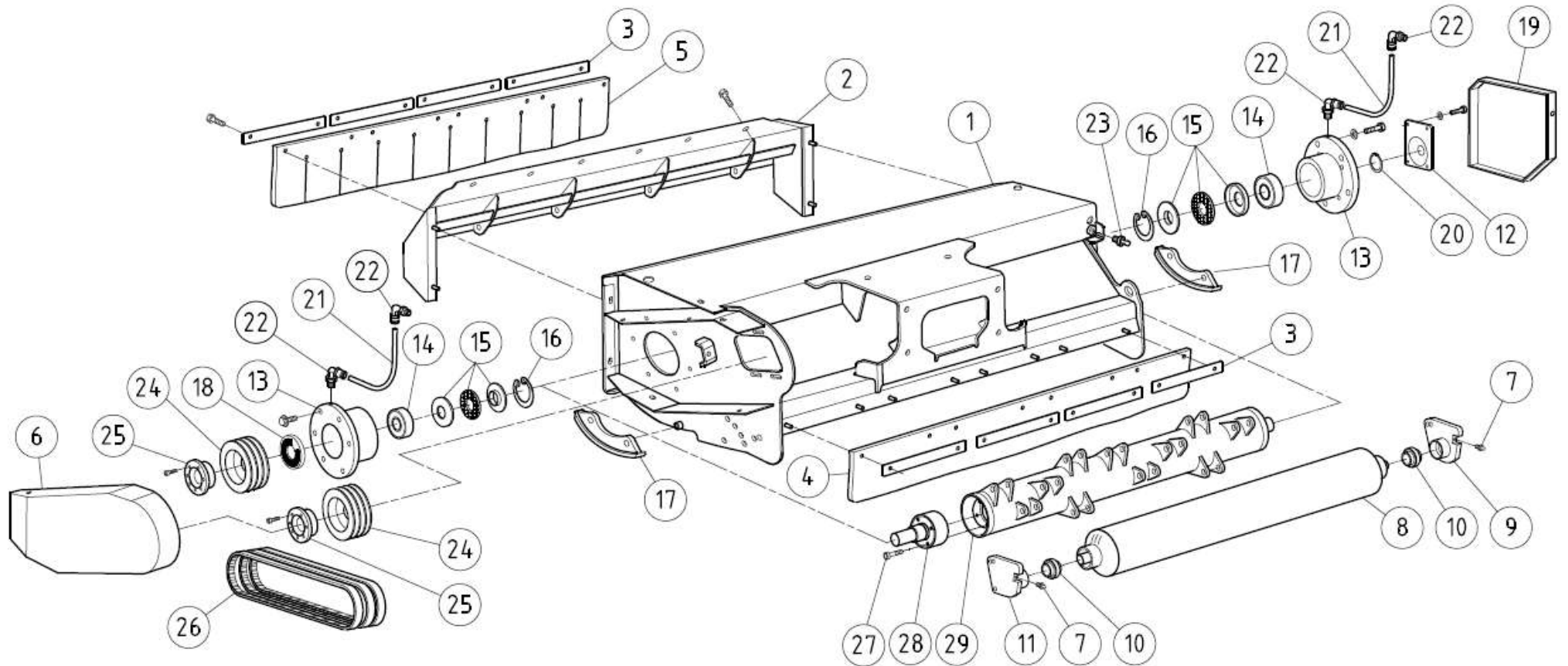
POS.	CODICE / CODE.	DESCRIZIONE	DESCRIPTION	Q.TY	
1	08-24-07	SCAMBIATORE	HEAT EXCHANGER	1	ТЕПЛООБМЕННИК
2	08-23-83	ELETTOVENTOLA	ELECTRIC FAN	1	ЭЛЕКТРИЧЕСКИЙ ВЕНТИЛЯТОР
3	08-21-21	SCAMBIATORE COMPLETO	HEAT EXCHANGER ASSY	1	ТЕПЛООБМЕННИК В СБОРЕ
4	08-05-05	GUARNIZIONE	SEAL	2	ПРОКЛАДКА
5	08-04-11	RACCORDO	ADAPTOR	2	АДАПТЕР
6	06-05-67	TUBO FLESSIBILE	HOSE	1	ШЛАНГ
7	06-05-48	TUBO FLESSIBILE	HOSE	1	ШЛАНГ
8	08-28-83	TERMOSTATO SF	SWITCH	1	ПЕРЕКЛЮЧАТЕЛЬ
9	08-28-08	SPINA	PLUG	1	ШТЕКЕР



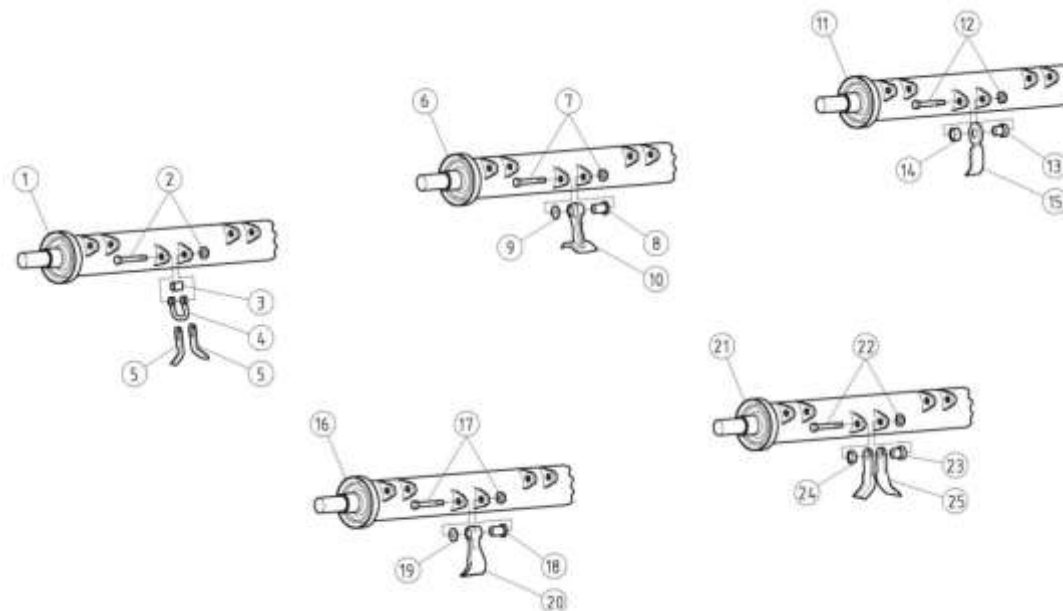
POS.	CODICE / CODE	DESCRIZIONE	DESCRIPTION	Q.TY	
1	09-12-43	CASSA D130	COWL D130	1	КАПОТ D130
2	09-05-75	PROTEZIONE ANTERIORE D130	FRONT GUARD D130	1	ПЕРЕДНЯЯ ЗАЩИТА D130
3	08-12-38	INGRASSATORE	GREASE NIPPLE	2	СМАЗОЧНЫЙ НИППЕЛЬ
4	09-06-97	ASTA D130	BAR D130	1	СТЕРЖЕНЬ D130
5	09-13-20	BANDELLA ANTERIORE	GUARD	15	ЗАЩИТА
6	09-08-89	ASTA D130	BAR D130	1	СТЕРЖЕНЬ D130
7	09-14-54	PROTEZIONE MOTORE	GUARD	1	ЗАЩИТА
8	09-16-18	RULLO D130	ROLLER D130	1	РОЛИК D130
9	09-16-13	SUPPORTO DESTRO	RIGHT BRACKET	1	ПРАВЫЙ КРОНШТЕЙН
10	08-10-14	CUSCINETTO	BEARING	2	ПОДШИПНИК
11	09-16-17	SUPPORTO SINISTRO	LEFT BRACKET	1	ЛЕВЫЙ КРОНШТЕЙН
12	09-08-25	PROTEZIONE	GUARD	1	ЗАЩИТА
13	09-10-23	SUPPORTO	BRACKET	2	КРОНШТЕЙН
14	08-10-13	CUSCINETTO	BEARING	2	ПОДШИПНИК
15	08-10-12	LAMIERINO	WASCHER	2	ШАЙБА
16	08-07-12	ANELLO ELASTICO	CIRCLIP	2	СТОПОРНОЕ КОЛЬЦО
17	08-12-32	INGRASSATORE	GREASE NIPPLE	2	СМАЗОЧНЫЙ НИППЕЛЬ
18	08-03-11	RONDELLA	WASCHER	1	ШАЙБА
19	08-07-13	ANELLO ELASTICO	CIRCLIP	1	СТОПОРНОЕ КОЛЬЦО
20	08-01-44	VITE	SCREW	4	ВИНТ
21	09-08-23	MOZZO SCANALATO	SPLINED BUSH	1	ШЛИЦОВАЯ ВТУЛКА
22		ROTORE (VEDI PAG. 36)	ROTOR (SEE PAGE 37)	1	РОТОР (СМ. СТР. 37)



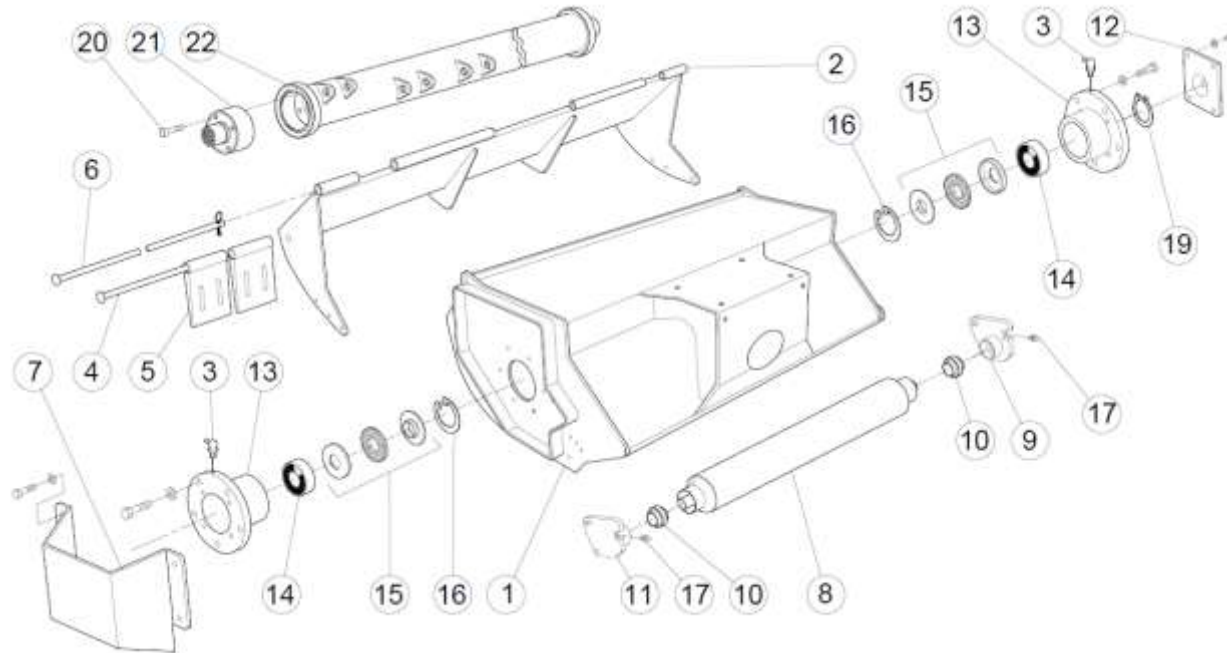
POS.	CODICE/CODE	DESCRIZIONE	DESCRIPTION	Q.tà/Q.ty
1	09-12-53	ROTORE 1,30 TIPO 5 COMPLETO	1,30 ROTOR ASSY "TYPE 5"	1
2	08-23-39	VITE E DADO TIPO 5	BOLT TYPE 5	32
3	08-21-76	BOCCOLA TIPO 5	BUSH TYPE 5	32
4	08-21-77	CAVALLOTTO TIPO 5	SCHAKLE TIPE 5	32
5	08-21-93	COLTELLO TIPO 5	FLAIL TYPE 5	64
6	09-16-73	ROTORE 1,30 TIPO 2 COMPLETO	1,30 ROTOR ASSY "TYPE 2"	1
7	08-23-37	VITE E DADO TIPO 2	BOLT TYPE 2	20
8	08-23-86	BOCCOLA TIPO 2	BUSH TYPE 2	40
9	08-21-10	COLTELLO TIPO 2	FLAIL TYPE 2	40
10	09-08-87	ROTORE 1,30 TIPO 6 COMPLETO	1,30 ROTOR ASSY "TYPE 6"	1
11	08-23-39	VITE E DADO TIPO 6	BOLT TYPE 6	32
12	08-21-76	BOCCOLA TIPO 6	BUSH TYPE 6	32
13	08-21-80	CAVALLOTTO TIPO 6	SCHAKLE TIPE 6	32
14	08-21-81	COLTELLO TIPO 6	FLAIL TYPE 6	32
15	09-16-47	ROTORE 1,30 TIPO 1 COMPLETO	1,30 ROTOR ASSY "TYPE 1"	1
16	08-23-37	VITE E DADO TIPO 1	BOLT TYPE 1	20
17	08-21-83	MAZZA TIPO 1	HAMMER TYPE 1	20
18	09-08-22	ROTORE 1,30 TIPO 7 COMPLETO	1,30 ROTOR ASSY "TYPE 7"	1
19	08-21-96	VITE E DADO TIPO 7	BOLT TYPE 7	20
20	08-03-39	BOCCOLA TIPO 7	BUSH TYPE 7	40
21	08-21-11	COLTELLO TIPO 7	FLAIL TYPE 7	40
22	09-20-34	ROTORE 1,30 TIPO 11 COMPLETO	1,30 ROTOR ASSY "TYPE 11"	1
23	08-32-06	VITE TIPO 11	BOLT TYPE 11	22
24	09-14-51	BOCCOLA TIPO 11	BUSH TYPE 11	44
25	09-20-35	DISTANZIALE TIPO 11	WASHER TYPE 11	22
26	08-02-43	DADO TIPO 11	NUT TYPE 11	22
27	08-32-07	MAZZA TIPO 11	HAMMER TYPE 11	22



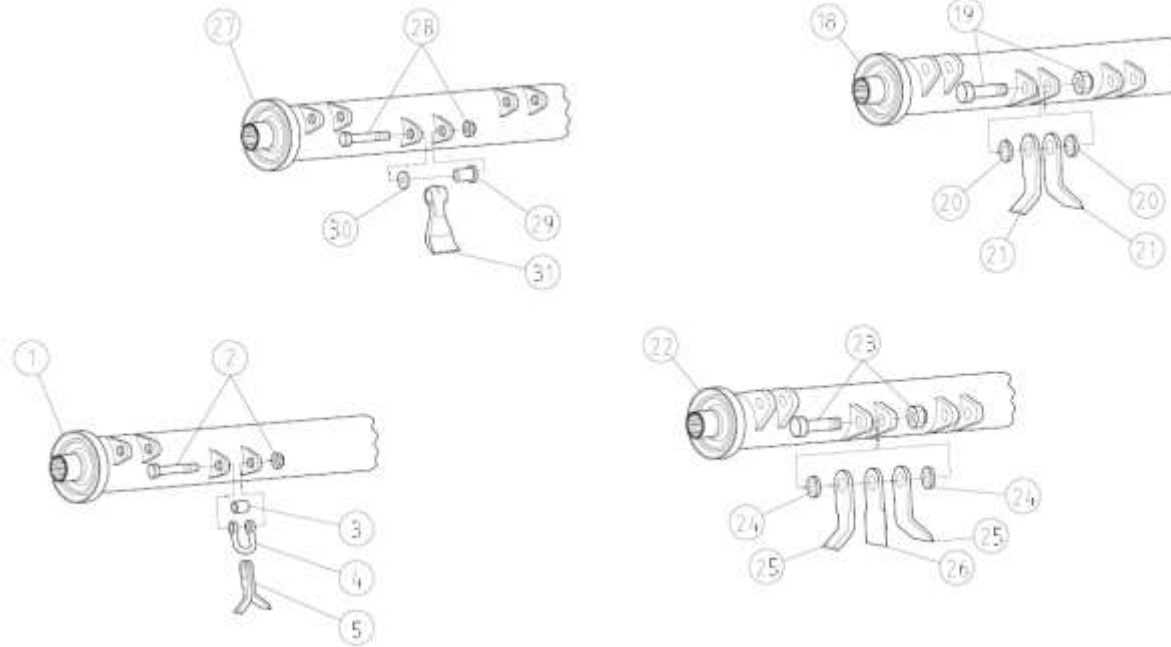
POS.	CODICE / CODE	DESCRIZIONE	DESCRIPTION	DESCRIPTION	DENOMINACION	Q.tà / Q.TY
1	09-20-47	CASSA D125	COWL D125	CAISSE D125	КОРОБКА D125	1
2	09-20-48	PROTEZIONE	FRONT GUARD	PROTECTION	ЗАЩИТА	1
3	09-20-71	PIATTINO DI FISSAGGIO	FIXING PLATE	PLATTE	КРЕПЕЖНАЯ ПЛАСТИНА	8
4	09-20-64	PROTEZIONE POSTERIORE	REAR GUARD	PROTECTION ARRIERE	ЗАЩИТА	1
5	09-20-63	PROTEZIONE	GUARD	PROTECTION	ЗАЩИТА	1
6	09-20-53	CARTER CINGHIE	GUARD	CARTER	ЗАЩИТА	1
7	08-12-32	INGRASSATORE	GREASE NIPPLE	GRAISSEUR	МАСЛЕНКА	2
8	09-16-84	RULLO	ROLLER	RULO PALPEUR	РОЛИК	1
9	09-16-13	SUPPORTO DESTRO	RIGHT BRACKET	SUPPORT DROITE	ПРАВЫЙ КРОНШТЕЙН	1
10	08-10-14	CUSCINETTO	BEARING	ROULEMENT	ПОДШИПНИКИ	2
11	09-16-17	SUPPORTO SINISTRO	LEFT BRACKET	SUPPORT GAUCHE	ЛЕВЫЙ КРОНШТЕЙН	1
12	09-08-25	PROTEZIONE	GUARD	PROTECTION	ЗАЩИТА	1
13	09-11-63	SUPPORTO	BRACKET	SUPPORT	КРОНШТЕЙН	2
14	08-10-13	CUSCINETTO	BEARING	ROULEMENT	ПОДШИПНИКИ	2
15	08-10-12	LAMIERINO	WASHER	RONDELLE	ШАЙБЫ	2
16	08-07-12	ANELLO ELASTICO	CIRCLIP	ANNEAU ELASTIQUE	СТОПОРНОЕ КОЛЬЦО	2
17	09-18-88	SLITTA	SLIDE	PATIN	КОНЬКИ	2
18	08-05-35	GUARNIZIONE	SEAL	JOINT	ПРОКЛАДКА	1
19	09-20-49	CARTER ESTERNO	GUARD	CARTER	ПОДДОН	1
20	08-07-13	ANELLO ELASTICO	CIRCLIP	ANNEAU ELASTIQUE	СТОПОРНОЕ КОЛЬЦО	1
21	08-32-60	TUBO	TUBE	TUYAU	ТРУБА	2
22	08-26-37	RACCORDO	ADAPTER	RACCORD	ФЛАНЕЦ	4
23	08-12-39	INGRASSATORE	GREASE NIPPLE	GRAISSEUR	МАСЛЕНКА	2
24	08-17-29	PULEGGIA	PULLEY	POULIE	ШКИВ	2
25	08-16-12	CALETTATORE	LOCKING BUSH	COLLECTEUR	БЛОКИРОВКА	2
26	08-18-01	CINGHIA	BELT	COURROIE	РЕМЕНЬ	3
27	08-01-44	VITE	SCREW	VIS	ВИНТ	4
28	09-06-65	MOZZO	BUSH	DOUILLE	ВТУЛКА	1
29		ROTORE VEDI PAGINA 45	ROTOR SEE PAGE 45	ROTOR (VOIR PAGE 45)	РОТОР (см. СТР. 45)	



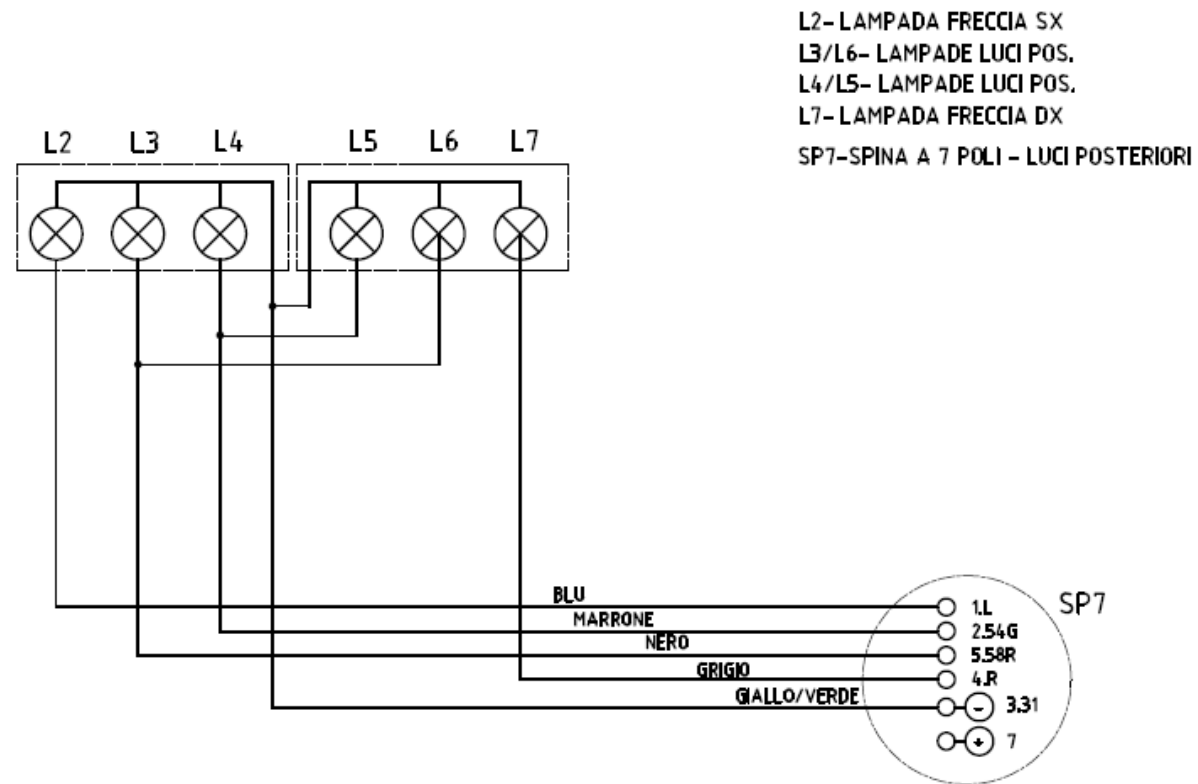
POS.	CODICE/CODE	DESCRIZIONE	DESCRIPTION	Q.tà/Q.tè	
1	09-16-83	ROTORE 1,25 TIPO 5 COMPLETO	ROTOR 1,25 TYPE 5 COMPLET	1	РОТОР 1,25 ТИП 5 В СБОРЕ
2	08-23-39	VITE E DADO TIPO 5	VIS AVEC ECROU TYPE 5	24	ВИНТ С ГАЙКОЙ ТИПА 5
3	08-21-76	BOCCOLA TIPO 5	ENTRETOISE TYPE 5	24	ПРОСТАВКА ТИПА 5
4	08-21-77	CAVALLOTTO TIPO 5	MANILLE TYPE 5	24	СКОБА ТИПА 5
5	08-21-93	COLTELLO TIPO 5	FLEAU COUTEAU "Y" TYPE 5	48	НОЖ "У" ТИПА 5
6	09-17-09	ROTORE 1,25 TIPO 22 COMPLETO	ROTOR 1,25 TYPE 22 COMPLET	1	РОТОР 1,25 ТИП 22 В СБОРЕ
7	08-23-39	VITE E DADO TIPO 22	VIS AVEC ECROU TYPE 22	24	ВИНТ С ГАЙКОЙ ТИПА 22
8	09-14-51	BOCCOLA TIPO 22	ENTRETOISE EPAULEE TYPE 22	24	ВТУЛКА ТИПА 22
9	09-14-52	DISTANZIALE TIPO 22	ENTRETOISE TYPE 22	24	ПРОСТАВКА ТИПА 22
10	08-28-55	MAZZA TIPO 22	FLEAU MARTEAU TYPE 22	24	ОТБОЙНЫЙ МОЛОТОК ТИПА 22
11	09-17-10	ROTORE 1,25 TIPO 23 COMPLETO	ROTOR 1,25 TYPE 23 COMPLET	1	РОТОР 1,25 ТИП 23 В СБОРЕ
12	08-23-39	VITE E DADO TIPO 23	VIS AVEC ECROU TYPE 23	24	ВИНТ С ГАЙКОЙ ТИПА 23
13	09-16-66	BOCCOLA TIPO 23	ENTRETOISE EPAULEE TYPE 23	24	ВТУЛКА ТИПА 23
14	09-16-67	DISTANZIALE TIPO 23	ENTRETOISE TYPE 23	24	РАСПОРКА ТИПА 23
15	08-28-64	COLTELLO TIPO 23	FLEAU COUTEAU CUIILLERS TYPE 23	24	НОЖ ТИПА
16	09-17-28	ROTORE 1,25 TIPO 20 COMPLETO	ROTOR 1,25 TYPE 20 COMPLET	1	23 РОТОР 1,25 ТИП 20 В СБОРЕ
17	08-23-39	VITE E DADO TIPO 20	VIS AVEC ECROU TYPE 20	24	ВИНТ С ГАЙКОЙ ТИПА 20
18	09-14-51	BOCCOLA TIPO 20	ENTRETOISE EPAULEE TYPE 20	24	ВТУЛКА ТИПА 20
19	09-14-52	DISTANZIALE TIPO 20	ENTRETOISE TYPE 20	24	РАСПОРКА ТИПА 20
20	08-28-27	MAZZA TIPO 20	FLEAU MARTEAU TYPE 20	24	ОТБОЙНЫЙ МОЛОТОК ТИПА 20
21	09-17-54	ROTORE 1,25 TIPO 24 COMPLETO	ROTOR 1,25 TYPE 24 COMPLET	1	РОТОР 1,25 ТИП 24 В СБОРЕ
22	08-23-39	VITE E DADO TIPO 24	VIS AVEC ECROU TYPE 24	24	ВИНТ С ГАЙКОЙ ТИПА 24
23	09-16-66	BOCCOLA TIPO 24	ENTRETOISE EPAULEE TYPE 24	24	ВТУЛКА ТИПА 24
24	09-16-68	DISTANZIALE TIPO 24	ENTRETOISE TYPE 24	24	РАСПОРКА ТИПА 24
25	08-28-65	COLTELLO TIPO 24	FLEAU COUTEAU "Y" TYPE 24	48	НОЖ "У" ТИПА 24



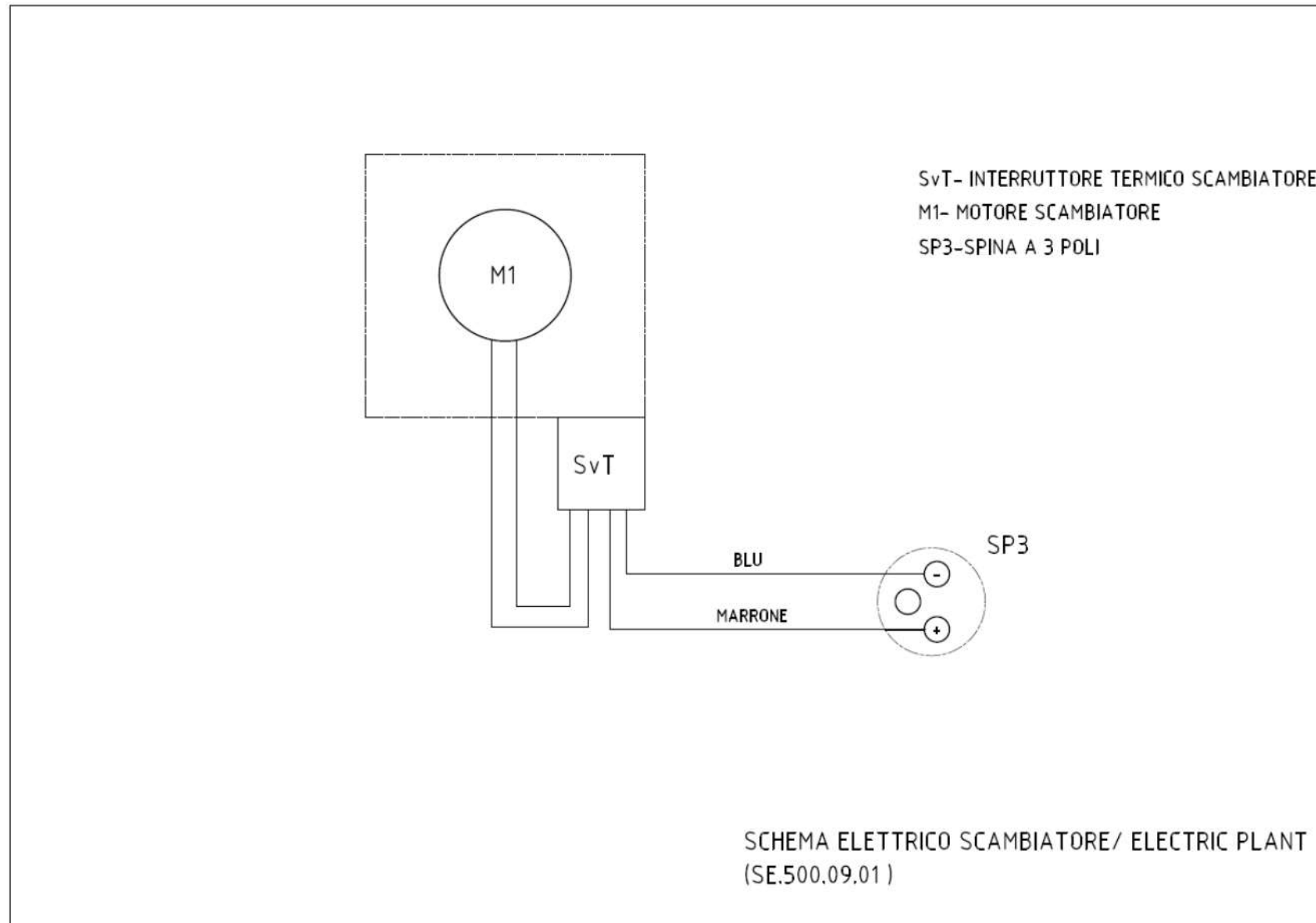
POS.	CODICE / CODE	DESCRIZIONE	DESCRIPTION	Q.TY	
1	09-20-85	CASSA	COWL	1	КАПОТ
2	09-20-86	PROTEZIONE ANTERIORE	FRONT GUARD	1	ПЕРЕДНЯЯ ЗАЩИТА
3	08-12-38	INGRASSATORE	GREASE NIPPLE	2	СМАЗОЧНЫЙ НИППЕЛЬ
4	09-05-46	ASTA	BAR	1	СТЕРЖЕНЬ
5	09-13-20	BANDELLA ANTERIORE	GUARD	15	ЗАЩИТА
6	09-20-96	ASTA	BAR	1	СТЕРЖЕНЬ
7	09-14-54	PROTEZIONE MOTORE	GUARD	1	ЗАЩИТА
8	09-17-08	RULLO	ROLLER	1	РОЛИК
9	09-16-13	SUPPORTO DESTRO	RIGHT BRACKET	1	ПРАВЫЙ КРОНШТЕЙН
10	08-10-14	CUSCINETTO	BEARING	2	ПОДШИПНИК
11	09-16-17	SUPPORTO SINISTRO	LEFT BRACKET	1	ЛЕВЫЙ КРОНШТЕЙН
12	09-08-25	PROTEZIONE	GUARD	1	ЗАЩИТА
13	09-10-23	SUPPORTO	BRACKET	2	КРОНШТЕЙН
14	08-10-13	CUSCINETTO	BEARING	2	ПОДШИПНИК
15	08-10-12	LAMIERINO	WASCHER	2	ШАЙБА
16	08-07-12	ANELLO ELASTICO	CIRCLIP	2	СТОПОРНОЕ КОЛЬЦО
17	08-12-32	INGRASSATORE	GREASE NIPPLE	2	СМАЗОЧНЫЙ НИППЕЛЬ
18	08-03-11	RONDELLA	WASCHER	1	ШАЙБА
19	08-07-13	ANELLO ELASTICO	CIRCLIP	2	СТОПОРНОЕ КОЛЬЦО
20	08-01-44	VITE	SCREW	4	ВИНТ
21	09-08-23	MOZZO SCANALATO	SPLINED BUSH	1	РИФЛЕНАЯ СТУПИЦА
22		ROTORE (VEDI PAG. 47)	ROTOR (SEE PAGE 47)	1	РОТОР (см. стр. 47)



POS.	CODICE/CODE	DESCRIZIONE	DESCRIPTION	Q.tà/Q.ty	
1	09-24-13	ROTORE 1,20 TIPO 5 COMPLETO	1,20 ROTOR ASSY "TYPE 5"	1	1,20 РОТОР В СБОРЕ "ТИП 5"
2	08-23-39	VITE E DADO TIPO 5	BOLT TYPE 5	24	ТИП БОЛТА 5
3	08-21-76	BOCCOLA TIPO 5	BUSH TYPE 5	24	ТИП ВТУЛКИ 5
4	08-21-77	CAVALLOTTO TIPO 5	SCHAKLE TIPE 5	24	НАКОНЕЧНИК ТИП 5
5	08-21-93	COLTELLO TIPO 5	FLAIL TYPE 5	48	НОЖ ТИП 5
18	09-20-82	ROTORE 1,20 TIPO 7 COMPLETO	1,20 ROTOR ASSY "TYPE 7"	1	1,20 РОТОР В СБОРЕ "ТИП 7"
19	08-21-96	VITE E DADO TIPO 7	BOLT TYPE 7	18	ТИП БОЛТА 7
20	08-03-39	BOCCOLA TIPO 7	BUSH TYPE 7	36	ТИП ВТУЛКИ 7
21	08-21-11	COLTELLO TIPO 7	FLAIL TYPE 7	36	НОЖ ТИП 7
22	09-24-15	ROTORE 1,20 TIPO 8 COMPLETO	1,20 ROTOR ASSY "TYPE 8"	1	1,20 РОТОР В СБОРЕ ТИП 8
23	08-24-92	VITE E DADO TIPO 8	BOLT TYPE 8	18	ТИП БОЛТА 8
24	08-03-39	BOCCOLA TIPO 8	BUSH TYPE 8	36	ТИП ВТУЛКИ 8
25	08-21-11	COLTELLO TIPO 8	FLAIL TYPE 8	36	НОЖ ТИП 8
26	08-21-82	COLTELLO TIPO 8	FLAIL TYPE 8	18	НОЖ ТИП 8
27	09-24-14	ROTORE 1,20 TIPO 20 COMPLETO	1,20 ROTOR ASSY "TYPE 20"	1	1,20 РОТОР В СБОРЕ "ТИП 20"
28	08-23-39	VITE E DADO TIPO 20	BOLT TYPE 20	24	БОЛТ ТИП 20
29	09-14-51	BOCCOLA TIPO 20	BUSH TYPE 20	24	ВТУЛКА ТИП 20
30	09-14-52	DISTANZIALE TIPO 20	SPACER TIPE 20	24	ПРОСТАВКА ТИПА 20
31	08-28-27	MAZZA TIPO 20	HAMMER TYPE 20	24	ТИП МОЛОТКА 20



SCHEMA ELETTRICO / ELECTRIC PLANT
FANALERIA POSTERIORE / REAR LAMP





GL 1 s.r.l.

Via U. La Malfa, 59/A
Fraz. Bevilacqua
I-40014 CREVALCORE (BO)

Tel. +39-051-909140 Fax +39-051-909622

e-mail : info@gl1srl.it

web site : www.gl1srl.com