

ИНСТРУКЦИЯ ПО УСТАНОВКЕ СИСТЕМЫ ОТОПЛЕНИЯ НА MULTIONE 4-5 СЕРИЙ

1. Описание

Система отопления, устанавливаемая на минипогрузчики MultiOne представляет собой автономную систему отопления, питающуюся от двигателя. Применение системы отопления позволяет сделать работу на минипогрузчике MultiOne максимально комфортной в холодное время года.

2. Инструменты, необходимые для установки

Для установки предпускового подогревателя потребуются следующие инструменты:

1. Плоская отвертка
2. Набор ключей
3. Набор шестигранников
4. Набор головок
5. Кусачки



3. Необходимые части и компоненты

Артикул	Наименование	Количество
C200221	Комплект системы отопления для M1 4-5 серии	1
C021104	Шестигранные гайки с полиамидным кольцом и моментом затяжки M6 UNI 7473	6
C029032	Зажим из нержавеющей стали 30-45	2
C029038	Стальная лента 10-16	6
C029211	Пластиковая пленка 365x7,8	6
C036497	Жгут проводов для системы отопления для серий 4-5	1
C036060	Возвратный рукав системы отопления Ø27	1
C034092	Держатель шланга M16x1,5 (10L) 3/8" (Ø10)	2
C033304	Шланг 1/4" - 10мм	2
C034006	Прямой фитинг диам. 10 мм - 3/8"	4
C033183	Фитинг F1/4-1/8	2
C034004	Нагревательный блок для MultiOne	1
C023110	Плоская шайба M6 6.5X18X1.5 DIN9021	4
C030548	Шайба 1/4" GAS	2
C030549	Шайба 1/8" GAS	2
C030547	Шайба 3/8" GAS	6
C035036	50 мм воздушная трубка	2,6 м
C035034	Резиновый шланг для горячей воды 10x17	5,2 м
C035192	Шланг радиатора Ø=28 длина 300 мм	1
C035193	Шланг радиатора Ø=28 длина 500 мм	1
C019212	Болт M6x20 UNI	6

4. Установка

Перед началом установки поднимите стрелу минипогрузчика, зафиксируйте ее сервисным упором и отключите аккумулятор.

Снимите пластиковые панели, показанные на РИС.1-1, 1-2, 1-3

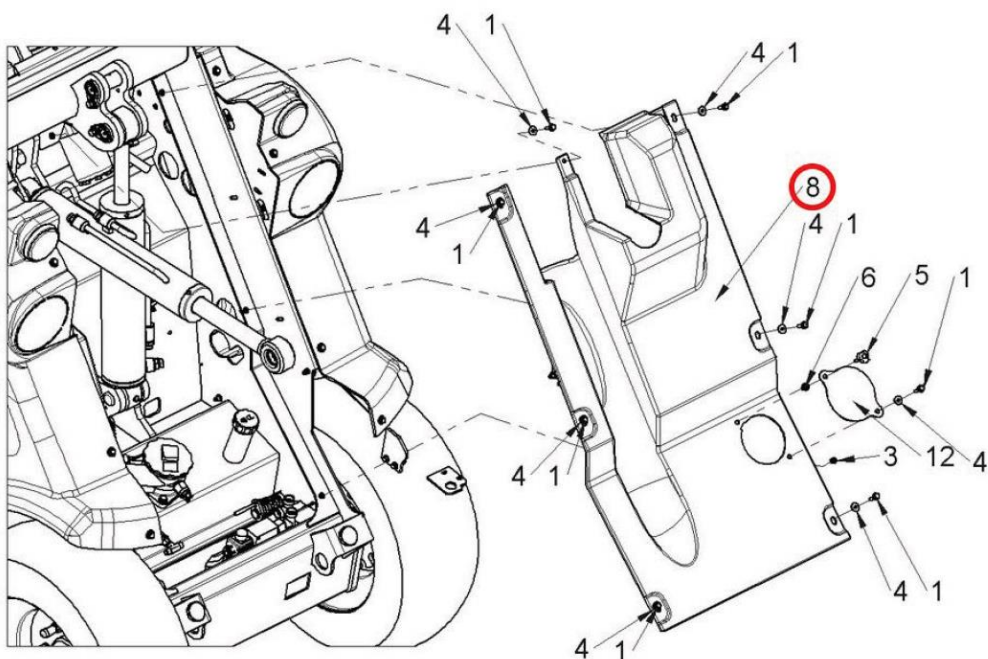


РИС.1-1

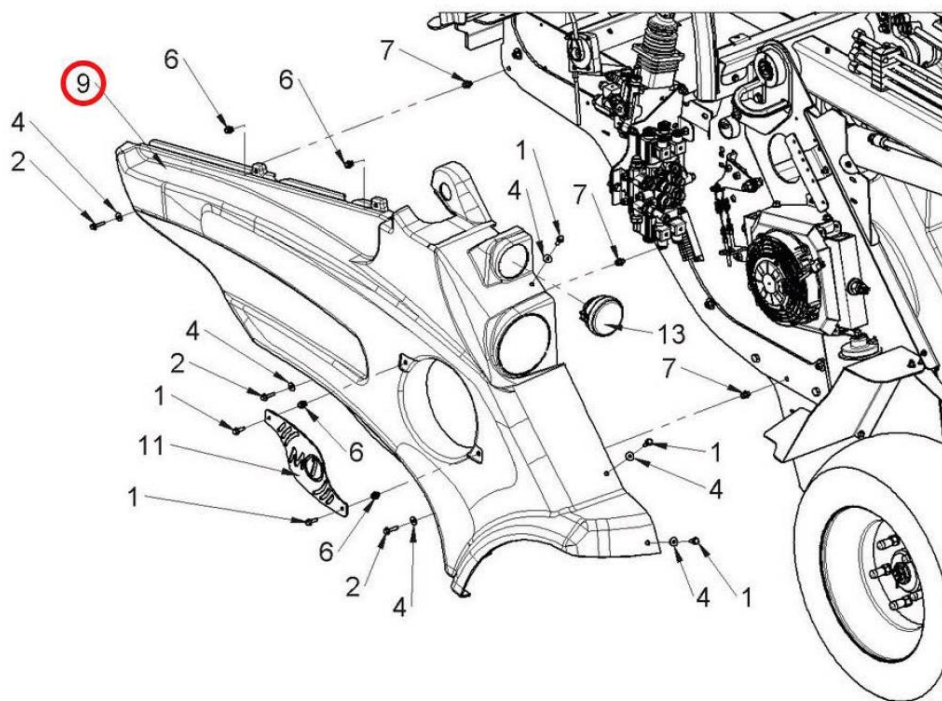


РИС.1-2

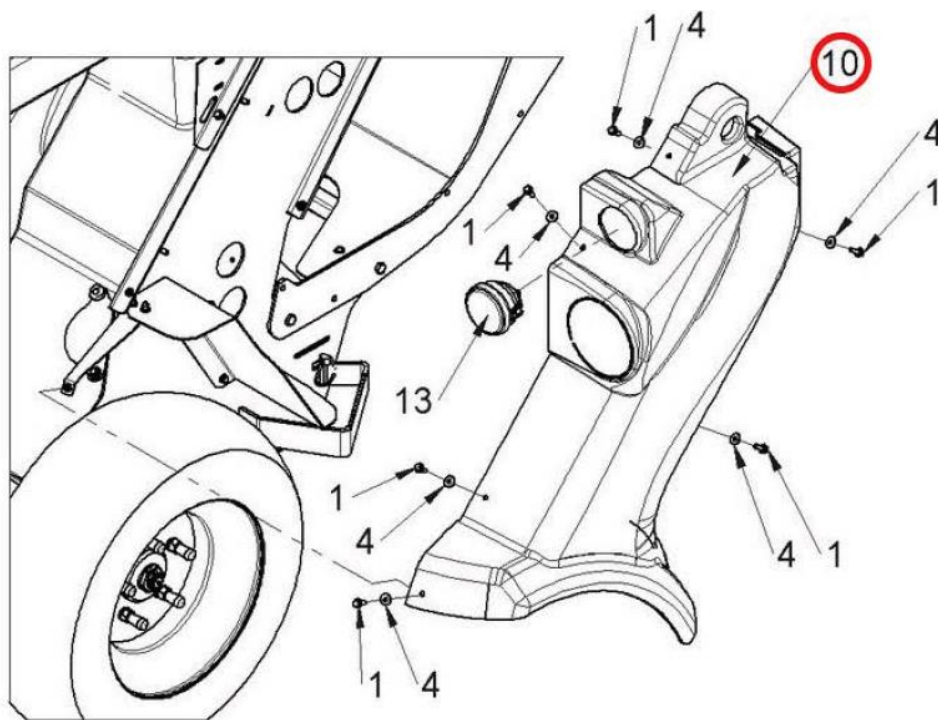


РИС.1-3

Закрепите кронштейны вентилятора отопителя (14) к раме при помощи двух болтов М6х20 (1), шайб (3) и гаек (2), как это показано на РИС.2-1 и 2-2

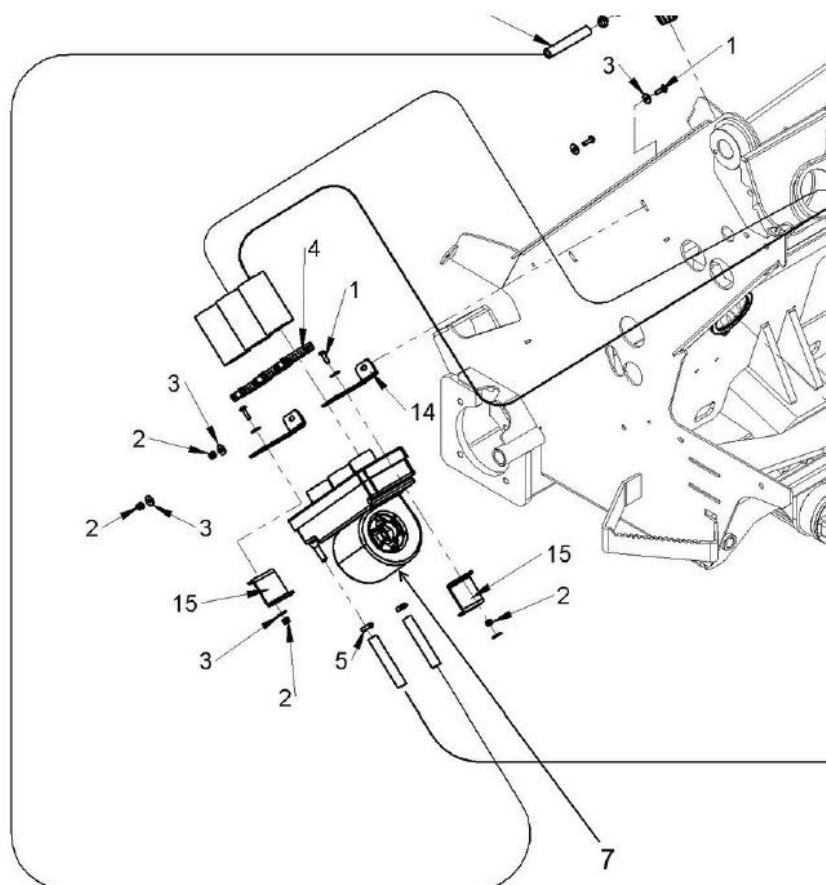


РИС.2-1

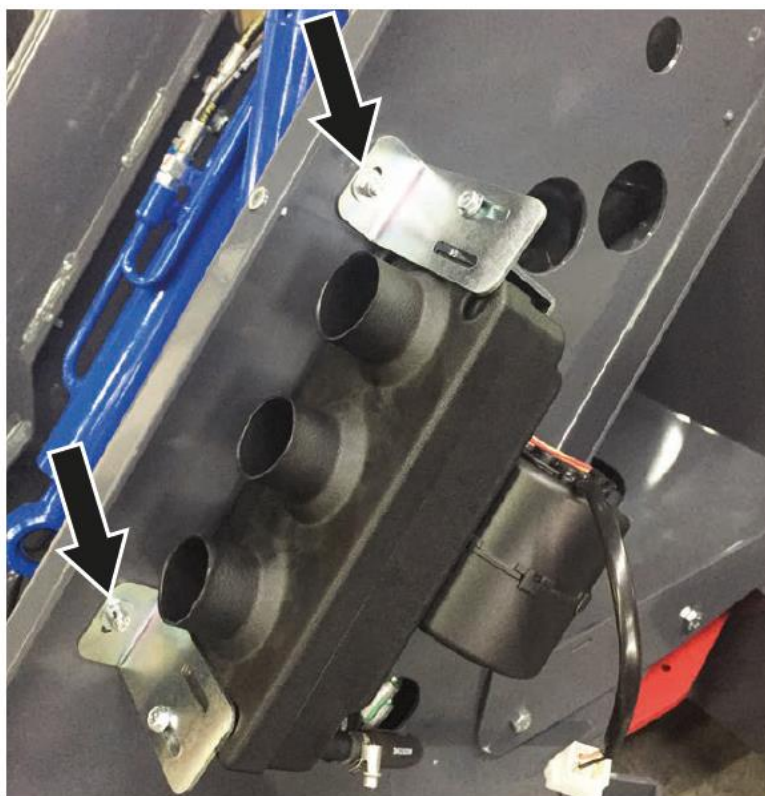


РИС.2-2

Закрепите блок вентилятора отопителя (1) при помощи двух кронштейнов (2), зафиксированных при помощи двух болтов М6х20, шайб и гаек (3) как это показано на РИС. 3

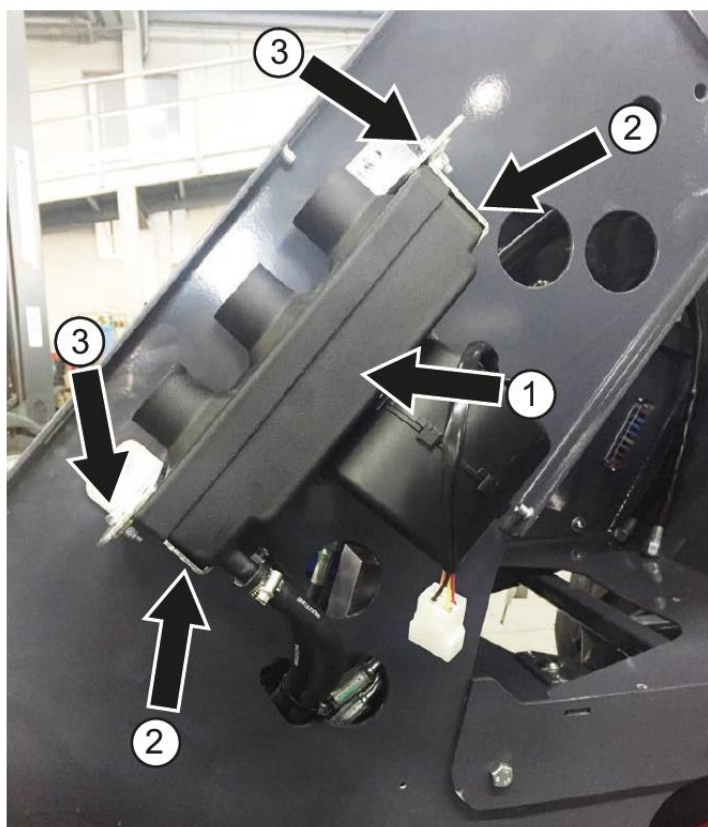


РИС.3

Подсоедините 3 воздушных шланга к вентилятору отопителя с помощью стяжек и проденьте их через специальные отверстия на передней раме. Расположите шланги согласно цветовой схеме, показанной на РИС. 3-1 и 3-2. Убедитесь, что шланги не пережаты.



РИС.3-1

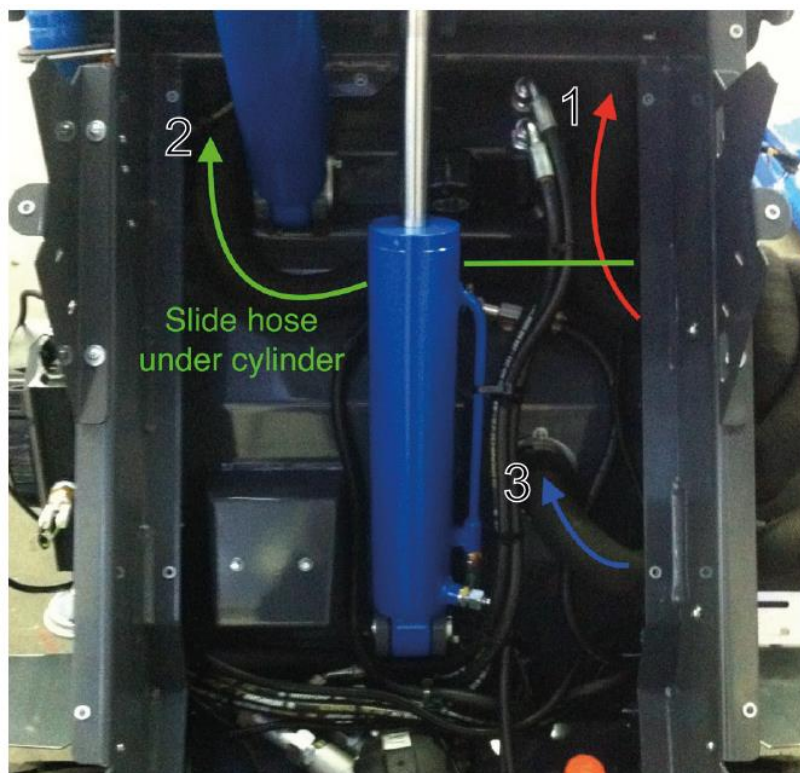


РИС.3-2

Извлеките заглушки для открытия вентиляционных каналов на передней панели, как это показано на РИС. 4

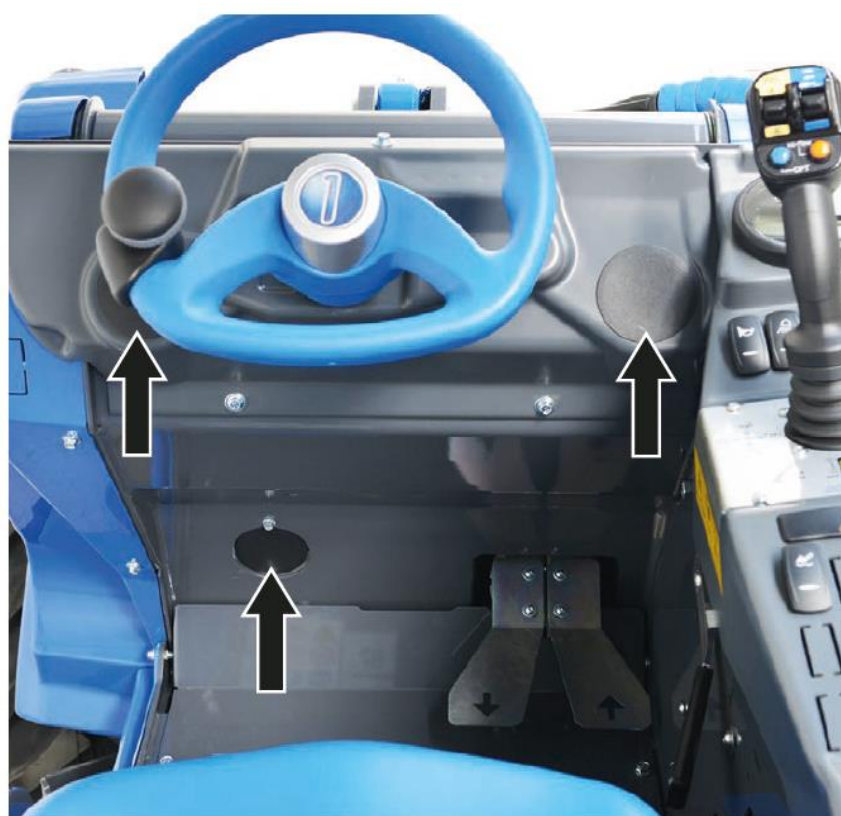


РИС.4

Открутите болты, крепящие переднюю внутреннюю панель (РИС.5)

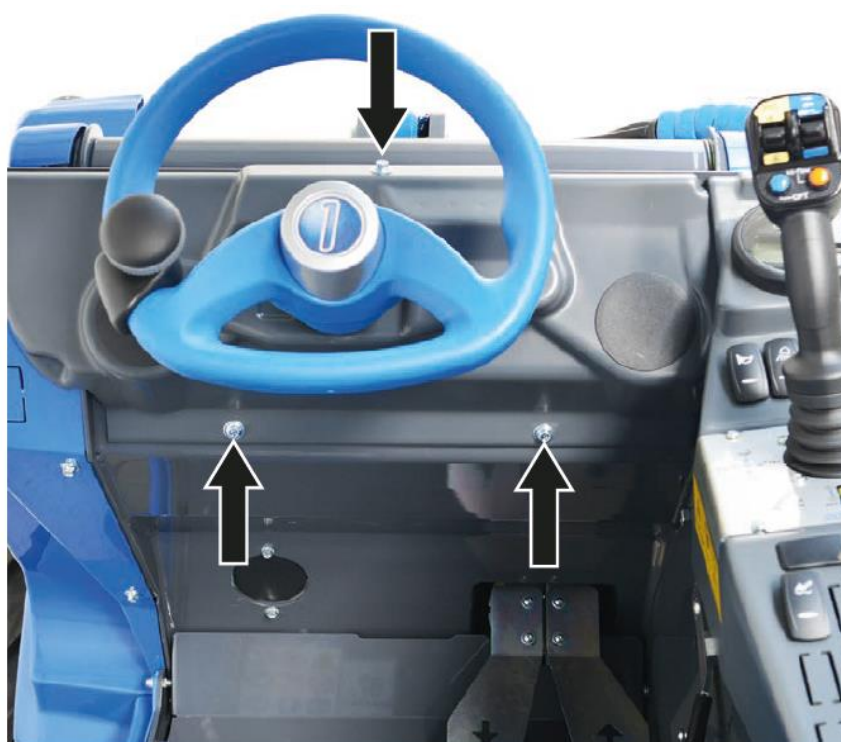


РИС.5

Зафиксируйте свободные концы воздушных шлангов (13) при помощи стяжек (4) на суппортах воздухопроводов. Вставьте суппорты воздухопроводов в отверстия передней панели. Установите настраиваемые дефлекторы (10) в предназначенные для них кронштейны (11). (РИС.6-1) РИС. 6-2 иллюстрирует результат проделанной работы в соответствии с цветовой схемой воздушных шлангов.

Установите переднюю панель на место и зафиксируйте ее болтами.

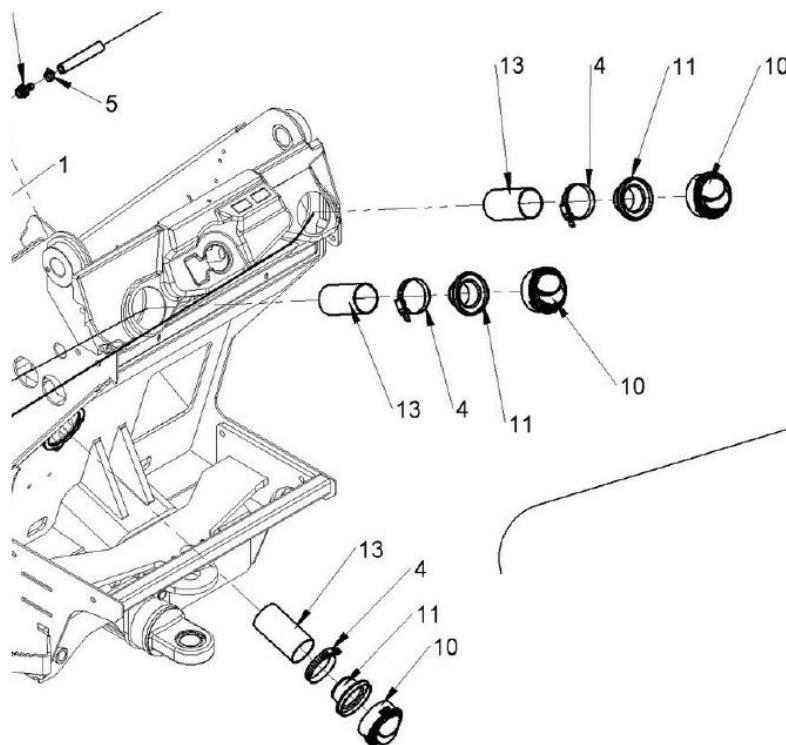


РИС.6-1



РИС.6-2

Соберите водяной кран, как показано на РИС.7 Снимите пластиковую ручку и гайки с крана (8), проденьте кран через отверстие в раме, закрепите кран на раме с помощью прилагаемых контргаек. Снова установите пластиковую ручку на кран (РИС.8)

Установите металло-резиновые шайбы на фитинги держателя шланга (9) и установите фитинги держателя шланга на кран (8).

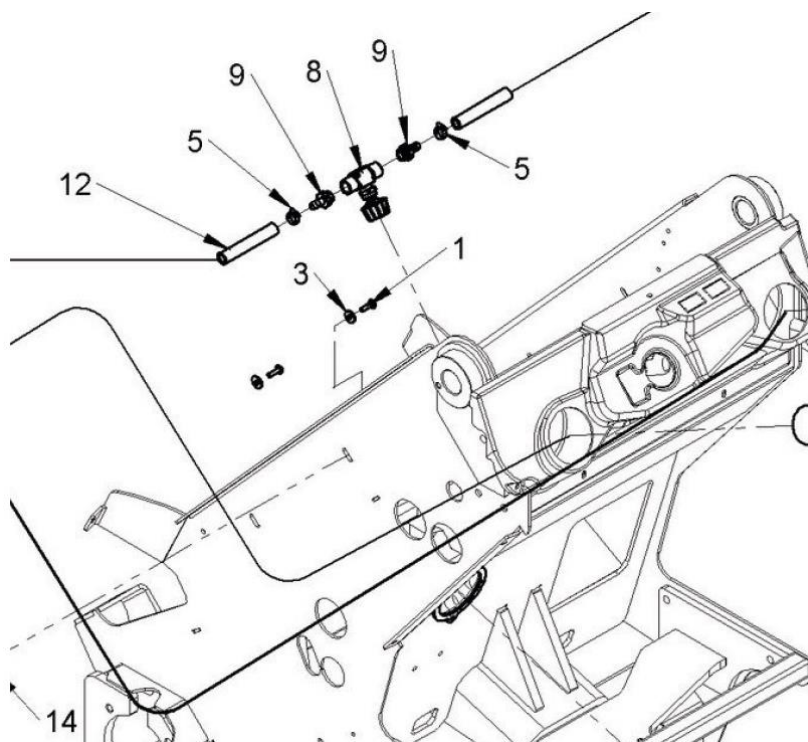


РИС.7



РИС.8

Подсоедините прилагаемые водяные шланги к фитингам шлангов на вентиляторе отопителя (зафиксируйте стальными стяжками). Следуйте цветовой схеме согласно РИС.9



РИС.9

Один из более коротких шлангов, идущих от штуцеров на вентиляторе, необходимо закрепить на штуцере водопроводного крана (стальной стяжкой), другой шланг, выходящий из водопроводного крана, закрепить в одном из положений, показанных на рисунках в разделах 5, 6 и 7. ниже в зависимости от модели двигателя.

ПРИМЕЧАНИЕ: При размещении водяных шлангов убедитесь, что они установлены таким образом, чтобы они не соприкасались с движущимися или острыми деталями во избежание износа.

Синий прямоугольник на РИС.10 указывает на отверстие в раме, через которое вы должны пропустить водяные шланги.

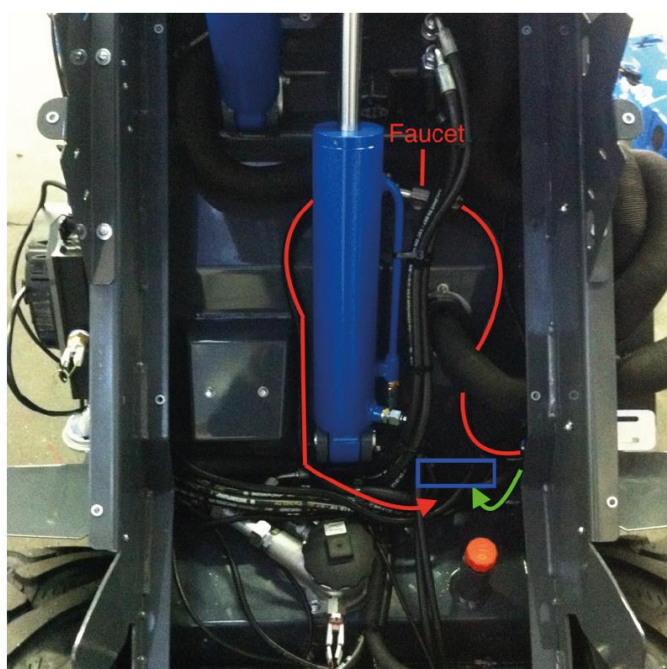


РИС.10

Протяните шланги под полом кабины и над шарнирным сочленением, там, где проведены прочие коммуникации. По завершении процесса установки отопителя, перетяните водяные шланги липкой лентой (РИС.11)



РИС.11

5. Присоединение водяных шлангов на модели 4.2К – двигатель Kubota D722

Снимите провод X 154 и датчик и закрепите подключенный к нему кабель сбоку, чтобы он не соприкасался с движущимися компонентами (РИС.12) Обратная установка датчика не требуется.

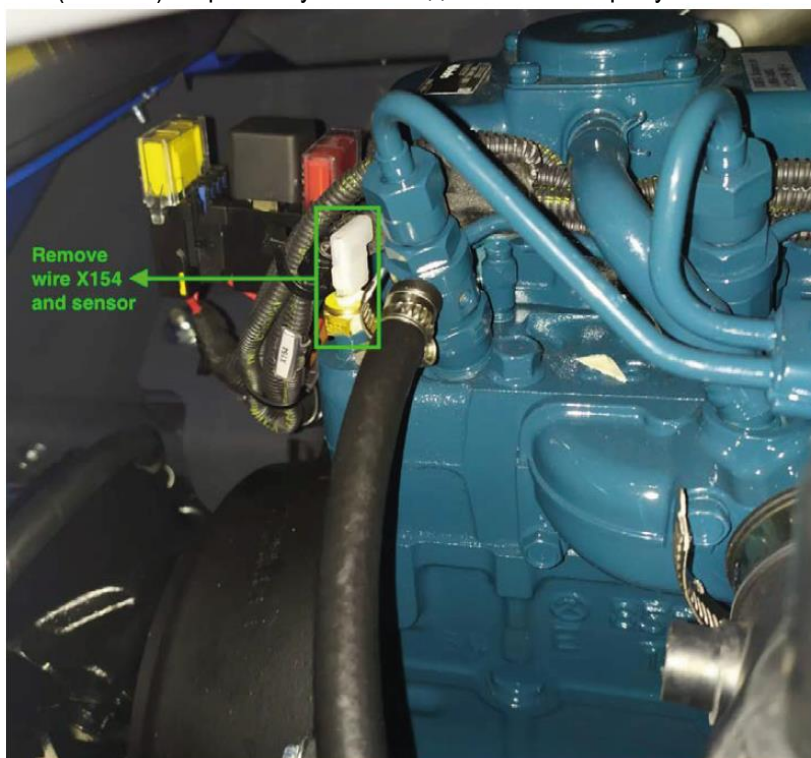


РИС.12

Вместо демонтированного датчика установите фитинг F1/4" - M1/8" через резинометаллическую шайбу 1/8" (1)
Присоедините ниппель (4) через резинометаллическую шайбу 1/4" (3) к фитингу. Наденьте шланг на ниппель и зафиксируйте его при помощи стального хомута (РИС.13)

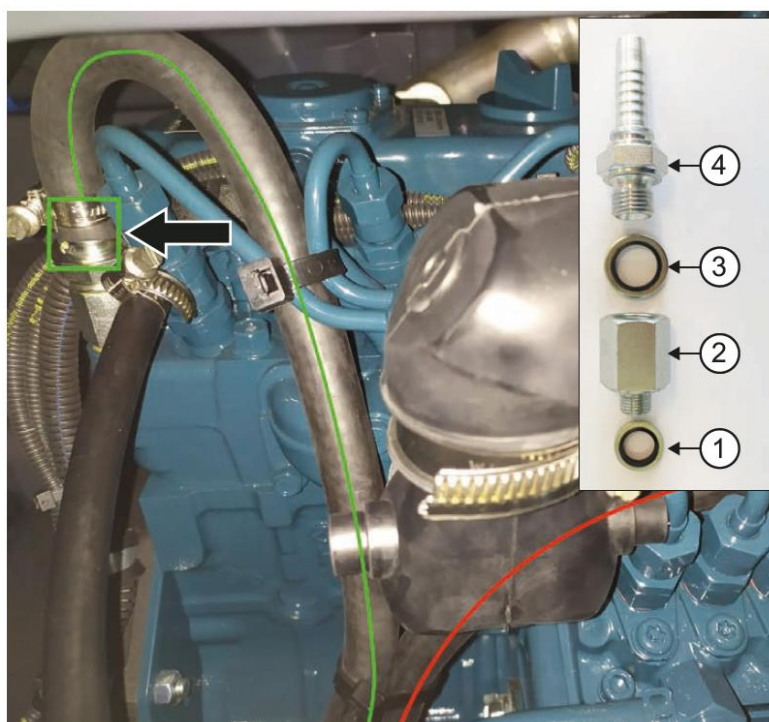


РИС.13

Снимите крышку, показанную на РИС.14

ВНИМАНИЕ: После того, как вы удалите крышку, произойдет утечка охлаждающей жидкости. Подставьте под машину емкость для сбора охлаждающей жидкости.

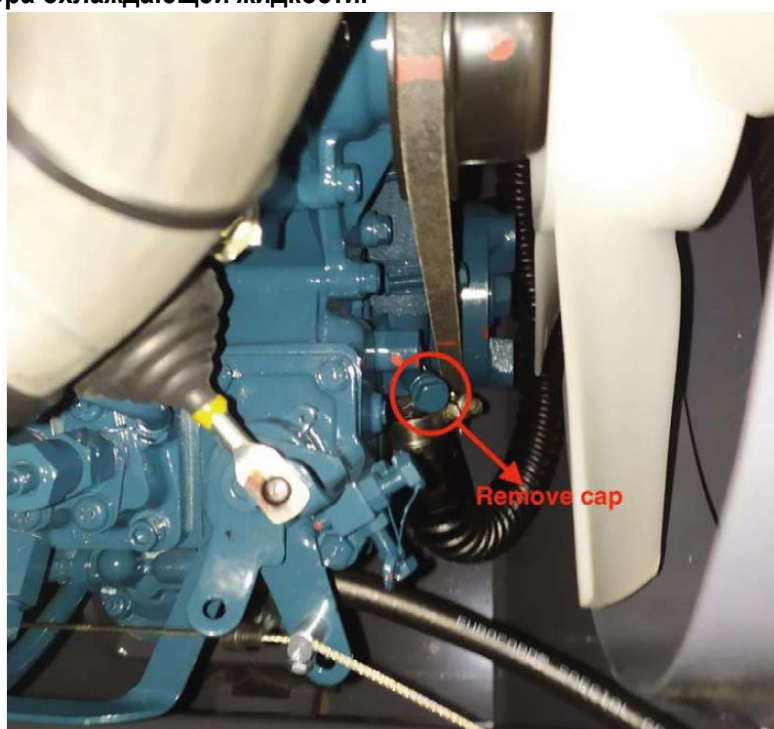


РИС.14

Вместо демонтированной крышки установите фитинг F1/4" - M1/8" через резинометаллическую шайбу 1/8" (1)
Присоедините ниппель (4) через резинометаллическую шайбу 1/4" (3) к фитингу. Наденьте шланг на ниппель и зафиксируйте его при помощи стального хомута (РИС.15)

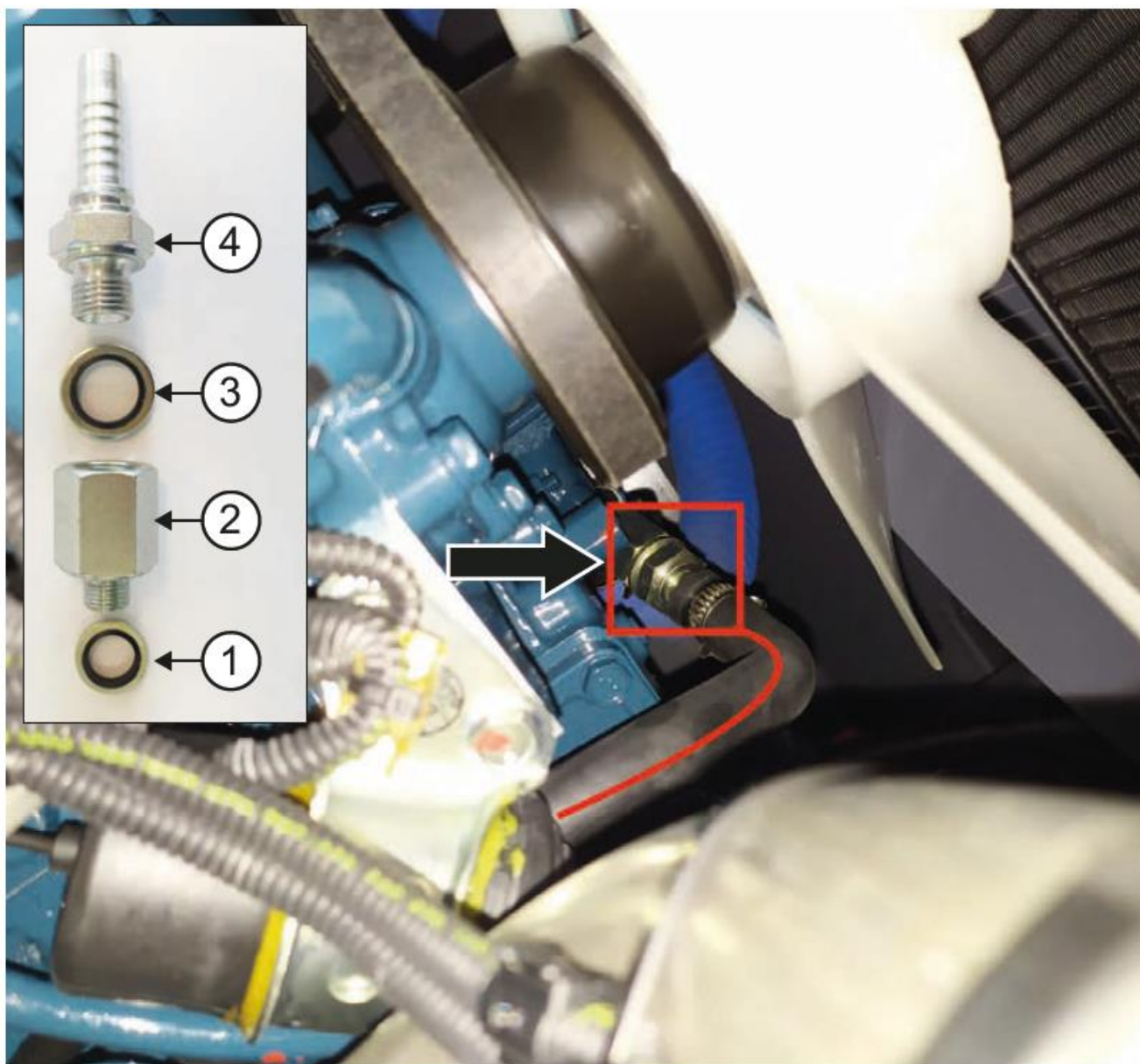


РИС.15

ПРИМЕЧАНИЕ: При размещении водяных шлангов убедитесь, что они установлены таким образом, чтобы они не соприкасались с движущимися или острыми деталями во избежание износа.

После присоединения всех шлангов долейте в систему охлаждения охлаждающую жидкость.

6. Присоединение водяных шлангов на модели 5.2К – двигатель Kubota D902

Снимите провод X 154 и датчик и закрепите подключенный к нему кабель сбоку, чтобы он не соприкасался с движущимися компонентами (РИС.16) Обратная установка датчика не требуется.

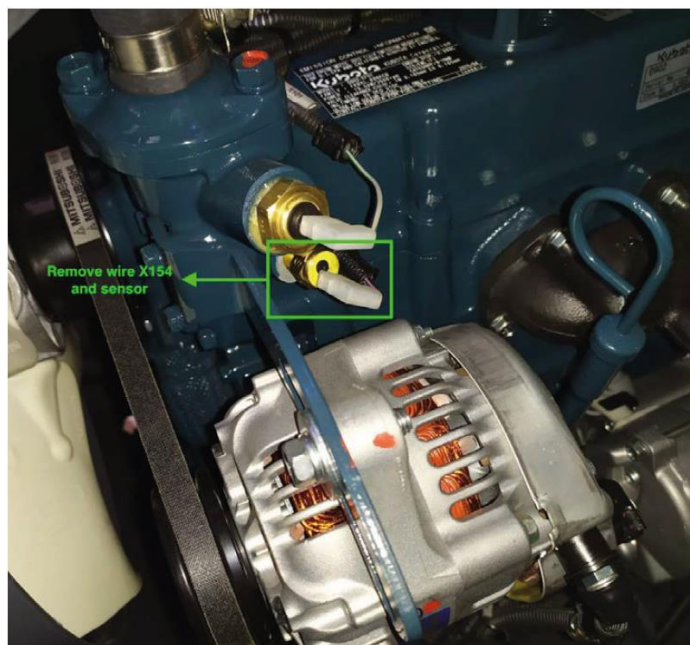


РИС.16

Вместо демонтированного датчика установите фитинг F1/4"- M1/8" через резинометаллическую шайбу 1/8" (1) Присоедините ниппель (4) через резинометаллическую шайбу 1/4" (3) к фитингу. Наденьте шланг на ниппель и зафиксируйте его при помощи стального хомута (РИС.17)

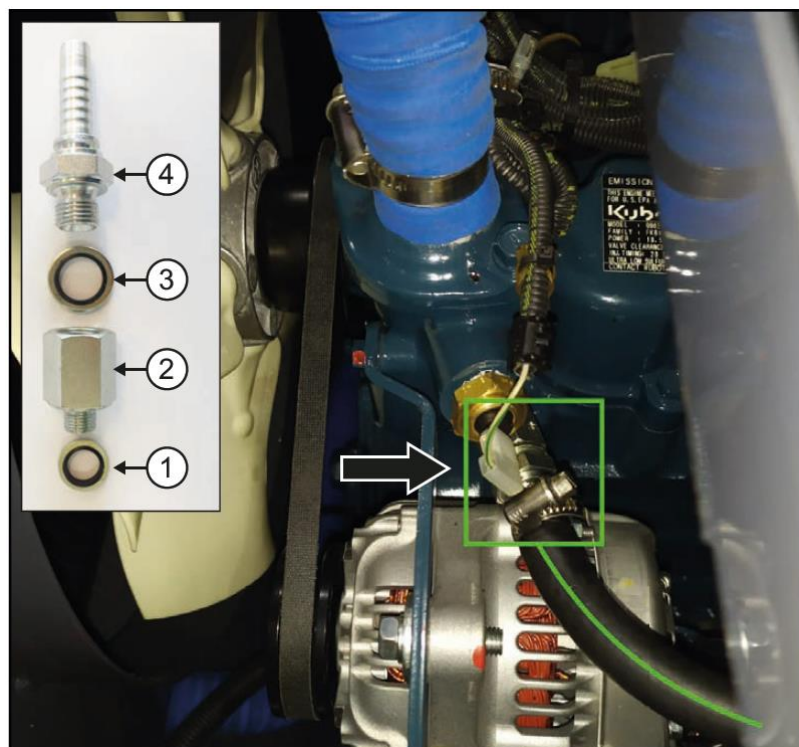


РИС.17

Снимите крышку, показанную на РИС.18

ВНИМАНИЕ: После того, как вы удалите крышку, произойдет утечка охлаждающей жидкости. Подставьте под машину емкость для сбора охлаждающей жидкости.

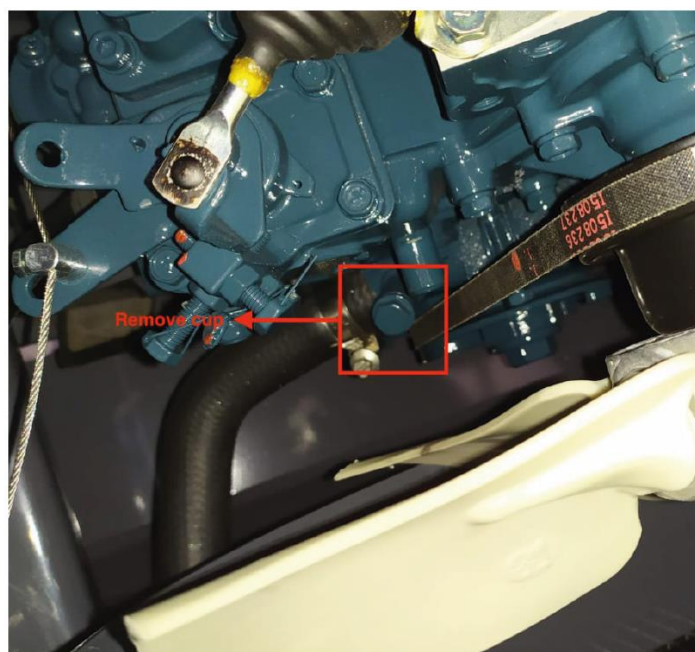


РИС.18

Вместо демонтированной крышки установите фитинг F1/4"- M1/8" (1) через резинометаллическую шайбу 1/8" (2). Присоедините ниппель (4) через резинометаллическую шайбу 1/4" (3) к фитингу. Наденьте шланг на ниппель и зафиксируйте его при помощи стального хомута (РИС.19)

ПРИМЕЧАНИЕ: При размещении водяных шлангов убедитесь, что они установлены таким образом, чтобы они не соприкасались с движущимися или острыми деталями во избежание износа.

После присоединения всех шлангов долейте в систему охлаждения охлаждающую жидкость.

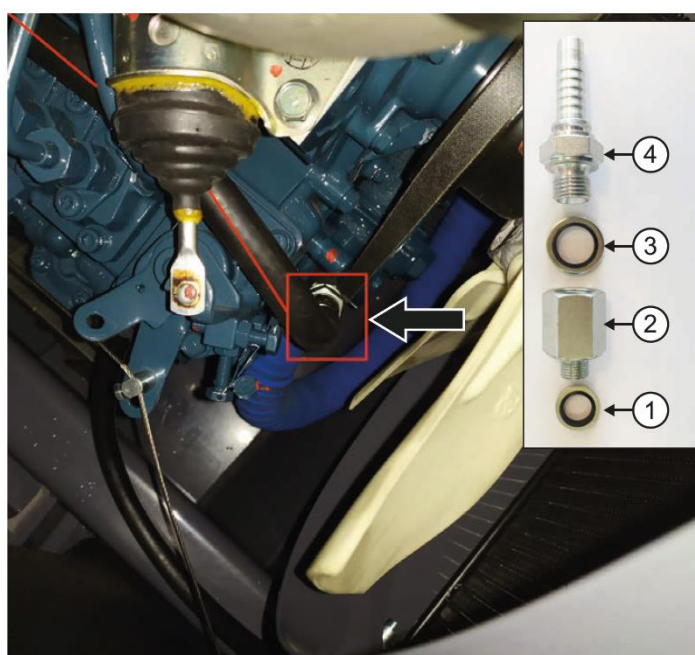


РИС.19

6. Присоединение водяных шлангов на модели 5.3К – двигатель Kubota D1305

Снимите провод X 154 и датчик и закрепите подключенный к нему кабель сбоку, чтобы он не соприкасался с движущимися компонентами (РИС.20) Обратная установка датчика не требуется.

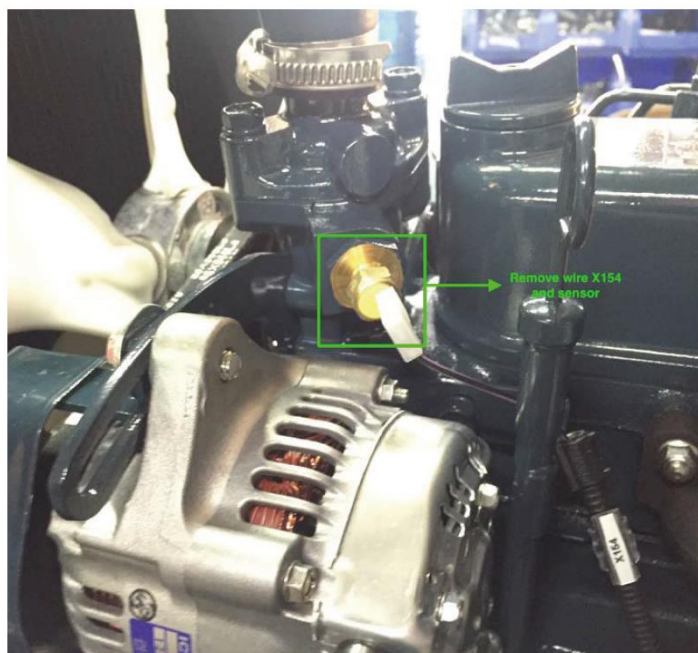


РИС.20

Вместо демонтированного датчика установите фитинг F1/4"- M1/8" через резинометаллическую шайбу 1/8" (1) Присоедините ниппель (4) через резинометаллическую шайбу 1/4" (3) к фитингу. Наденьте шланг на ниппель и зафиксируйте его при помощи стального хомута (РИС.21)

ПРИМЕЧАНИЕ: При размещении водяных шлангов убедитесь, что они установлены таким образом, чтобы они не соприкасались с движущимися или острыми деталями во избежание износа.

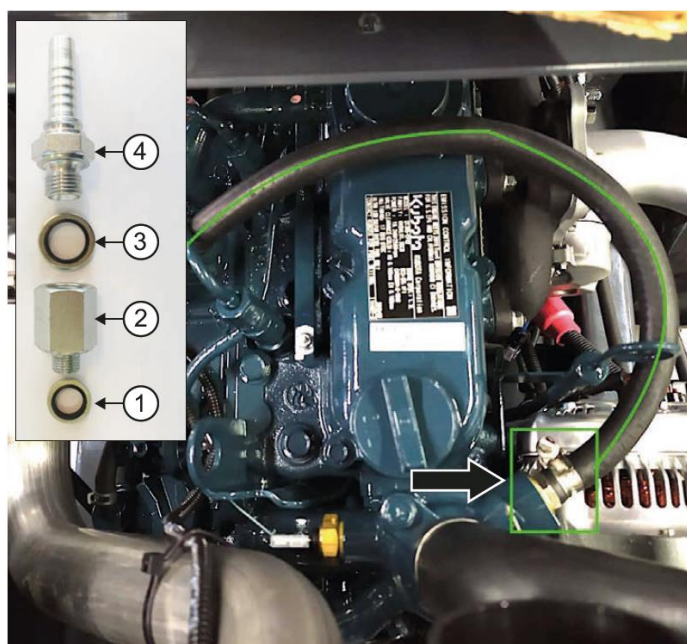


РИС.21

Снимите шланг радиатора, показанный на РИС.22

ВНИМАНИЕ: После того, как вы удалите шланг, произойдет утечка охлаждающей жидкости. Подставьте под машину емкость для сбора охлаждающей жидкости.

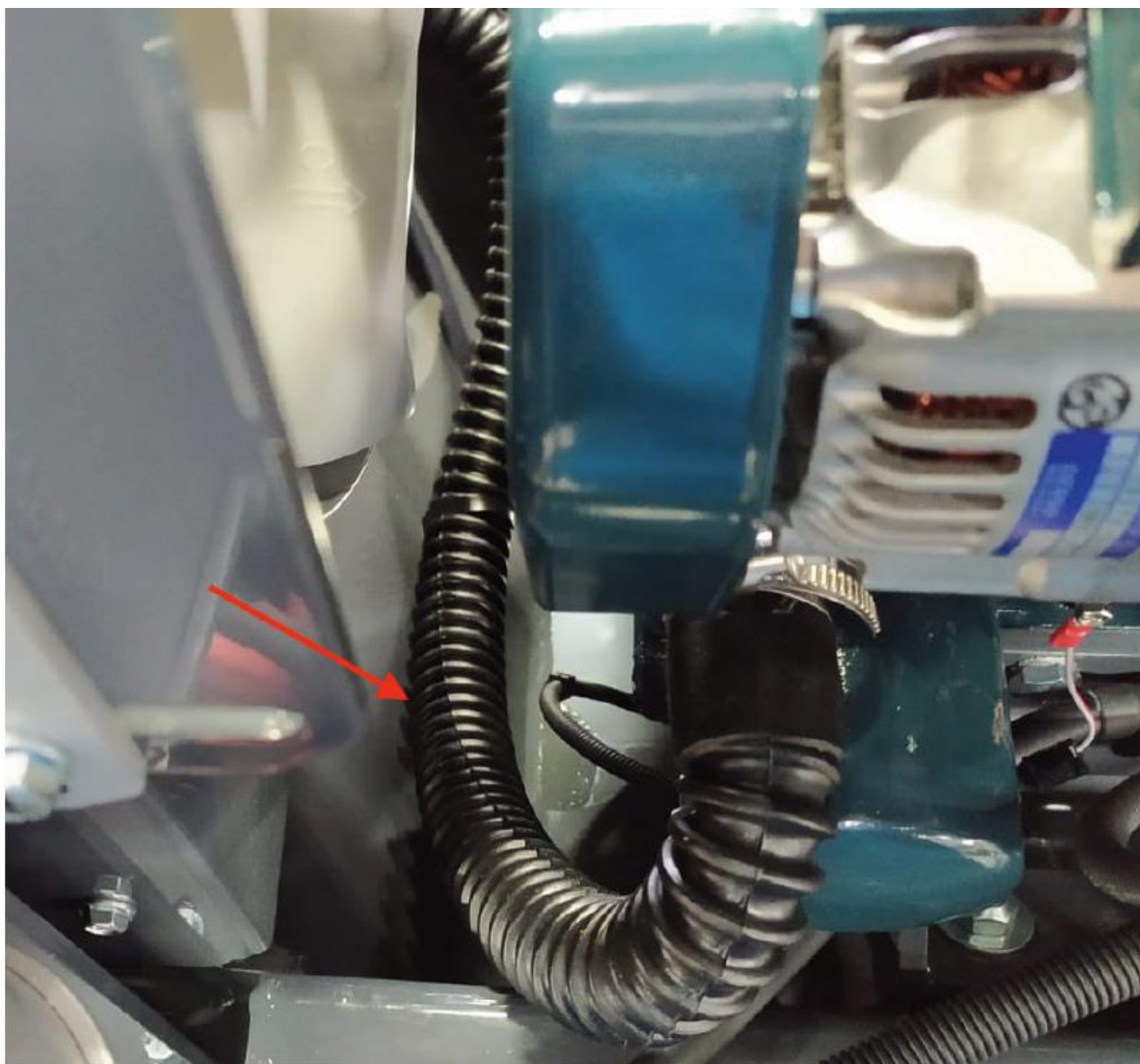


РИС.22

Установите ниппель (6) в Т-соединение (4) через резинометаллическую шайбу (5). Присоедините шланги (1) (2) к Т-соединению (4) и зафиксируйте их металлическими хомутами (3). Присоедините длинный шланг (1) к радиатору, а короткий шланг (2) к двигателю, и зафиксируйте их при помощи металлических хомутов. Присоедините водяной шланг системы отопления к ниппелю (6), установленному в Т-соединение (4) и зафиксируйте его при помощи стального хомута (РИС.23 и РИС.24))

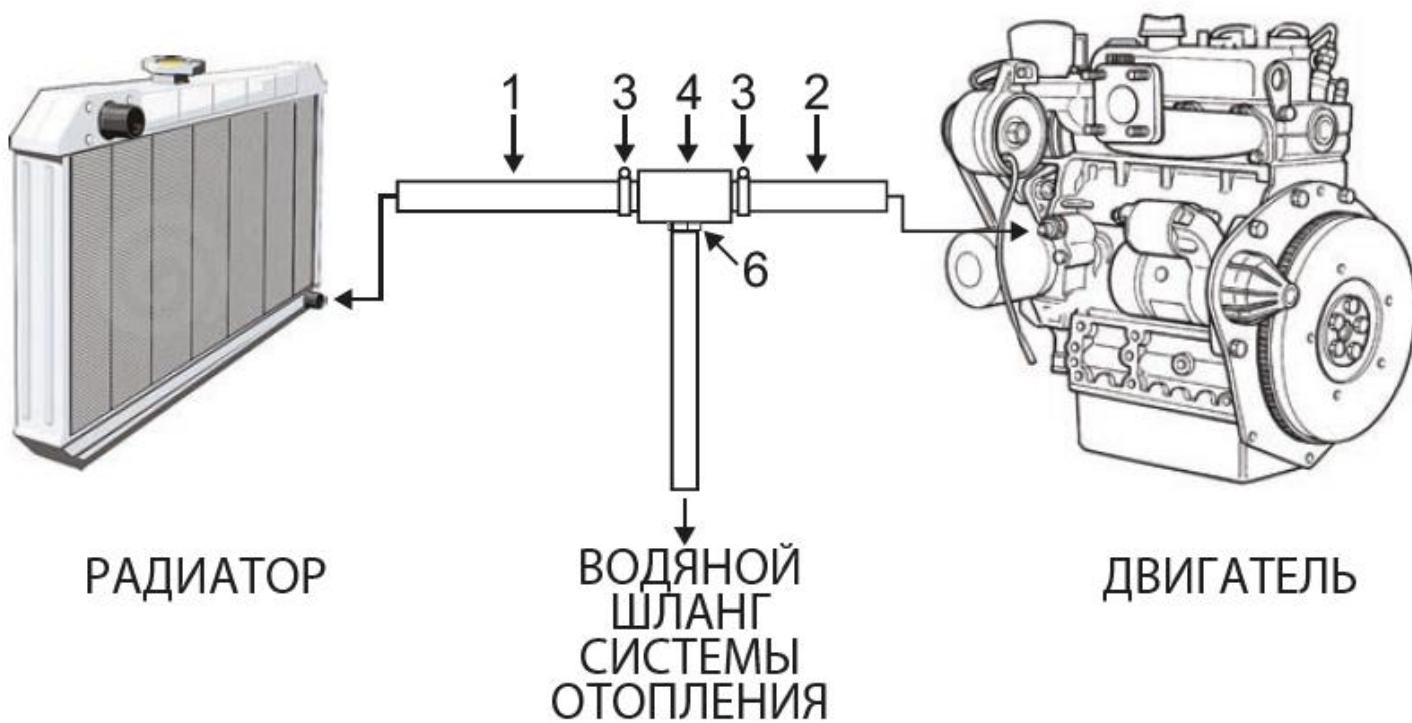


РИС.23

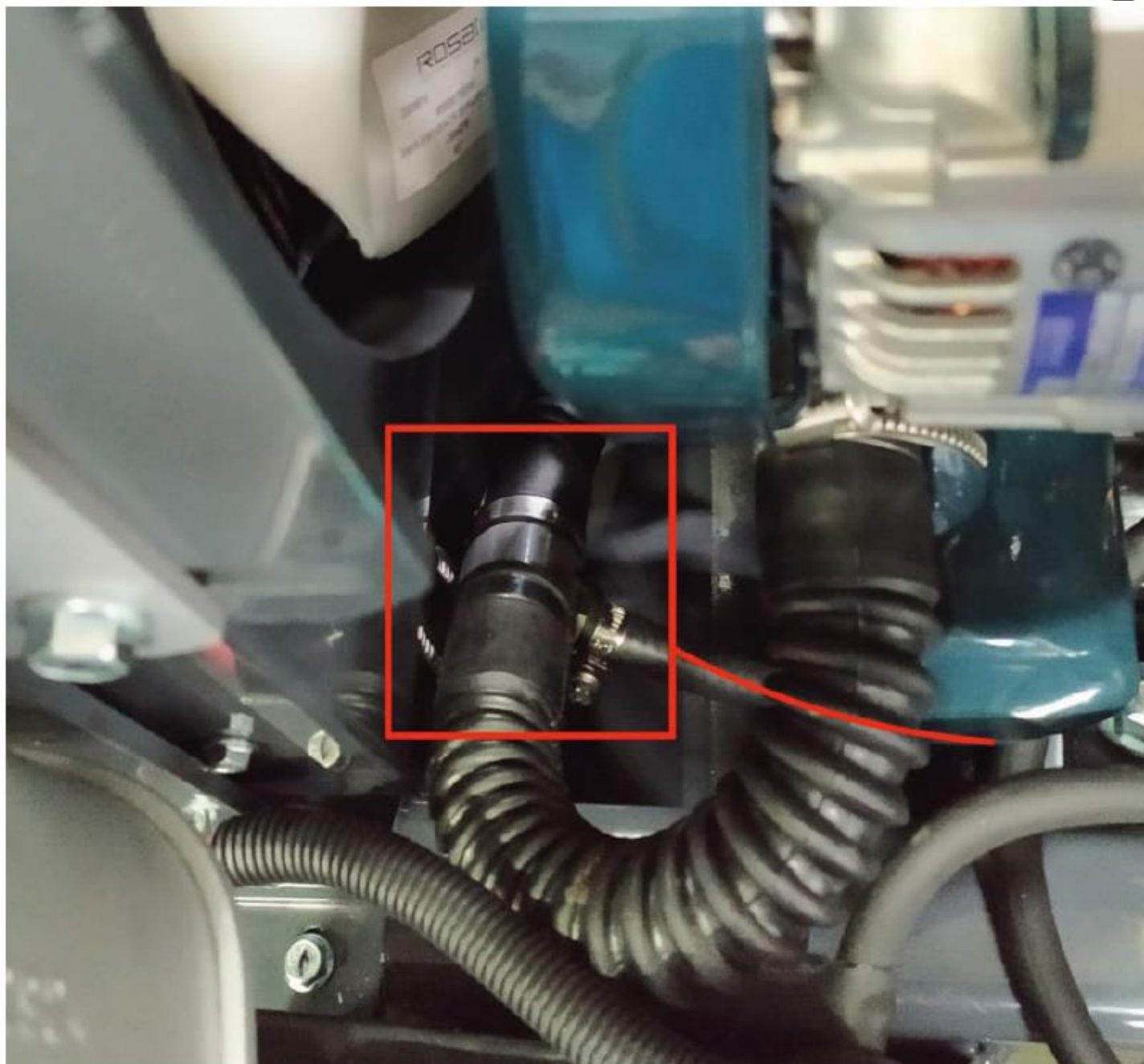


РИС.24

После присоединения всех шлангов долейте в систему охлаждения охлаждающую жидкость.

8. Установка переключателя системы отопления

Электрическая диаграмма показана на РИС. 25

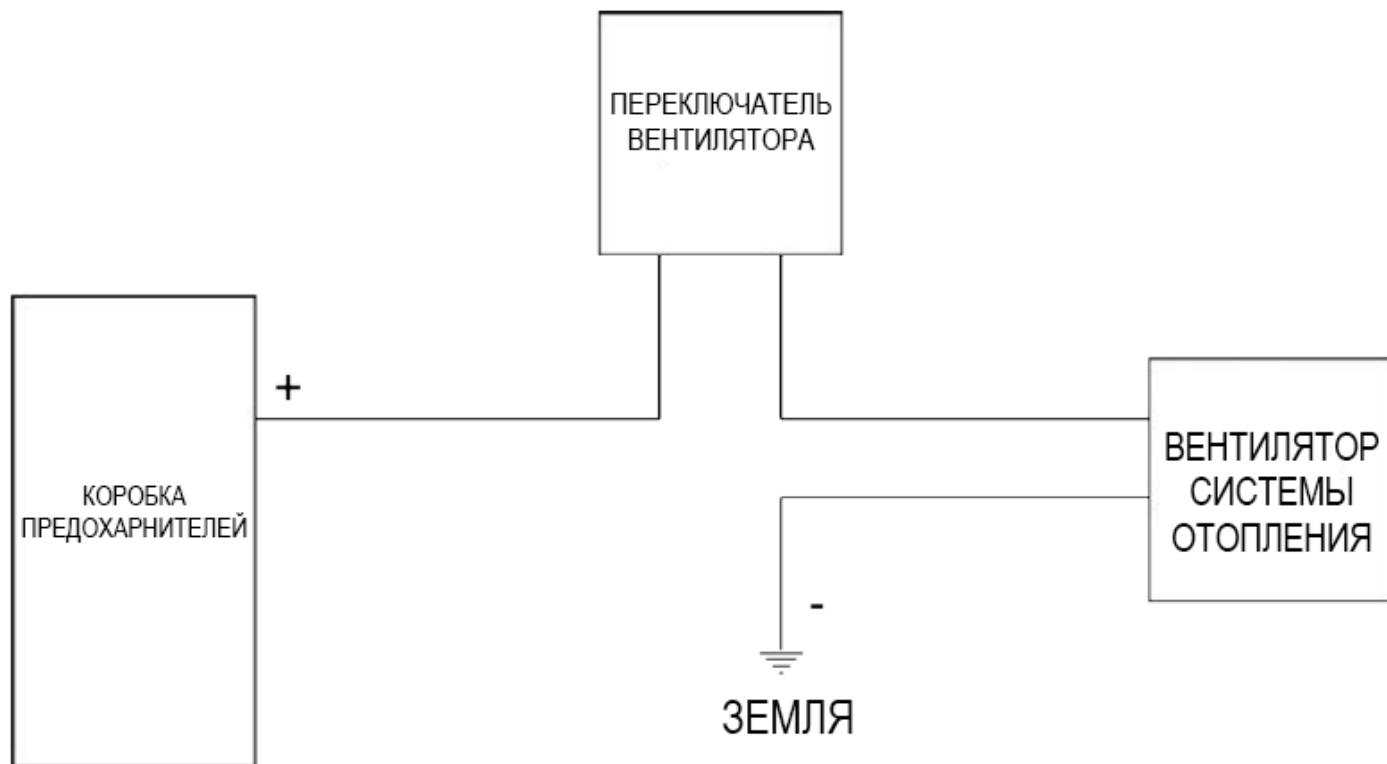


РИС.25

При помощи кусачек освободите соответствующий слот на приборной панели и установите в него переключатель вентилятора системы отопления (РИС.26)



РИС.26

Присоедините положительный провод (светло-голубой) к пронумерованной стороне предохранительной коробки (РИС.27)

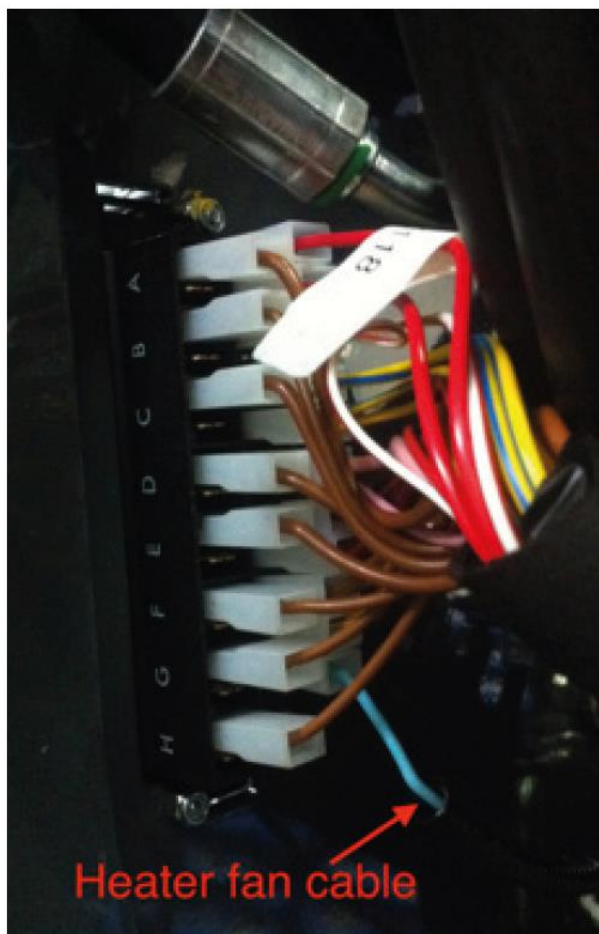


РИС.27

Присоедините отрицательный провод к заземлению (рама машины), как это показано на РИС.28

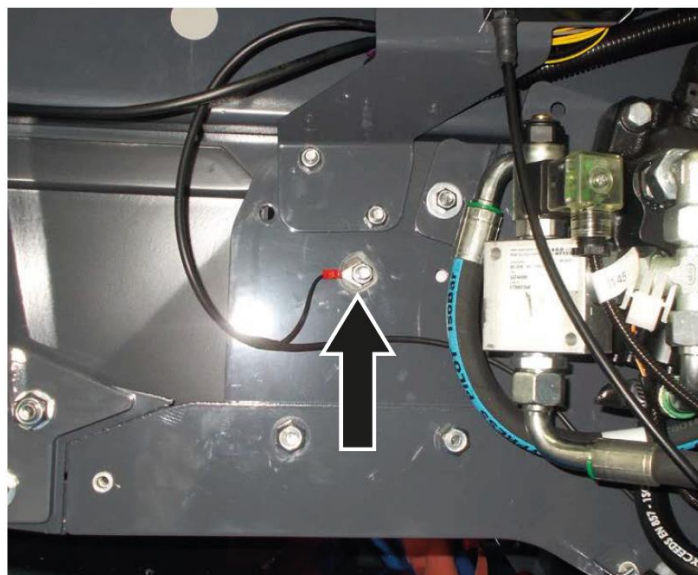


РИС.28

Пропустите кабель вентилятора отопителя, как показано на РИС.29 и РИС.30



РИС.29

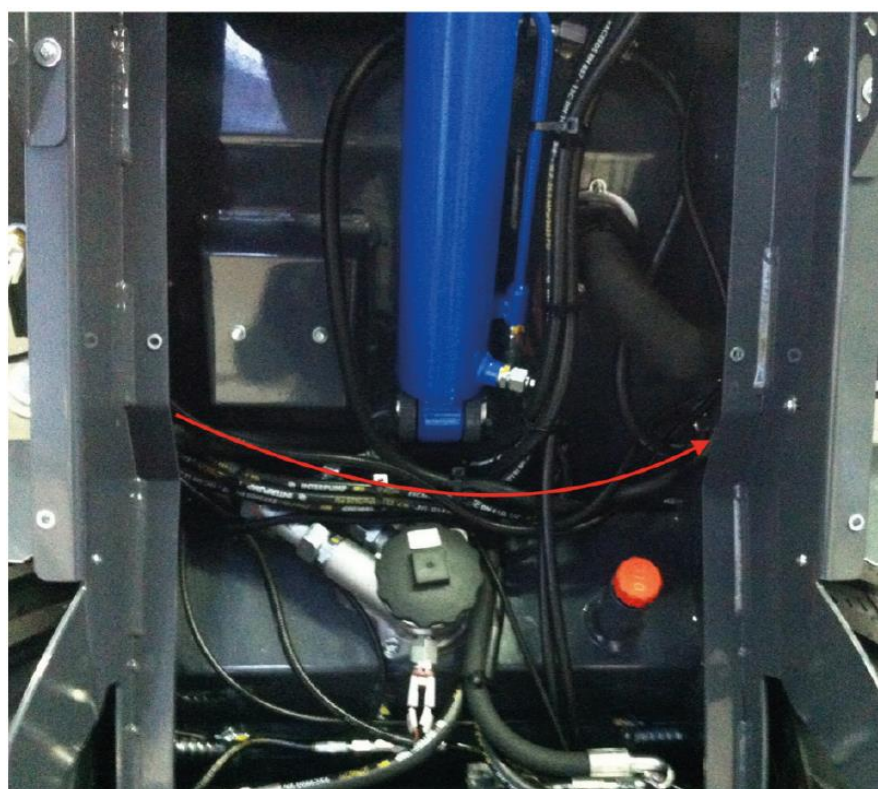


РИС.30

Присоедините провод к вентилятору системы отопления (РИС.31)



РИС.31

Установите в место пластиковые панели корпуса.